



الخصائص الرئيسية للعاطلين عن العمل في محافظة أربيل: دراسة ميدانية في التركيبة الديموغرافية والتوزيع الجغرافي

الخصائص الرئيسية للعاطلين عن العمل في محافظة أربيل: دراسة ميدانية في التركيبة الديموغرافية والتوزيع الجغرافي
ساره اسماعيل عبدالجليل

sarismael2024@gmail.com

مدرسة زوزاني الثانوية للبنات، مديرية التربية والتعليم في إقليم كردستان المركزي، المديرية العامة للتربية والتعليم في أربيل، إقليم كردستان، العراق الاتحادي

أ.د. روستم سلام عزيز

rostam.salam@koyauniversity.org

قسم الجغرافيا، كلية العلوم الإنسانية، جامعة كوية، كوية، إقليم كردستان، العراق الاتحادي

الكلمات المفتاحية: البطالة، محافظة أربيل، التوزيع الجغرافي، الخصائص الديموغرافية، سوق العمل.

كيفية اقتباس البحث

عبدالجليل , ساره اسماعيل , روستم سلام عزيز , الخصائص الرئيسية للعاطلين عن العمل في محافظة أربيل: دراسة ميدانية في التركيبة الديموغرافية والتوزيع الجغرافي,مجلة مركز بابل للدراسات الانسانية، آذار ٢٠٢٦، المجلد: ١٦، العدد: ٣.

هذا البحث من نوع الوصول المفتوح مرخص بموجب رخصة المشاع الإبداعي لحقوق التأليف والنشر (Creative Commons Attribution) تتيح فقط للآخرين تحميل البحث ومشاركته مع الآخرين بشرط نسب العمل الأصلي للمؤلف، ودون القيام بأي تعديل أو استخدامه لأغراض تجارية.

Registered في
ROAD

Indexed في
IASJ

الخصائص الرئيسية للعاطلين عن العمل في محافظة أربيل: دراسة ميدانية في
التركيبة الديموغرافية والتوزيع الجغرافي



Characteristics of the Unemployed in Erbil Governorate: A Field Study on Demographic Composition and Geographical Distribution

Sara Ismail Abduljalil

Zozani Secondary School for Girls, Directorate of Education in the
Kurdistan Region, General Directorate of Education in Erbil,
Kurdistan Region, Federal Iraq

Prof. Dr. Rustam Salam Aziz

Department of Geography, College of Humanities, University of
Koya, Koya, Kurdistan Region, Federal Iraq

Keywords : Unemployment, Erbil Governorate, Geographical Distribution, Demographic Characteristics, Labor Market.

How To Cite This Article

Abduljalil , Sara Ismail ,Rustam Salam Aziz , Characteristics of the Unemployed in Erbil Governorate: A Field Study on Demographic Composition and Geographical Distribution ,Journal Of Babylon Center For Humanities Studies, March 2026, Volume:16, Issue 3.

This is an open access article under the CC BY-NC-ND license
(<http://creativecommons.org/licenses/by-nc-nd/4.0/>)



[This work is licensed under a Creative Commons Attribution-NonCommercial-NoDerivatives 4.0 International License.](http://creativecommons.org/licenses/by-nc-nd/4.0/)

Abstract:

This study aims to analyze the socio-spatial characteristics and geographical distribution of unemployment in Erbil Governorate using field data from 2021. Adopting a descriptive-analytical approach, a field survey was conducted involving 656 unemployed individuals across various districts. The data were analyzed using SPSS software in accordance with the international standards set by the 19th International Conference of Labour Statisticians (19th ICLS). The findings reveal a significant spatial concentration of unemployment in Erbil's central district (39.2%), primarily driven by internal rural-to-urban migration and





الخصائص الرئيسية للعاطلين عن العمل في محافظة أربيل: دراسة ميدانية في التركيبة الديموغرافية والتوزيع الجغرافي

rapid urbanization. Demographically, unemployment is a youth-centric phenomenon, with 86% of the sample aged under 35. A critical finding is the prevalence of "educated unemployment," as 59% of respondents hold university degrees or diplomas, signaling a profound mismatch between educational outputs and labor market demands. Socioeconomically, the high percentage of married individuals among the unemployed (78.8%) underscores the heightened economic vulnerability of households and the widening cycle of poverty. The study concludes that unemployment in Erbil is a structural challenge influenced by demographic pressures and limited private sector absorption. It recommends strategic policy interventions to align academic specializations with market requirements and to implement development projects in peripheral districts to alleviate the demographic pressure on the provincial center.

الملخص:

تهدف هذه الدراسة إلى تحليل الخصائص الاجتماعية-المكانية والتوزيع الجغرافي لظاهرة البطالة في محافظة أربيل، بالاعتماد على البيانات الميدانية لعام ٢٠٢١. اعتمد البحث المنهج الوصفي التحليلي من خلال استمارة استبيان شملت ٦٥٦ عاطلاً عن العمل موزعين على أقضية المحافظة، وتم تحليل البيانات باستخدام برنامج SPSS وفق المعايير الدولية للمؤتمر الدولي التاسع عشر لخبراء إحصاءات العمل (19th ICLS). أظهرت النتائج وجود تركيز مكاني كبير للبطالة في قضاء مركز أربيل بنسبة (٣٩,٢%)، نتيجة للهجرة الداخلية من الريف إلى المدينة والنمو الحضري السريع. ديموغرافياً، تبين أن البطالة هي ظاهرة شبابية بامتياز، حيث أن ٨٦% من أفراد العينة تقل أعمارهم عن ٣٥ عاماً. ومن أبرز النتائج التي توصلت إليها الدراسة هي "بطالة المتعلمين"، إذ أن ٥٩% من العاطلين هم من حملة الشهادات الجامعية والدبلوم، مما يشير إلى فجوة عميقة بين المخرجات التعليمية واحتياجات سوق العمل الفعلية. كما أن الارتفاع الكبير في نسبة المتزوجين بين العاطلين (٧٨,٨%) يعكس الضغوط الاقتصادية الشديدة على الأسر ويساهم في توسيع دائرة الفقر. تخلصت الدراسة إلى أن البطالة في أربيل تمثل تحدياً هيكلياً يتأثر بالضغوط الديموغرافية وضعف قدرة القطاع الخاص على الاستيعاب. وتوصي الدراسة بضرورة مواءمة التخصصات الأكاديمية مع متطلبات السوق وتفعيل المشاريع التنموية في الأقضية الطرفية لتقليل الزخم السكاني على مركز المحافظة.

خهسلته سهره كيبه كاني بيكاران له پاريزگای هه ولير: تويزينه وهيه كي مهيداني له بيكاته و دابه شبووني جوگرافي

ساره اسماعيل عبدالجليل (١) پ.د. روستم سلام عزيز (٢)

١ دواناوهندي زوزاني كچان، بهريوهبهرايه تي پهروهدهي ناوهندي ههريم، بهريوهبهرايه تي گشتي پهروهدهي ههولير، ههريمي كوردستان، عيراق فيدرال. (sarismael2024@gmail.com)

٢ بهشي جوگرايا، فاكه لتي زانسته مروفايه تيبه كان، زانكوي كوي، كوي، ههريمي كوردستان، عيراق فيدرال. (rostam.salam@koyauniversity.org)





الخصائص الرئيسية للعاطلين عن العمل في محافظة أربيل: دراسة ميدانية في التركيبة الديموغرافية والتوزيع الجغرافي



پوخته:

ئەم توێژینە وەهێه ئامانجی شیکردنە وەهێ خەسلەتە کۆمەلایەتی-شوێنییەکان لە گەڵ دابەشبوونی جوگرافی دیاردە ی بیکاریە لە پارێزگای هەولێر، بە پشتبەستن بە داتاگانی سالی ٢٠٢١. توێژینە وەهێه کە میتۆدیکی وەسفی-شیکاری گرتووەتە بەر و پشت دەبەستیت بە فۆرمیکی راپرسی کە ٦٥٦ کەسی بیکار لە قەزا جیاوازه کاندای بەشداریان تیدا کردووە، داتاگان لە رینگە ی پرۆگرامی SPSS و بە یی پێوەرە نێودە و لە تیبەکانی کۆنفرانسی نۆزدهههه می ئامارناسانی کار (19th ICLS) شیکراونەتە وەهێ. ئەنجامەکان دەریانخستوو کە چربوونە وەهێه کی شوێنی بەرچاو لە قەزای ناوهندی هەولێردا هەهێه بە رێژە ی (٣٩,٢٪)، کە ئەمەش بە هۆی لێشاوی کۆچی گوندنشینان و گەشە ی خێرای شارنشینییە وەهێ. لە رووی دیموگرافیە وەهێ، بیکاری دیاردە هێه کی گەنجانە هێه ٨٦٪ ی نمونە کە تەمەنیان لە خوار ٣٥ سالیە وەهێه. یه کێک لە ئەنجامە هەره گرنگەکان بریتییە لە بیکاری دەرچووان، بە و پێه ی ٥٩٪ ی بیکاران خاوەن پروانامە ی زانکۆ و دبلۆمن، ئەمەش ئامازە هێه بو ناهاوسەنگییە کی قوول لە نێوان دەرهاوێشتە زانستییەکان و پێداویستییەکانی بازاری کار. هەروەها، رێژە ی بەرز ی بیکاران خێزاندار (٧٨,٨٪) فشاریکی نابوو ریبی توند دەخاتە سەر خێزانەکان و بازنە ی هەژاری فراوانتر دەکات. توێژینە وەهێه کە بە چەند پێشنیاریکی کۆتایی دیت بو گونجاندنی پەسپۆرپیە ئە کادیمیەکان لە گەڵ بازاری کار و گرنگیدان بە پەرە پێدانی قەزا پەراویزخراوەکان بو کە مکردنە وەهێ فشار لە سەر ناوهندی شار.

کلیه و شه کان: بیکاری، پارێزگای هەولێر، دابەشبوونی شوێنی، خەسلەتە دیموگرافیەکان، بازاری کار.

پێشه کی:

دیاردە ی بیکاری (Unemployment) یه کێکە لە گرتە هەره ئالۆز و مەترسیدارەکانی بەردەم گەشە پێدانی نابووری و سەقامگیری کۆمەلایەتی لە جیهانی ئەمڕۆدا. ئەم دیاردە هێه تەنھا ژمارە هێه کی پەتی نییە، بە لکو رەنگدانە وەهێ کۆمەلێک رەهەندی دیموگرافی، کۆمەلایەتی و جوگرافیە کە کارلێک لە گەڵ یه کتر دەکەن. لە هەریمی کوردستان و بەتایبەتی لە پارێزگای هەولێر، بە هۆی گۆرانکاریە خێراکان لە پیکهاتە ی نابووری و لێشاوی بەردەوامی کۆچی ناوخی و بەرهو سەنتەری شار، دیاردە ی بیکاری رەهەندیکی شوێنی (Spatial) و خەسلەتیکی تاییبەتی وەرگرتوو کە پێویستی بە شیکردنە وەهێه کی زانستی قوول هەهێه.

گرنگی ئەم توێژینە وەهێه لە وەدایه کە تەنھا لە سەر ئاستی تیۆری نە وەستاوه، بە لکو لە رینگە ی شیکردنە وەهێ داتای مەیدانی سالی (٢٠٢١) و بە پشتبەستن بە نوێترین پێوەرە نێودە و لە تیبەکان (وێه ک پێوەرەکانی کۆنفرانسی نۆزدهههه می ئامارناسانی کار ICLS-19)، هەول دەدات وێنە هێه کی راستە قینە و وردی نەخشە ی بیکاری لە پارێزگای هەولێردا بکیشیت. دیارترین کیشە هێه ک کە توێژینە وەهێه کە تیشکی دەخاتە سەر، پرسی ناهاوسەنگی دابەشبوونی بیکاریە لە نێوان قەزاگان، بە جوړیک کە قەزای ناوهندی هەولێر بوو تە چەقیکی سەرەکی بو کۆبوونە وەهێ بیکاران، کە ئەمەش فشاریکی زۆری خستوو تە سەر بازاری کار لە ناوهندی شاردا.

کیشە ی توێژینە وەهێه

کیشە ی سەرەکی ئەم توێژینە وەهێه لە وەدا چربوونە وەهێه کە پارێزگای هەولێر، سەرەرای گەشە ی نابووری و ئیداری، رووبەر و جۆریکی لە بیکاری پیکهاتە یی بوو تە وەهێه کە چەند رەهەندیکی مەترسیداری گرتوو تە بەر. یه کەم؛ ناهاوسەنگییە کی بەرچاو لە دابەشبوونی شوێنی



الخصائص الرئيسية للعاطلين عن العمل في محافظة أربيل: دراسة ميدانية في التركيبة الديموغرافية والتوزيع الجغرافي



بیکاری له نیوان قهزاکاندا ههیه، بهجۆرئیک که سهنته‌ری شارێ ههولێر بههۆی لێشاوی کۆچهوه رووبه‌رووی فشارئیک زۆری دیمۆگرافی بووه‌ته‌وه. دووهم؛ دیارده‌ی بیکاری به شیوه‌یه‌کی به‌رفراوان له نیوان توێژه گه‌نجه‌کان و خاوه‌ن بروانامه‌ ئه‌کادیمییه‌کاندا چربووه‌ته‌وه، ئه‌مه‌ش ئاماژه‌یه‌ بۆ هه‌بوونی درزئیک قوول له نیوان ده‌رهاویشته‌ زانستییه‌کانی زانکۆکان و پێداویستییه‌ راسته‌قینه‌کانی بازاری کار. بۆیه‌ ئه‌م کیشه‌یه‌ بۆ چه‌ند پرسیارئیک ورد ده‌که‌ینه‌وه:

١. پرسیا‌ری شوئینی: دابه‌شبوونی جوگرافی بیکاری له‌سه‌ر ئاستی قه‌زاکانی پارێزگای هه‌ولێر چۆنه‌؟ و هۆکاره‌ سه‌ره‌کییه‌کانی چربوونه‌وه‌ی بیکاری له‌ قه‌زای ناوه‌ندی هه‌ولێر به‌راورد به‌ قه‌زاکانی تر چیه‌ن؟
٢. پرسیا‌ری دیمۆگرافی: خه‌سه‌له‌ته‌ سه‌ره‌کییه‌کانی بیکاران له‌ پارێزگای هه‌ولێر له‌ رووی (ته‌مه‌ن، ره‌گه‌ز، و با‌ری خێزانی) چیه‌ن؟ و بۆچی دیارده‌ی بیکاری زیاتر له‌ ناو توێژی گه‌نجاندا (١٥-٣٤ سا‌ل) چربووه‌ته‌وه‌؟
٣. پرسیا‌ری په‌روه‌رده‌یی: په‌یوه‌ندی نیوان ئاستی خوێندن و بیکاری چۆنه‌؟ و بۆچی رێژه‌ی بیکاری له‌ ناو خاوه‌ن بروانامه‌ با‌لا‌کاندا (به‌کالۆریۆس و دبلۆم) له‌ ئاستئیک به‌رزدا‌یه‌؟
٤. پرسیا‌ری بژئوی: بارودۆخی دارایی و داها‌تی بیکاران له‌ پارێزگای هه‌ولێر چۆنه‌؟ و بیکاری چ فشارئیک ئابووری خستوو‌ته‌ سه‌ر سه‌قامگیرئیک خێزانه‌کان؟

گریمانه‌کانی توێژینه‌وه‌:

- گریمانه‌کان، به‌گوێره‌ی پرسیا‌ره‌کانی کیشه‌ی توێژینه‌وه‌که‌ بریتین له‌:
- ١- دابه‌شبوونی شوئینی بیکاری له‌ پارێزگای هه‌ولێر دا‌هاوه‌سه‌نگه‌ و پێوه‌ندییه‌کی راسته‌وخۆی به‌ چربوونه‌وه‌ی ئیداری و ئابوورییه‌وه‌ هه‌یه‌، به‌جۆرئیک پێشبینی ده‌کرئیت که‌ قه‌زای ناوه‌ندی هه‌ولێر چرترین ناوچه‌ی بیکاری بێت، به‌هۆی لێشاوی کۆچی گوندنشینان و گه‌نجان به‌ره‌و سه‌نته‌ری شار بۆ به‌ده‌سته‌هێنانی ده‌رفه‌تی کار.
 - ٢- دیارده‌ی بیکاری له‌ پارێزگای هه‌ولێر خه‌سه‌له‌تئیک گه‌نجانیه‌ی هه‌یه‌؛ واته‌ پێوه‌ندییه‌کی راسته‌وانه‌ له‌ نیوان ته‌مه‌نی گه‌نجی و رێژه‌ی بیکاریدا هه‌یه‌، به‌جۆرئیک که‌ زۆرینه‌ی بیکاران له‌ ناو توێژی (١٥-٣٤ سا‌ل)دا چربوونه‌ته‌وه‌ و ئه‌مه‌ش ئاسته‌نگئیک گه‌وره‌ی بۆ هێزی کاری چالاک دروست کردووه‌.
 - ٣- ناهاوسه‌نگییه‌کی قوول له‌ نیوان ده‌رهاویشته‌ ئه‌کادیمییه‌کان و پێداویستییه‌کانی بازاری کاردا هه‌یه‌؛ به‌وه‌ پێیه‌ی رێژه‌ی بیکاری له‌ ناو خاوه‌ن بروانامه‌ با‌لا‌کاندا (به‌کالۆریۆس و دبلۆم) زۆر زیاتره‌ به‌راورد به‌وانه‌ی بروانامه‌یان نییه‌ یان ئاستی خوێندنیان نزمه‌.
 - ٤- بیکاری کاریگه‌رییه‌کی نه‌رئینی راسته‌وخۆی له‌سه‌ر ئاستی داها‌ت و بژئوی خێزانه‌کان هه‌یه‌؛ به‌هۆی ئه‌وه‌ی زۆرینه‌ی بیکاران خێزاندان، بیکاری بووه‌ته‌ هۆی دروستکردنی فشارئیک ده‌روونی و دارایی توند که‌ هه‌ره‌شه‌ له‌ سه‌قامگیرئیک کۆمه‌لایه‌تی خێزانه‌کان ده‌کات له‌ پارێزگاکه‌دا.

ئامانجی توێژینه‌وه‌:

ئهم توێژینه‌وه‌یه‌ هه‌ول ده‌دات له‌ رێگه‌ی شیکردنه‌وه‌ی دا‌تا مه‌یدانییه‌کانه‌وه‌ ئه‌م ئامانجانه‌ی خواره‌وه‌ به‌ده‌ست به‌ئینت:

الخصائص الرئيسية للعاطلين عن العمل في محافظة أربيل: دراسة ميدانية في التركيبة الديموغرافية والتوزيع الجغرافي

- ١- شيكردنهوهى دابهشبوونى جوگرافى و شوئینى بیکارى لهسهر ئاستى قهزاكانى پارێزگای ههولێر و دیاریکردنى ئەو ناوچانەى كه زۆرتى رێژەى بیکاریان تیدا چربوونهوه (وهك قهزای ناوهند) و تیگه‌یشتن له هۆكاره‌كانى ئەو چربوونهوهیه.
- ٢- ناساندن و تیشكخستنه سهر خه‌سلته دیموگرافییه‌كانى توێژى بیکاران له پارێزگاكه‌دا، به‌تایبه‌ت له رووى (ته‌مه‌ن، ره‌گه‌ز، و بارى خێزانى) بۆ تیگه‌یشتن له‌وهى بیکارى زیاتر كام چين و توێژى كۆمه‌لگه ده‌گرتنه‌وه.
- ٣- ده‌رخستنى پێوه‌ندى نیوان ئاستى خویندن و بیکارى، و شيكردنهوهى ئەو ناهاوسه‌نگییهى له نیوان ده‌رهاويشته ئەكادیمییه‌كان (ده‌رچووانى زانكو و په‌یمانگه‌كان) و پیداو‌یستیه راسته‌قینه‌كانى بازاړى كاردا هه‌یه.
- ٤- هه‌سه‌نگاندنى كاریگه‌رییه‌كانى بیکارى له‌سهر بارودۆخى دارایی و داهاقی بیکاران، و ده‌رخستنى ئەو فشاره ئابوورییهى كه بیکارى ده‌یخاته سهر سه‌قامگیرى خێزانه‌كان له پارێزگای ههولێر.
- ٥- گه‌یشتن به كۆمه‌لیك ئەنجام و پێشنياری زانستی كه یارمه‌تیده‌ر بن بۆ لایه‌نه په‌یوه‌ندیده‌ره‌كان و دارێژه‌رانى سیاسه‌تى گه‌شه‌پیدان، به‌مه‌به‌ستى دارشتنى ستراتیژى گونجاو بۆ كه‌مكردنه‌وهى بیکارى و دابه‌شكردنى دادپه‌روه‌رانهى ده‌رفه‌ته‌كانى كار له‌سهر ئاستى قهزاكان.

میتۆده‌كانى توێژینه‌وه:

له ئاماده‌كردنى ئەم توێژینه‌وهیه‌دا، بۆ گه‌یشتن به ئەنجامه‌كان تیکه‌له‌یه‌ك له چه‌ند میتۆدیكى زانستى به‌كارهاتوو:

میتۆدى وه‌سفى-شیکارى:

ئەم میتۆده بریتیه له پرۆسه‌ى پۆلینکردن و وه‌سفکردنى زانستى دیارده‌كه و پاشان لیکدانه‌وهى لۆژیکى بۆ په‌یوه‌ندى نیوان گۆراوه‌كان، كه له‌م توێژینه‌وهیه‌دا بۆ وه‌سفکردنى وردى خه‌سلته دیموگرافییه‌كانى بیکاران وه‌ك ته‌مه‌ن و ئاستى خویندن و پاشان شيكردنه‌وهى ئەو هۆكاره ئابوورى و كۆمه‌لایه‌تیانه‌ى بوونه‌ته‌وهى چربوونه‌وهى بیکارى له سه‌هنه‌رى شارى ههولێر به‌راورد به قهزاكانى تر به‌كارهاتوو تاوه‌كو په‌هه‌نده نادياره‌كانى كیشه‌كه روون بكرینه‌وه.

میتۆدى گه‌رانى مه‌یدانى:

ئەم میتۆده وه‌ك ریبازىكى بنه‌ره‌تى بۆ كۆكردنه‌وهى زانیاریه سه‌ره‌تاییه‌كان له سه‌رچاوه راسته‌قینه‌كان پیناسه ده‌كریت، كه له‌م كارهدا له رینگه‌ى ئاراسته‌كردنى فۆرمى راپرسین بۆ نموونه‌یه‌كى ٦٥٦ كه‌سى له بیکارانى قهزا جیاوازه‌كانى پارێزگای ههولێر په‌یره‌و كراوه، ئەمه‌ش یارمه‌تیده‌ر بووه بۆ به‌ده‌سته‌تینانى وینه‌یه‌كى واقیعى و ورد له‌باره‌ى بارودۆخى بژووى و ئاستى زانستى بیکاران كه ته‌نها له رینگه‌ى داتا فه‌رمییه گشتیه‌كانه‌وه به‌و وردیه به‌دى نایه‌ت.

میتۆدى ئامارى:

ئەم میتۆده بریتیه له به‌كاره‌ینانى ئامرازه ماتماتیکیه‌كان بۆ ریکخستن و پۆلینکردنى داتا خاوه‌كان و گۆزینیان بۆ زمانىكى ژماره‌بى فه‌رمى، كه له‌م توێژینه‌وهیه‌دا له رینگه‌ى پرۆگرامى (SPSS) هوه داتاكانى راپرسینه‌كه شيكراونه‌ته‌وه و كراونه‌ته‌خشته و رێژه‌ى سه‌دى بۆ سه‌لماندى راستى و قه‌باره‌ى بیکارى، به‌تایبه‌ت له ده‌رخستنى ئەو رێژه به‌رزانه‌ى بیکارى كه له ناو توێژى گه‌نجان و خاوه‌ن بڕوانامه‌ بالاکاندا تۆمار كراون.



الخصائص الرئيسية للعاطلين عن العمل في محافظة أربيل: دراسة ميدانية في التركيبة الديموغرافية والتوزيع الجغرافي

میتۆدی کارتۆگرافی و شیکردنهوهی شوینی:

ئهم میتۆده رینگایه کی زانستییه بۆ نواندن و گۆرینی داتا ئاماری و جوگرافییه کان بۆ سهه نهخشه تاوه کو دابه شبوونی شوینی دیارده که به روونی دهرکهویت، که لیره دا له رینگهی تهکنیکه کانی نهخشه سازی و به کارهینانی نهخشه ی چری خالی (Dot Density Map) بۆ بهرجهسته کردنی ئه و ناوچه و قهزایانهی پارێزگی ههولیر به کارهاتوو که زۆرتین بیکاریان تیدا کۆبووه تهوه، ئهمهش وه ک ئامرازکی بینراو بۆ تیگه یشتن له نهخشه ی بلاو بوونهوهی بیکاری له پارێزگاکه دا سوودی لیبینراوه.

سنووری توئینهوه

پارێزگی ههولیر، ناوچهی توئینهوه که یه، بۆ ئاشنابونی زیاتر له پارێزگاکه هه ریه ک له (شوینی ئه سترۆنۆمی، شوینی جوگرافی پارێزگی ههولیر) باسده که ین. (بنواره نهخشه ی ۱) پارێزگاکه، له رووی شوینی ئه سترۆنۆمی هه وه له نیوان بازنه کانی پانیی (۳۳' ۲۲' ۳۵° - ۱۹' ۰۵' ۳۷°) ی باکووری گۆی زهوی و هیله کانی درێژی (۴۱' ۲۰' ۴۳° - ۲۰' ۰۵' ۴۵°) ی رۆژهه لات هه لکه وتوو، که واته پارێزگاکه که وتۆته باکووری خۆر هه لاتی گۆی زهوی هه وه (بنواره نهخشه ی ۱).

له رووی شوینی جوگرافییه وه: وه کی له نهخشه که دا دیاره، پارێزگاکه که وتۆته باکووری عیراقه وه، له خۆر هه لاتیه وه هاوسنووره له گه ل پارێزگی سلیمانی، له خۆر ئاوا وه له گه ل هه ریه ک له پارێزگاکانی دهۆک و نهینه وا، له باکووره وه سنووری نیوده وه له تی له گه ل و لاتی تورکیادا هه یه، له باشوره هاوسنووره له گه ل پارێزگاکانی کهرکوک و سه لاهه دین. نهخشه ی (۱): سنوور و شوینی پارێزگی ههولیر





الخصائص الرئيسية للعاطلين عن العمل في محافظة أربيل: دراسة ميدانية في التركيبة الديموغرافية والتوزيع الجغرافي

خواستی کارکردن له ههولێر له ئاستیکی بهرزدایه، بهلام بازاری کار نهیتوانیوه به هه مان خێرای دهرفهتی کار بۆ ئه وهیژه چالاکه برهخسینیت.
خشتهی (۱-۳): رێژهی بهشداریکردن له هێزی کار و رێژهی بیکاری به پێی پاریزگاکانی ههریمی کوردستان بۆ سالی ۲۰۲۱



پاریزگا	رێژهی بهشداریکردن له هێزی کار (% - به پێی پیناسهی 19th ICLS)	رێژهی بهشداریکردن له هێزی کار (% - به پێی پیناسهی 13th ICLS)	رێژهی بیکاری (% - به پێی پیناسهی 19th ICLS)	رێژهی بیکاری (% - به پێی پیناسهی 13th ICLS)
ههریمی کوردستان	۴۵,۰	۵۱,۸	۱۶,۵	۱۳,۲
ههولێر	۴۷,۰	۵۳,۳	۱۷,۷	۱۴,۷
دهۆک	۳۹,۶	۴۸,۵	۲۴,۱	۱۶,۹

الخصائص الرئيسية للعاطلين عن العمل في محافظة أربيل: دراسة ميدانية في التركيبة الديموغرافية والتوزيع الجغرافي

سليمانی	٤٦,٤	٥٢,٥	١٢,٠	١٠,٠
ههلهبجه	٤٤,٥	٤٨,٢	١٠,٤	٨,٩

سهرجاوه: (دهستهی ئاماری ههرتیم، ٢٠٢٢: ١٨)

له روانگهیه کی بهراوردکاریهوه له گه‌ل پارێزگاکانی تری ههرتیم، ده‌رده‌که‌وێت که پارێزگی دهۆک به رێژهی (٢٤,١٪) له پلهی یه‌که‌می بیکاریدايه، که جیاوازییه‌کی به‌رچاوی له‌گه‌ل هه‌ولێر هه‌یه. له به‌رانبه‌ردا، پارێزگاکانی سلیمانی (١٢٪) و هه‌له‌بجه (١٠,٤٪) رێژهی بیکارییان به‌شێوه‌یه‌کی به‌رچاوه‌تره له پارێزگی هه‌ولێر. ئەم جیاوازییه‌ شوێنیه‌یه له رێژه‌کانی بیکاریدا، ده‌کریت بگه‌ڕێته‌وه بۆ چه‌ندین فاکته‌ری جوگرافی و دیمۆگرافی؛ له‌وانه‌ چرپی دانیشتووان له‌ ناوه‌ندی پارێزگی هه‌ولێر و به‌رده‌وامی ره‌وتی کۆچکردن بۆ ئەم شاره‌ وه‌ک چه‌قی کارگێری و سیاسیی ههرتیم، که وایکردووه فشارێکی زۆر بکه‌وێته‌ سه‌ر هه‌لی کار له‌ که‌رتی تابه‌ت و گشتییدا. سه‌ره‌رای ئەوه‌ی رێژه‌ی به‌شداری له‌ هێزی کار له‌ هه‌ولێر (٤٧٪) و له‌ هه‌موو پارێزگاکانی تر به‌رزتره، به‌لام هه‌شتا رێژه‌ی بیکاریه‌که‌ی به (١٧,٧٪) به‌رزتره له‌ سلیمانی و هه‌له‌بجه، ئەمه‌ش ده‌یسه‌لمینیت که په‌یوه‌ندییه‌کی هاوته‌ریب له‌ نیوان (زۆری هێزی کار و زیادبوونی رێژه‌ی بیکاری دیار) له‌ پارێزگی هه‌ولێردا بوونی هه‌یه، که پێویستی به‌ شیکردنه‌وه‌ی وردی بیکهاته‌ی ئابووری و دابه‌شبوونی پێش‌ه‌ی دانیشتووانه‌که‌ی هه‌یه له‌ ته‌وه‌ره‌کانی داها‌توودا.

ته‌وه‌ری یه‌که‌م: دابه‌شبوونی جوگرافی بیکاران

دابه‌شبوونی جوگرافی بیکاران به‌ یه‌که‌م له‌ ته‌وه‌ره‌ هه‌ره‌ بانه‌ره‌تی و گرنگه‌کانی بواری جوگرافیای دانیشتووان داده‌نریت، چونکه ئەم ته‌وه‌ره‌ رێگه‌ به‌ توێژه‌ر ده‌دات له‌ چوارچێوه‌ی گشتاندنی ژماره‌ی و ئاماری په‌ها ده‌رچیت و به‌ره‌و شیکردنه‌وه‌ی شوێنی هه‌نگاو بنیتن. لێره‌دا مه‌به‌ست ته‌نها نیشاندانی قه‌باره‌ی بیکاری نییه، به‌لکو تیگه‌هه‌شتنه‌ له‌وه‌ی بۆچی ئەم دیاره‌یه‌ له‌ ناوچه‌یه‌کی جوگرافی دیاریکراودا چرپووه‌ته‌وه و له‌ ناوچه‌یه‌کی تردا رێژه‌که‌ی نزمه. له‌ چوارچێوه‌ی پارێزگی هه‌ولێردا، ئەم دابه‌شبوونه‌ ره‌نگدانه‌وه‌ی کۆمه‌لێک فاکته‌ری ئالۆزی جوگرافی، کارگێری و ئابوورییه‌کی جیاوازییه‌کی به‌رچاوه‌ له‌ نیوان سه‌هنه‌ری پارێزگاکه‌ و قه‌زاکانی ده‌وروبه‌ر (په‌راویزه‌کان) دروستده‌کاتن، ئەمه‌ش په‌یوه‌ندی راسته‌وخۆی به‌ چرپی وه‌به‌ره‌تیمان، بوونی ژێرخانی ئابووری و دابه‌شبوونی ده‌زگا کارگێریه‌که‌نه‌وه‌ هه‌یه.

شیکردنه‌وه‌ی دابه‌شبوونی شوێنی بیکاران، یارمه‌تیده‌ریکی سه‌ره‌کیه‌ له‌ ناسینه‌وه‌ی ئەو (گرفته‌ جوگرافیانه‌ی) که رووبه‌رووی بازاری کار ده‌بنه‌وه، به‌تایبه‌ت له‌و ناوچه‌ و یه‌که‌ کارگێریانه‌ی که له‌ ناوه‌ندی بریاری سیاسی و چه‌قی بازراگه‌نیه‌وه‌ دوورن. لێره‌وه، خوێندنه‌وه‌ی ورد بۆ دابه‌شبوونی بیکاران له‌سه‌ر ئاستی یه‌که‌ کارگێریه‌کان و دیاریکردنی چرپه‌ جیاوازه‌کان، وینه‌یه‌کی راسته‌قینه‌مان ده‌دات له‌سه‌ر (نایه‌کسانی شوێنی) له‌ ده‌رفه‌ته‌کانی کار و په‌ره‌پێدان. ئەم جو‌ره‌ شیکردنه‌وه‌یه‌ نه‌ک ته‌نها بۆ لایه‌نی زانستی، به‌لکو بۆ دارپێهرانی پلانی په‌ره‌پێدان له‌ پارێزگاکه‌دا گرنگیه‌کی ئیجگاری ده‌بینن، تا بتوانرین له‌سه‌ر بانه‌مای پێویستی راسته‌قینه‌ی ناوچه‌ جوگرافییه‌کان، کار بۆ په‌خساندنی هه‌لی کار و که‌مکردنه‌وه‌ی فشاره‌ دیمۆگرافییه‌کان بکریتن.

ئوه‌ی پێویسته‌ ئاماژه‌ی بۆ بکریتن، ئەوه‌یه‌ دابه‌شبوونه‌ شوێنیه‌کانی بیکاران له‌سه‌ر بانه‌مای فۆرمی راپرسی تێزه‌که‌ ئه‌نجام ده‌دریتن، چونکه داتا‌کانی حکومه‌تی ههرتیمی کوردستان

الخصائص الرئيسية للعاطلين عن العمل في محافظة أربيل: دراسة ميدانية في التركيبة الديموغرافية والتوزيع الجغرافي

خهبات	٣٨	٥,٨
كۆيه	٣٦	٥,٥
مێرگهسۆر	٢٥	٣,٨
چۆمان	١٢	١,٨
رهواندز	١٠	١,٥
سیدهکان	٨	١,٢
سه‌رجه‌می پارێزگا	٦٥٦	١٠٠

سه‌رچاوه: کاری توێژه‌ر پشتبه‌ستن به (فۆرمی راپرسی توێژینه‌وه‌که له‌رێگه‌ی ده‌رهاویشه‌ی پروگرامی SPSS)

له‌ لایه‌کی دیکه‌وه، قه‌زای مه‌خموور به‌ رێژه‌ی (١٦,٢٪) و به‌ ژماره‌ی (١٠٦) نموونه‌ی بیکار له‌ پله‌ی دووه‌مدا دیت، که‌ ئەمه‌ش رێژه‌یه‌کی به‌رزه و ئاماژه‌یه‌ بۆ باری تاییه‌تی ئەم قه‌زایه له‌ رووی ئیداری و ئابوورییه‌وه. پاشان هه‌ریه‌ک له‌ قه‌زاکانی ده‌شتی هه‌ولێر به‌ رێژه‌ی (٩,٦٪)، شه‌قلاوه (٧,٨٪) و سۆران (٧,٦٪) دین، که‌ ئاستیکی مامناوه‌ندی نموونه‌ی بیکاریان تیدا وه‌رگیراوه. ئەم ناوچانه‌ به‌هۆی نزیکییان له‌ سه‌نته‌ری پارێزگا یان بوونیان وه‌ک ناوه‌ندی بازرگانی و گه‌شتیاری، تا راده‌یه‌ک دابه‌شبوونیکی هاوسه‌نگیان نیشانداوه. له‌ به‌رانبه‌ردا، که‌مترین رێژه‌ی نموونه‌ی بیکاری له‌ قه‌زا و ناحیه‌ دووره‌ده‌سته‌کان و کوێستانیه‌کاندا تۆمار کراوه، وه‌ک سیده‌کان (١,٢٪)، ره‌واندز (١,٥٪) و چۆمان (١,٨٪). ئەم نزمبوونه‌وه‌یه‌ی رێژه‌که‌ له‌م ناوچانه‌ مه‌رج نییه‌ به‌ مانای نه‌بوونی بیکاری بێت، به‌لکو په‌یوه‌ندی به‌ بچووکی قه‌باره‌ی دانیشه‌توان و کوچکردنی هێزی کاری ئەو ناوچانه‌ به‌ره‌و سه‌نته‌ری پارێزگا هه‌یه، که‌ ئەمه‌ش چرپوونه‌وه‌ی بیکاری له‌ ناوه‌نده‌ ئیداریه‌ گرنگه‌کاندا دروسته‌کاتن.

٢-١- چری نمونه‌ی بیکاران

به‌ پشتبه‌ستن به‌ نه‌خشه‌ی (١-٣)، که‌ چری خالی (Dot Density Map) بۆ نموونه‌ی بیکاران له‌ پارێزگای هه‌ولێر تیدا ده‌رخرایه، جیاوازییه‌کی روون و به‌رچاو له‌ دابه‌شبوونی شوێنی ئەم دیارده‌یه‌دا ده‌بینرێت، که‌ ده‌توانرێت بۆ سێ ئاستی سه‌ره‌کی دابه‌ش بکریته‌ن. ئاستی یه‌که‌م و چرترین ناوچه، له‌ قه‌زای ناوه‌ندی هه‌ولێر و ده‌ورو به‌ریدا چرپووه‌ته‌وه، به‌ جوړیک خاله‌کان له‌م ناوچه‌یه‌دا گه‌یشه‌توونه‌ته‌ ئاستی تیکه‌ل‌بوون و دروستکردنی هێشووێه‌کی شوێنی گه‌وره. ئەم چرپیه‌ به‌رزه ئاماژه‌یه‌کی راسته‌وخۆیه‌ بۆ لایه‌نی ناوه‌ندی توندی بیکاری له‌ سه‌نته‌ری پارێزگاکه‌دا، که‌ وه‌ک چه‌قی راکێشانی هێزی کار و کوچی ناوخۆی کار ده‌کات، به‌لام به‌هۆی تێپه‌راندنی توانای هه‌لگرته‌ی بازاری کار له‌ شاره‌که‌دا، بیکاری تێیدا گه‌یشه‌تووه‌ته‌ به‌رزترین ئاست.

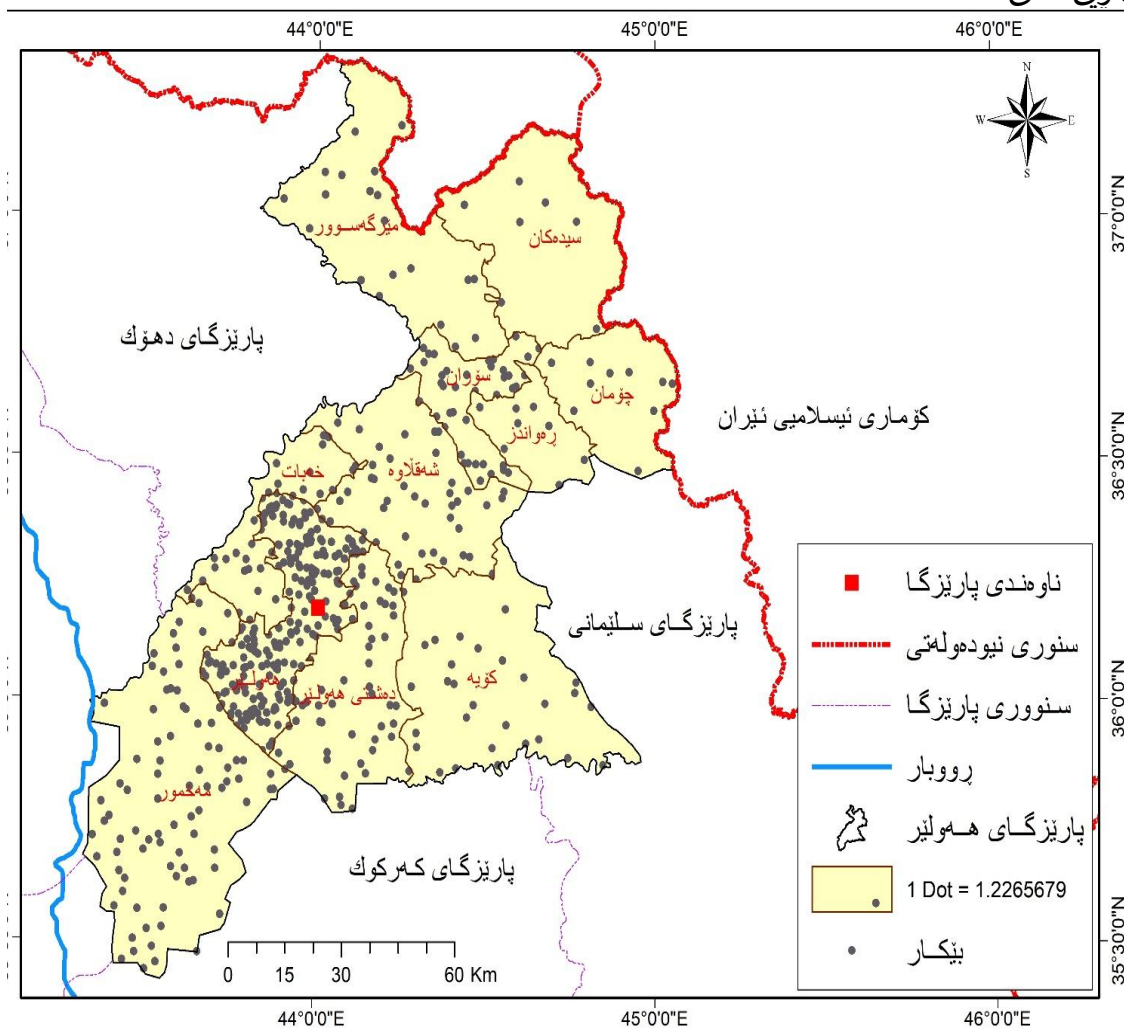
ئاستی دووه‌می چری له‌ باشووری رۆژئاوای پارێزگاکه‌ (قه‌زای مه‌خموور) و ناوچه‌کانی خه‌بات و ده‌شتی هه‌ولێر به‌دی ده‌کریته‌ن. له‌ مه‌خمووردا جوړیک له‌ چرپوونه‌وه‌ی جه‌مه‌سه‌ری ده‌بینرێت که‌ جیاوازه له‌ چری سه‌نته‌ری شار، ئەمه‌ش ده‌کریت په‌یوه‌ندی به‌ بارودۆخی سیاسی، ئابووری و دا‌برانی جوگرافی هه‌ندیک له‌ گونده‌کانه‌وه‌ هه‌بێت که‌ وایکردووه‌ ده‌رفه‌تی کار که‌م بپێته‌وه. له‌ به‌رانبه‌ردا، ئاستی سێیه‌م که‌ که‌مترین چرپیه، له‌ قه‌زاکانی باکوور و باکووری رۆژه‌لات (مێرگه‌سۆر، سیده‌کان، چۆمان، ره‌واندز) ده‌بینرێت. له‌م ناوچه‌ شاخاویانه‌دا،



الخصائص الرئيسية للعاطلين عن العمل في محافظة أربيل: دراسة ميدانية في التركيبة الديموغرافية والتوزيع الجغرافي

دابه شبوونی بیکاران زۆر پەرش و بلاوه و چریه کی ئەوتۆ بەدی ناکرێتن. ئەم نزمبوونه وهیهی چری له ناوچانه دا مه رج نییه به واتای باشی دهرفته تی کار بێت، به لکو ده کریت بۆ چه ند هۆکارێکی جوگرافی بگه رێته وه؛ له وانه نزمی چری گشتی دانیشتوو ان له و ناوچانه، یان کۆچکردنی به کۆمه لی گه نجان و بیکارانێ ئەو قه زایانه به ره و سه نته ری شاری هه ولێر، که وایکردوه بیکاری په راویزه کان ره وانه ی ناوه ند بکریت و لیره وه جیاوازییه شوینییه که له نه خشه که دا به م شیویه ده ربکه ویتن.

نه خشه ی (۱-۳): دابه شبوونی بیکارانێ نموونه ی توێژینه وه که له پارێزگی هه ولێر به یی شیوازی چری خالی



سه رچاوه: کاری توێژه ره به پشتبه ستن به خسته ی (۲-۳).

۳-۱- دابه شبوونی بیکاران به یی ژینگه ی نیشه جیبوون

دابه شبوونی جوگرافی بیکاران له نیوان ژینگه ی شار و لادیدا ره نگدانه وه ی بیکهاته ی ئابووری و جیاوازی دهرفته ته کانه له نیوان جه مسه ره کانی گه شه پیدانی ولاتدا. به یی تیورییه ئابوورییه کان، دیارده ی کۆچکردن له لادیوه بۆ شار یه کتیکه له هۆکاره سه ره کییه کانی به رزبوونه وه ی رێژه ی بیکاری له ناوچه شارییه کاند، چونکه زۆرجار گه شه ی که رتی پیشه سازی



الخصائص الرئيسية للعاطلين عن العمل في محافظة أربيل: دراسة ميدانية في التركيبة الديموغرافية والتوزيع الجغرافي

و خزمه تگوزاریه کان له شاردا له گه ل لیشاوی کۆچه ران هاوسه ننگ نابیتن، له کاتیکدا له ناوچه شاریه کاندا بیکاری زیاتر به شیوهی بیکاری ئاشکرا دهرده کهویتن، له ناوچه گوندنشینه کاندا به شیوهیه کی بهرفراوان بیکاری شاراوه بوونی ههیه، که تیبدا تاکه کان له کهرتی کشتوکالدا کار ده کهن به لأم بهرهمهیناییه کی سنوورداریان ههیه (القريشي، ٢٠٠٧: ١٩٤).

له ئاستی ناوچهی و له ولاتانی عهره بیدا، ئاماره کان ئامازه بهوه ده کهن، که بیکاری له شاره کاندا به رێژهیه کی بهرچاو زیاتره له گونده کان، ئهمهش بو ته رکیزی سیستهمی پهروه ده له شاره کان و نه بوونی هاوسه نگی له نیوان دهرچووانی زانکو و پنداویستییه کانی بازاری کار ده گه ریتته وه (ESCWA, 2021: 12). ههروهها، پتوه ره نوپیه کانی کۆنفرانسی ١٩ یه می ئامارزانی کار (19th ICLS) جهخت له وه ده که نه وه که به شیکێ زوری دانیشتوانی گوند که پیشتر وه ک خاوه ن کار له کهرتی کشتوکالی بژیویدا ئه ژمار ده کران، ئیستا له دهره وهی هیژی کار یان وه ک که مکار ئه ژمار ده کرین، ئهمهش وینهیه کی راسته قینه تر له باره ی دابه شبوونی بیکاری له نیوان ژینگه جیاوازه کاندا ده خاته روو. دهره نجام، جیاوازییه کانی نیوان شار و گوند ته نها له رێژهی بیکاریدا نییه، به لکو له جوړ و سروشتی ئه و بیکاریه شدا دهرده کهویتن، که رووبه رووی هه ر ژینگه یه ک ده بیتته وه (الحمد، ٢٠٠٨: ٨٨).

وهک له خشته ی (٣-٣) ده بیزیتن، ئه نجامه کانی شیکردنه وهی مهیدانی بو دابه شبوونی بیکاری نمونه ی توپزینه وه که، ئامازه به هه بوونی نایه کسانیه کی شوینی روون ده دن له ئاستی دابه شبوونی بیکاری له نیوان هه ردوو ژینگه ی شارنشین و گوندنشین له سه ر ئاستی قه زایه کانی پارێزگی هه ولێر. له کهرتی شارنشیندا، که کۆی بیکاری نمونه که (٣٨٤) که سه، قه زای ناوه ندی هه ولێر به رێژهیه کی پتوانه یی (٥٥,٧٪) له پله ی که مدایه. ئه م چرپوونه وهیه ده ری ده خات که بیکاری له ناوه ندی پارێزگه که دا خه سه له تیکێ شارنشینیه وه رگرتووه، که ده رته نجامی راسته وخۆی به رده وهامی ره وتی کۆچی گوندنشینان و دانیشتووانی قه زاکانی تره به ره و چه قی شار به مه به ستی به ده سه تهینانی کار، ئهمهش وایکرده که خواستی کار له توانای راسته قینه ی کهرتی گشتی و تایهت پتر بیت و فشاریکێ دیموگرافی توند له سه ر بازاری کاری ناوه ندی هه ولێر دروست ببیتن.

خشته ی (٣-٣): دابه شبوونی بیکاری نمونه ی توپزینه وه که به یی قه زایه کان و ژینگه ی نیشه جیبوون (شارنشین و گوندنشین)

قه زایه کان	ژ. شارنشین	رێژه %	ژ. دینشین	رێژه %
هه ولێر	٢١٤	٥٥,٧	٤٣	١٥,٨
مه خموور	٩	٢,٣	٩٧	٣٥,٧
ده شتی هه ولێر	٤٧	١٢,٢	١٦	٥,٩
سوړان	٣٥	٩,١	١٥	٥,٥
شه قلاوه	٢٥	٦,٥	٢٦	٩,٦
کۆیه	٢١	٥,٥	١٥	٥,٥
خه بات	١٩	٤,٩	١٩	٧,٠
مێرگه سوړ	٥	١,٣	٢٠	٧,٤
چۆمان	٤	١,٠	٨	٢,٩



٢,٢	٦	١,٠	٤	رہواندز
٢,٦	٧	٠,٣	١	سیدہ کان
١٠٠%	٢٧٢	١٠٠%	٣٨٤	کۆی گشتی پارێزگا

سەرچاوه:

له بهرانبهردا، دابهشبوونی بیکاری له ژینگهی گوندنشیندا، که کۆی نموونهکیان (٢٧٢) کهسه، گۆرانکاری یه کجار زۆری بهسهدا هاتیه، لێهدا قهزای مهخموور به رێژهی (٣٥,٧٪) له پلهی یه کهمی بیکاری گوندنشیناندا، له کاتیکدا هه مان قهزا له ژینگهی شارنشیندا تهها (٢,٣٪) ی بیکاری تێدايه. ئەم پارادۆکسه شوێنییه ئاماژهیه بۆ دارمانی دهرفهتی کار له گوندهکانی مهخموور، که دهکریت په یوهندی به پاشهکشهی کهرتی کشتوکال و بارودۆخی تایبهتی ئیداری و سیاسی ئەو ناوچانهوه هه بێت. ههروهها جێی سه رنجه که قهزاکانی وهک میرگهسۆر و شه قلاوه له ژینگهی گوندنشیندا رێژهی بیکارییان (٧,٤٪ بۆ ٦,٩٪) بهرزتره وهک له ژینگهی شارنشینهکانیان، ئەمهش جهخت له وه دهکاتهوه که "بیکاری پهراویزهکان" له پارێزگای ههولێردا زیاتر له ژینگهی گوندنشیناندا، له کاتیکدا بیکاری ناوهند له ژینگهی شارنشیندا چرپووهتهوه. ئەم دابهشبوونه هاوتا نییه، جهخت لهسه ر پێویستی دارشتنی پلانی جیاواز بۆ چاکسازی بازاری کار له نیوان (ناوهندی شار و گوندهکانی دهوروبه ر) دهکاتهوه.

تهوهری دووهم: پیکهاتهی دیمۆگرافی بیکاران

شیکردنهوهی پیکهاتهی دیمۆگرافی بیکاران یه کیکه له رهههنده جهوههرییهکانی جوگرافیای دانیشتووان، چونکه ئەم تهوهره تهها له رووی چه ندايه تیهوه له دیاردهی بیکاری ناکوئیتتهوه، به لکو دهچیتته ناو ورده کارییهکانی کۆمه لایهتی و ناسنامهی کهسبی ئەو هیزه کاری که له دهروهی بازنه ی به ره مه پێنان ماونه تهوه. لیکوئینهوه له خه سلته دیمۆگرافییهکان وهک (تهمه ن، ره گهز، و باری خێزانی)، وینهیهکی روون ده داته توێژهر بۆ تیگه یشتن له چۆنیهتی کارلێکی نیوان (تایبه تمه ندییه بایۆلۆژی و کۆمه لایه تیهکان) له گه ل (داواکارییهکانی بازاری کار) له پارێزگای ههولێردا. ئەم جو ره شیکردنهوهیه ده بێته هۆی ده ستینیشانکردنی ئەو گروهی دانیشتووانه ی که زۆرتین زیانیان به رکه وتیه و رووبه رووی پهراویزخرانی ئابووری بووینه تهوه. له روانگهی جوگرافییهوه، پیکهاتهی دیمۆگرافی رهنگدان هوهی ئەو گۆرانکارییهکانه که بهسه ر کۆمه لگهی پارێزگای ههولێردا هاتیه، به تایبهت له ژێر کاریگه ری گه شه ی سروشتی دانیشتووان و هه لکشانی ته مه ندا، که وایکردوه سالانه ژماره یهکی زۆر له گه نجان بینه ناو بازاری کارهوه به بێ ئەوهی دهرفهتی یه کسانیان بۆ بره خسیت. جگه له وهش، رهههندی ره گهز و باری خێزانی و قهباره ی خێزان، فاکتهری یه کلاکه ره وهن له دیاریکردنی ئاستی فشاری ئابووری لهسه ر خێزانهکان. لێهوه، ئەم تهوهره هه ول ده داتن له رێگهی شیکردنهوهی داتا کانهوه، وهلامی ئەو پرسیا ره بداتهوه که ئایا بیکاری له ههولێردا خه سلته تێکی گه نجان هیه یان پیرانه؟ و تا چه ند جیاوازیه ره گه زیه کان و بهر پرسیا رتیه یه خێزانییه کان رۆل ده گێرن له دوورخستنهوهی تاکه کان له بازاری کار؟ گه یشتن بهم ئەنجامانه بنه مایهکی زانستی به هیز بۆ دارپێهرانی سیاسهتی گه شه پیدان دا بێن ده کاتن تا بتوانن ستراتیژییهتی تایبهت بۆ هه ر گروهیکی ته مه نی و ره گهزی دا بێژن، به مه بهستی که مکردنهوهی جیاکاری و ره خساندنی هه لی کاری دادپهروه رانه.





١-٢- بينكها ته مه ني بيكاران

ته مه ن وه ك يه كي ك له خه سلته بايولوزي و ديموگرافيه هه ره گرنگه كان، رولنيكي يه كلاكهروه له دياريكردني قه باره و سروشتي هيزي كار و دابه شبووني بيكاري له هه ر كومه لنگه يه كدا ده گيريت. له رووي تيورييه وه، په يوه ندييه كي ئالوز له نيوان قوناغه كان ته مه ن و نه گه ري بيكاربووندا هه يه، به جورتيك كه گروه ته مه نييه گه نجه كان (به تايبه ت ته مه ني ١٥- ٢٩ سال) وه ك هه ستيا رتري چ چين و تويز له بازاري كاردا دهرده كه ون. ئه مه ش ده گه ريته وه بو چه ندين هوكار، له وانه: كه مي ئه زمووني پيشه بي، گوراني قوناغي زيان له خوئندنه وه بو بازاري كار، و زوري ريزه ي هاتي گه نجان بو ناو هيزي كار كه پتره له تواناي ره خساندني هه لي كار له لايه ن ده ولت و كه رتي تايبه ته وه (يوسف، ٢٠٢٥: ٤٠). ليره وه، شيكردنه وه ي بينكها ته ي ته مه ني بيكاران ته نها نيشانداني ژماره نييه، به لكو ده ستنيشان كردني ئه و قوناغه ته مه نيانه يه كه زورتري هيزي به ره مه نييان تيذا به فيرو ده چيت و ده بنه بارگراني له سه ر پرؤسه ي گه شه پيداني ئابووري و كومه لايه تي له ولتا.

ئه نجامه كان شيكردنه وه ي مه يداني بو بينكها ته ي ته مه ني بيكاران له پاريزگاي هه ولير (وه ك له خشته ي (٤-٣) و شيوه ي (١-٣) به دهر كه وتيه، راستيه كي ديموگرافي مه ترسيدار دهرده خه ن كه ئه ويش (گه نجي ديارده ي بيكاريه، به جورتيك زورينه ي هه ره زوري بيكاران له ناو گروه ته مه نه گه نجه كاندا چربوونه ته وه. وه ك له سوئنگه ي كوي گشتي پاريزگاكه دا دهرده كه وي ت، گروه ته مه ني (٢٥-٣٤) سال به ريزه ي (٤٨,٢٪) له پله ي يه كه م و گروه ي (١٥-٢٤) سال به ريزه ي (٣٧,٨٪) له پله ي دووه مدايه. ئه مه ش به و مانايه يه كه (٨٦٪) ي كوي بيكاراني نمونه ي تويزينه وه كه ته مه نيان له خوار (٣٥) ساليه وه يه، كه ئه مه ئامازه يه كي روونه بو بووني فشاريكي توندي ديموگرافي له سه ر بازاري كار و بيتواناي كه رته ئابووريه كان له هه لمزيني ئه و هيزه كاره گه نجه ي كه سالانه له ناوه نده كان خوئندن دهر ده چن.

خشته ي (٤-٣): دابه شبووني بيكاراني نمونه ي تويزينه وه كه به يي ته مه ن و قه زايه كان پاريزگاي هه ولير

قه زايه كان	٢٤-١٥ سال (ژماره / %)	٣٤-٢٥ سال (ژماره / %)	٤٤-٣٥ سال (ژماره / %)	٥٤-٤٥ سال (ژماره / %)	٦٤-٥٥ سال (ژماره / %)	كوي گشتي (ژماره / %)
هه ولير	٧٢ (%٢٨,٠)	١١٠ (%٤٢,٨)	٥٨ (%٢٢,٦)	١٢ (%٤,٧)	٥ (%١,٩)	٢٥٧ (%١٠٠)
مه خمور	٤٥ (%٤٢,٥)	٦١ (%٥٧,٥)	(%٠)	(%٠)	(%٠)	١٠٦ (%١٠٠)
ده شتي هه ولير	٣٣ (%٥٢,٤)	٣٠ (%٤٧,٦)	(%٠)	(%٠)	(%٠)	٦٣ (%١٠٠)
شه قلاوه	٢٤ (%٤٧,١)	٢٧ (%٥٢,٩)	(%٠)	(%٠)	(%٠)	٥١ (%١٠٠)
سوړان	١٩	٣١	(%٠)	(%٠)	(%٠)	٥٠



الخصائص الرئيسية للعاطلين عن العمل في محافظة أربيل: دراسة ميدانية في
التركيبة الديموغرافية والتوزيع الجغرافي

(%١٠٠)				(%٦٢,٠)	(%٣٨,٠)	
٣٨ (%١٠٠)	(%٠,٠)	(%٠,٠)	(%٠,٠)	١٩ (%٥٠,٠)	١٩ (%٥٠,٠)	خهبات
٣٦ (%١٠٠)	٢ (%٥,٦)	٣ (%٨,٣)	٦ (%١٦,٧)	١٤ (%٣٨,٩)	١١ (%٣٠,٦)	كۆيه
٢٥ (%١٠٠)	(%٠,٠)	(%٠,٠)	(%٠,٠)	١٤ (%٥٦,٠)	١١ (%٤٤,٠)	مێرگهسۆر



١٢ (%١٠٠)	(%٠,٠)	١ (%٨,٣)	١ (%٨,٣)	٣ (%٢٥,٠)	٧ (%٥٨,٣)	چۆمان
١٠ (%١٠٠)	(%٠,٠)	٢ (%٢٠,٠)	٢ (%٢٠,٠)	٢ (%٢٠,٠)	٤ (%٤٠,٠)	رهواندز
٨ (%١٠٠)	(%٠,٠)	(%٠,٠)	(%٠,٠)	٥ (%٦٢,٥)	٣ (%٣٧,٥)	سیدهکان
٦٥٦ (%١٠٠)	٧ (%١,١)	١٨ (%٢,٧)	٦٧ (%١٠,٢)	٣١٦ (%٤٨,٢)	٢٤٨ (%٣٧,٨)	سه‌رجه‌می پاریژگا

سه‌رچاوه: کاری توێژه‌ر (ده‌رهاویشته‌ی راپرسی مه‌یدانی).



الخصائص الرئيسية للعاطلين عن العمل في محافظة أربيل: دراسة ميدانية في التركيبة الديموغرافية والتوزيع الجغرافي



لهسەر ئاستی دابهشبوونی شوێنی (قهزایه کان)، جیاوازییه کی بهرچاو له ته مه نی بیکاراندا به دی ده کریتن. قهزای ناوهندی هه ولێر، سه ره رای ئه وه ی گه وه ترین ژماره ی بیکارانی تیدایه (٢٥٧ بیکار)، به لام دابهشبوونیکی ته مه نی فره چه شن نیشان ده داتن، به جوړیک (٢٢,٦٪) ی بیکارانی ئه م قهزایه ته مه نیان له نیوان (٣٥-٤٤) سالدایه، ئه مه ش به رزترین رێژه یه له سه ره ئاستی پارێزگا بو ئه م گرووپه ته مه نییه. له به رانه بردا، قهزا دووره ده ست و شاخواوییه کان وه ک چۆمان و ده شتی هه ولێر، خاوه نی به رزترین رێژه ی بیکاری گه نجانی هه رزه کار و سه ره تای گه نجیتی (١٥-٢٤ سال)ن به رێژه ی (٣,٥٨٪) و (٤,٥٢٪) به ریزبه ندی، ئه مه ش ده ریده خاتن که له م ناوچانه دا بیکاری راسته وخۆ دوای قوئانگی خوێندن یان له ته مه نیکی زۆر زووه وه ده ست پیده کات.

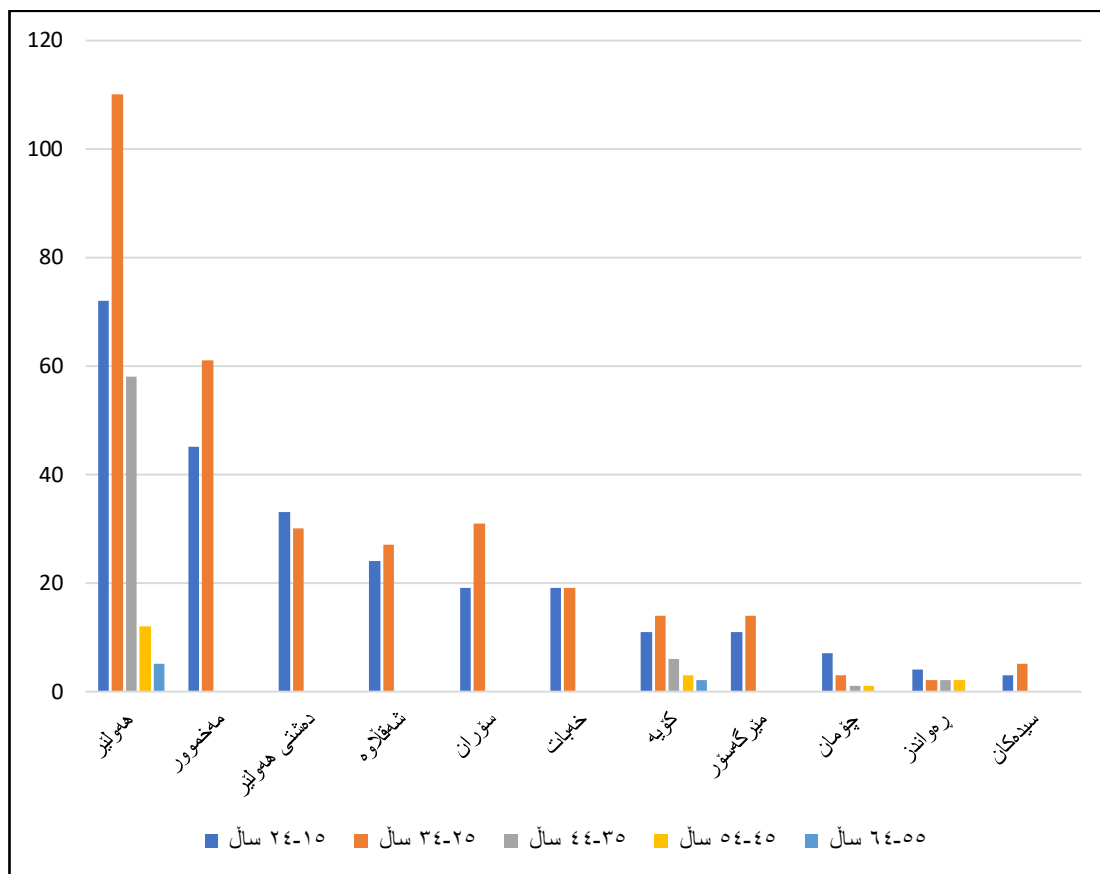
هه رچی قهزای مه خموره، که دووه م گه وه ترین چرپوونه وه ی بیکاری تیدایه، زۆرترین بیکاری تیدا له گروپی ته مه نی (٢٥-٣٤) سالدای تو مارکراوه به رێژه ی (٥,٥٧٪). تیبینییه کی تری گرنگ له داتاکاندا، پاشه کسه ی توندی دیارده ی بیکارییه له گه ل هه لکشانی ته مه ن، به جوړیک که گروپی ته مه نی (٥٥-٦٤) سال ته نها (١,١٪) ی کۆی بیکارانی پارێزگا که پیکده هیئن و له (٨) قهزای پارێزگا که دا ئه م رێژه یه (٠٪) ه. ئه م دیارده یه ده کریت بو دوو هۆکار بگه ریته وه: یه که م، ئه زموونی پیشه یی که یارمه تی که سانی به ته مه ن ده دات له کاره کانیان بمیننه وه، و دووه م، بئۆمیدبوونی بیکاره به ته مه نه کان له گه ران به دوای کار و چوونه ناو بازنه ی (بیکاری شاراوه) یان خانه نشینی کۆمه لایه تی. به کورتی، بیکاری له هه ولێر (بیکارییه کی گه نجانه یه) و قورساییه که ی له سه ره ئه و توێژه یه که له لوتکه ی توانای به ره مه یئانی جه سته یی و زانستیدایه.

شیوه ی (١-٣): به راوردی دابهشبوونی بیکارانی نمونه ی توێژینه وه که به یی ته مه ن له قهزایه کانی پارێزگی هه ولێر





الخصائص الرئيسية للعاطلين عن العمل في محافظة أربيل: دراسة ميدانية في التركيبة الديموغرافية والتوزيع الجغرافي



سهراوه: كاري تويزهر به پشتبهستن به خشتهي (3-4).

2-2- بيكهاتهي رهگهزي بيكاران

بيكهاتهي رهگهزي بيكاران يه كيكه له نيشاندهره ديموگرافيه هه ره گرنگه كان كه جياوازيه كانى ناستى به شداري ئابووري و دهره ته كانى كار له نيوان نير و ميذا نيشان ده داتن. له رووي تيوريه وه، پسپوراني جوگرافياي دانيشتوان جهخت له وه ده كه نه وه كه دياردهي بيكاري به شيويه كي يه كسان به سهر هه ردوو ره گه زدا دابهش نه بوونه، به لكو زوربه ي جار به هو ي فاكتره كلتوري، كومه لايه تي و ئابووريه كانه وه، ئافره تان رووبه رووي به ربه ستي زياتر ده بنه وه له گه يشتن به بازاري كار، ئه مهش ده بيته هو ي دروستبووني (بيكاري ره گه زي). شيكردنه وه ي ئه م بيكهاتهيه ويته يه كي روون ده داته تويزهر له سهر ناستي دادپه رووري كومه لايه تي له دابه شكردني هه لي كار و تواناي بازاري كار له هه لمژيني هي زي كاري مينه (Newbold, 2014: 154). ليره وه، تيگه يشتن له جياوازي ريژه ي بيكاري له نيوان نير و ميذا، ته نها نيشانده ريكي ناماري نيه، به لكو ره نگدانه وه ي پيگه ي ئابووري ره گه زه كان و ناستي كه شه پيداني مرويه له ناوچه ي تويزينه وه كه دا.

شيكردنه وه ي بيكهاتهي ره گه زي بيكاران له پاريزگاي هه ولير، وه كه له خشته ي (3-5) وه ده ركه تيه، ئامازه به هه بووني ناهاوسه نكيه كي ريژه ي ده كه ن كه تييدا ريژه ي بيكاري ئافره تان به (51,4%) له سهر ناستي گشتي پاريزگا تيپه ري كردوه، له كاتيكا ئه م ريژه يه بو پياوان (48,6%) بووه. ئه م لادانه به ره وه ره گه زي مينه ده ري ده خات كه بيكاري له هه ولير ته نها گرفتيري ئابووري گشتي نيه، به لكو خاوه ني خه سله تيكي ره گه زيه كه په يوه ندي به سنوورداري

الخصائص الرئيسية للعاطلين عن العمل في محافظة أربيل: دراسة ميدانية في التركيبة الديموغرافية والتوزيع الجغرافي

توانای بازاری کارهوه ههیه له ههلمژینی هیژی کاری مئینه. لهسه ر ئاستی دابهشبوونی شوینی، جیاوازییه کی بهرچاو له نیوان بیکاری ناوهند و پهراوتزدا دهبنزیتن، به جوریک له قهزای ناوهندی ههولیر و سۆران، بیکاری پیاوان (٥١,٨٪ و ٥٤,٠٪) بهرزتره له ئافرهتان، ئهمهش دهکریت بو ئهوه بگهڕیتتهوه که له ناوهنده شارنشینهکاندا پیاوان به ریزهیه کی بهرزتر دینه ناو بازاری کار و چالاکانه بهدوای کاردا دهگهڕین، که وایکردوووه بیکاریه کهیان زیاتر وهک بیکاری ئاشکرا دهریکهویت.

خشتهی (٣-٥): دابهشبوونی بیکارانی نمونهی توئینهوه که بهیپی رهگهز له قهزایهکان

قهزایهکان	نیر (ژماره %) / مئ (ژماره %)	کۆی گشتی (ژماره / %)
ههولیر	١٣٣ (٥١,٨٪)	٢٥٧ (١٠٠٪)
مهخموور	٤٣ (٤٠,٦٪)	١٠٦ (١٠٠٪)
دهشتی ههولیر	٣٣ (٥٢,٤٪)	٦٣ (١٠٠٪)
شهقلاوه	٢٥ (٤٩,٠٪)	٥١ (١٠٠٪)
سۆران	٢٧ (٥٤,٠٪)	٥٠ (١٠٠٪)
خهبات	١٨ (٤٧,٤٪)	٣٨ (١٠٠٪)
کۆیه	١٧ (٤٧,٢٪)	٣٦ (١٠٠٪)
میزگهسۆر	٩ (٣٦,٠٪)	٢٥ (١٠٠٪)
چۆمان	٦ (٥٠,٠٪)	١٢ (١٠٠٪)
رهواندز	٥ (٥٠,٠٪)	١٠ (١٠٠٪)
سیدهکان	٣ (٣٧,٥٪)	٨ (١٠٠٪)
کۆی گشتی پاریژگا	٣١٩ (٤٨,٦٪)	٦٥٦ (١٠٠٪)

سهرچاوه: کاری توئیره (دهرهاویشتهی راپرسی مهیدانی)





الخصائص الرئيسية للعاطلين عن العمل في محافظة أربيل: دراسة ميدانية في التركيبة الديموغرافية والتوزيع الجغرافي

له بهرانبهردا، داتاكانى پيکهاتهى ره گهزى بیکارى له قهزا دوورهدهسته کاندا به تهواوى پيچهوانه دهبيتتهوه، له قهزاکانى وهک میزگهسور (، ٦٤،٠٪)، سیدهکان (٦٢،٥٪) و مهخموور (٥٩،٤٪) زورینهى بیکاران له ره گهزى مینهن. ئەم جیاوازییه قووله ئامازیه بو چه ندين فاکتهرى جوگرافى و کومه لایه تی، لهوانه: کهمى ههلى کار که له گه ل تايبه تمه نديیه کانى ئافره تان له ناوچه گوندنشینه کاندا بگونجیت، و بوونى بهربهسته کلتوورییه کان که ریگرن له هاتوچوى ئافره تان بو دهره وهى قهزاکانیان به مه بهستی کارکردن. ههروهها پاشه کشهى چالاکیه کشتوکالییه کان که پيشتر به شیکى گرنکی هیزى کارى مینهنى له خو ده گرت، ئیستا زیاتر ته کنیک و ئامیره کانن، ئەمهش فشاریکى زیاترى خستووته سهر ئەم ره گهزه له قهزایه دووره دهست و کشتووکالییه کانى پارێزگای ههولێردا. بهمهش، پيکهاتهى ره گهزى بیکارى له ههولێر جوړیک له (مینه بوونى بیکارى) له ناوچه دووره دهسته کان و (نیرینه بوونى بیکارى) له ناوهنده شارنشینه کاندا وهدر ده خاتن، که ئەمهش پپویستی به ستراتژییه تی جیاوازی گه شه پیدان ههیه بو ره خساندى ههلى کارى دادپهروه رانه بو ههردوو ره گهز له ههريهک له دوو ئاسته دا.

٣-٢- بارى خیزانى و قهبارهى خیزانى بیکاران

ههريهک له بارى خیزانى و قهبارهى خیزان دوو نيشاندهرى ديموگرافى و کومه لایه تی گرنگ که کارلیکی راسته وخویان له گه ل دیاردهى بیکاریدا ههیه، چونکه ئاستى بهرپرسیاریتی ئابوورى و فشارى بژئوى له سهر تاکه کان دیارى ده کهن. له رووى تیورییه وه، بارى خیزانى کارىگه رپى دوولایه نهى ههیه، به جوړیک که بیکارى له ناو توژی (سه لئ و گه نجان) دا زورتر وهک بیکارى سهره تالی یان گهران به دواى یه کهم ههلى کاردا دهرده که ویت، به لام بیکارى له ناو (خیزانداره کان) دا مه ترسى کومه لایه تی و ئابوورى قوولتر دروست ده کات، چونکه راسته وخو په یوه ندى به دابینکردنى بژئوى چه ندين که سى تره وه ههیه. هاوکات، قهبارهى خیزان فاکتهریکى سهره کییه له دیاریکردنى ریزه ی پشتبه ستن، به جوړیک هه رچى قهبارهى خیزان گه وره تر بیت و ژماره ی ئەندامانى بیکار تیدا زیاد بکات، خیزانه که زیاتر به ره وه هیللى هه ژارى ده چیت (الیزرجاوى، ٢٠٢٠: ١٥٧). لیره وه، شیکردنه وهى ئەم دوو خه سلته یارمه تیده ره بو تیگه یشتن له وهى که بیکارى تا چه ند کارىگه رپى توندى له سهر سه قامگيرپى خیزانى و کوالیتی ژيانى دانیشتوان هه یه له ناوچه ی توژی نه وه که دا.

ئوهى تايبه ته به بارى خیزانى بیکارانى پارێزگای ههولێر له خشته ی (٦-٣) وهدره خرایه، ئەنجامه کانى شیکردنه وهى مهیدانى بو بارى خیزانى بیکاران له پارێزگای ههولێر، راستییه کی ئابوورى و کومه لایه تی جیاوازان بو ده خه نه روو که پيچه وانه ی زوربه ی گشتانده باوه کانه؛ به جوړیک که بیکارى له م پارێزگایه دا به ریزه یه کی به رز له ناو توژی خیزانداره کاندا چرپووه ته وه. وهک له سۆنگه ی کۆى گشتى پارێزگاکه دا دهرده که ویت، بیکارانى خیزاندار به ریزه ی (٧٨،٨٪) له پله ی یه که مدان، له کاتیکدا بیکارانى سه لئ ته نها (١٣،٩٪) ی کۆى نمونه که پیکده هینن. ئەمه ئامازیه یه کی مه ترسیداره بو به رزبوونه وهى بارى پشتبه ستنى ئابوورى له ناو خیزانه کانى ههولێردا، چونکه بیکارى که سیکى خیزاندار ته نها کیشه ی تاک نییه، به لکو به واتای بینه شبوونى یه که یه کی خیزانییه له داهاى جیگیر، که ئەمهش فشاره داراپى و دهروونیه کان له سهر کومه لگه دووقات ده کاته وه.

خشته ی (٦-٣): بارى خیزانى بیکارانى پارێزگای ههولێر به پپى قهزایه کان

قهزایه کان	سه لئ	خیزاندار	جیابووه	هاوسه مردو	کۆى
------------	-------	----------	---------	------------	-----



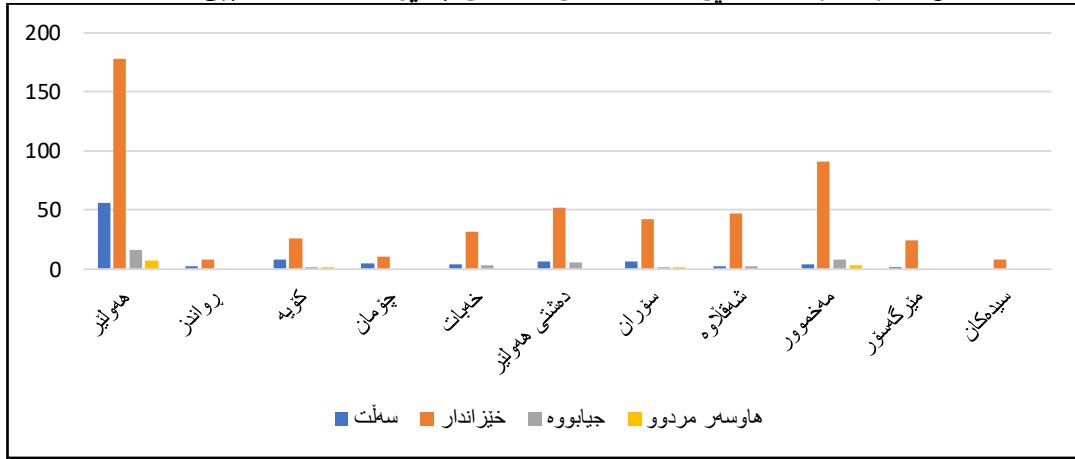
الخصائص الرئيسية للعاطلين عن العمل في محافظة أربيل: دراسة ميدانية في التركيبة الديموغرافية والتوزيع الجغرافي

گشتی قهزا / ژماره / (%)	و (ژماره/%)	(ژماره/%)	(ژماره/%)	(ژماره/%)	
٢٥٧ (%٣٩,٢)	٧ (٢,٧%)	١٦ (%٦,٢)	١٧٨ (%٦٩,٣)	٥٦ (%٢١,٨)	ههولير
١٠ (%١,٥)	٠ (٠,٠%)	٠ (%٠,٠)	٨ (%٨٠,٠)	٢ (%٢٠,٠)	رواندز
٣٦ (%٥,٥)	١ (٢,٨%)	١ (%٢,٨)	٢٦ (%٧٢,٢)	٨ (%٢٢,٢)	كويه
١٢ (%١,٨)	٠ (٠,٠%)	٠ (%٠,٠)	١٠ (%٨٣,٣)	٢ (%١٦,٧)	چومان
٣٨ (%٥,٨)	٠ (٠,٠%)	٣ (%٧,٩)	٣١ (%٨١,٦)	٤ (%١٠,٥)	خهبات
٦٣ (%٩,٦)	٠ (٠,٠%)	٥ (%٧,٩)	٥٢ (%٨٢,٥)	٦ (%٩,٥)	دهشتی ههولير
٥٠ (%٧,٦)	١ (٢,٠%)	١ (%٢,٠)	٤٢ (%٨٤,٠)	٦ (%١٢,٠)	سوران
٥١ (%٧,٨)	٠ (٠,٠%)	٢ (%٣,٩)	٤٧ (%٩٢,٢)	٢ (%٣,٩)	شه قلاوه
١٠٦ (%١٦,٢)	٣ (٢,٨%)	٨ (%٧,٥)	٩١ (%٨٥,٨)	٤ (%٣,٨)	مه خمور
٢٥ (%٣,٨)	٠ (٠,٠%)	٠ (%٠,٠)	٢٤ (%٩٦,٠)	١ (%٤,٠)	ميرگه سور
٨ (%١,٢)	٠ (٠,٠%)	٠ (%٠,٠)	٨ (%١٠٠,٠)	٠ (%٠,٠)	سيده كان
٦٥٦ (%١٠٠)	١٢ (١,٨%)	٣٦ (%٥,٥)	٥١٧ (%٧٨,٨)	٩١ (%١٣,٩)	سه رجهمي پاريزگا

سه رجهاوه: كاري تويژهه (دهرهاويشتهه ياپرسی مهيدانی)

لهسهه ناستی دابه شبوونی شوینی (قهزاكان)، تیبینی دهكریت كه ههچی بهرهو قهزا دووره دهست و پهراویزخراوه كان برۆین، ریژهه ی بیکاری له ناو خیزانداره كاندا بهرزتر ده بیتهوه. لوتكه ی ئەم دیاردهیه له قهزای سیده كان تۆمار كراوه كه تیدا (١٠٠%) ی بیکاری نموونه كه خیزاندارن، پاشان قهزاكانی میرگه سور (٩٦,٠%) و شه قلاوه (٩٢,٢%) دین. ئەمه دهكریت بو چهند هۆكارێك بگه ریتهوه، لهوانه: زوویی تهمه نی هواسه رگیری له ناوچه گوندنشینه كان، و پاشه كشه ی چالكییه كشتوكالییه كان كه پيشتر سه رجهاوه ی بژئوی سه ره کی سه روک خیزانه كان بووه. له بهرانبهردا، قهزای ناوهندی ههولیر نزمترین ریژهه ی بیکاری خیزانداري تیدا تۆمار كراوه (٦٩,٣%)، و بهرزترین ریژهه ی بیکاری سه لته كانی تیدایه (٢١,٨%)، كه ئەمهش

خهسله تتيكي دباري بيكاربي ناوهنده شارنشينه كانه، بههوى ئههوى گه نجانى سهلت له شاردا زياتر سه رقالي خونندنن يان بههوى تيجووى بهرزي ژيانه وه هواسه رگيريان دواخستيه. شيوه (۲-۳): جياكاربي بارى خيزاني بيكاراني پاريزگاي ههولير به يتي قهزايه كان



سه رچاوه: كاري تويزه به گويزه خسته (۳-۶).

هه رچي تويزي (جيا بووه وه كان و هواسه مردوو كان) ه، پيكه وه ته نها (۷,۳٪) ي بيكاراني پاريزگه پيكد هينن، كه زوربه يان له قهزاي ناوهندي ههولير و مه خمور چرپوونه ته وه. به شيوه يه كي گشتي، پيكهاته ي بارى خيزاني بيكاراني ههولير دهري ده خات كه ديارده كه راسته وخو هه ره شه له (سه قامگيري بزيوي خيزان) ده كاتن، و بيكاربي له ناوهندي شاردا زياتر رووي له گه نجانى سهلته، به لام له پهراويز و قهزايه كاني ترده، قورساييه كي گه وره ي خستووته سه ر شاني سه رووك خيزانه كان، كه ئه مه ش پيوستى به ئاوردانه وه ي جدي ده سه لاتي پلاندانان هه يه بو دا بينكردي هه لي كار بو ئه و تويزه ي بهرپرسياريتي خيزانيان له ئه ستودايه.

ته وه ري سييه م: خه سلته كومه لايه تي و پهروه ده ييه كان

ليكوئينه وه له خه سلته كومه لايه تي و پهروه ده ييه كاني بيكاران، گورانكاريه كي بنه رتي له پرؤسه ي شيكردنه وه ي جوگرافي دانيشتواندا دروستده كات، چونكه ليره دا تويزه له خه سلته بايولوزيه سروشتيه كانه وه ده گوازيتيه وه بو خه سلته به ده سه تهي تراوه كان، كه به ره ه مي كارليكي مروفن له گه ل ژينگه ي ده وره به ري. ئه م ته وه ره يه وه ك بنه مايه ك بو تيگه يشتن له سه رمايه ي مروبي له پاريزگاي ههوليردا گرنگه، به وپديه ي بيكاري ته نها ديارده يه كي ژماره ي نييه، به لكو په يوه نديه كي راسته وخوي به ئاستي بييه شبوون له ليها تووي و ده رفه ته زانستيه كانه وه هه يه. له م چوارچيوه يه دا، ئاستي خونندن و خوينده واري وه ك يه كه مين نيشانده ر شيكار ده كرئت، تاوه كو قه باره ي بيكاربي خاوه ن بروانامه كان له به رانبه ر بيكاربي نه خوننده واراندا ده ربكه وپت. هاوته ريب له گه ل ئه وه شدا، جو ري پسپوري زانستي په هه نديكي گرنگ ده داته تويزينه وه كه، چونكه نيشاني ده دات كه ئايا بيكاري له ههوليردا خه سلته تتيكي (مروبي، زانستي، يان پيشه يي) هه يه؟ جگه له مانه ش، فاكته ري په سه نايه تي جوگرافي و خه سلته كي كوچبه ري، پيگه يه كي جوگرافي گرنگي له م به شه دا هه يه، به وپديه ي پاريزگاي ههولير وه ك چه قتيكي راكيشاني دانيشتوان، تيگه له يه كي له بيكاراني (ره سه ن، كوچبه ر، و ئاواره) تيدا كو بووه ته وه، كه ئه مه ش كاريگه ري راسته وخوي له سه ر شيوزي دابه شبووني شويني و كيبركي له سه ر هه لي كار دروست كر دووه.



١-٣- ناستی خویندن و خۆیندهواری

ناستی خویندن و خۆیندهواری یه کێکه له نیشاندهره هه ره بنه رته یه کان له دیاریکردنی پێگه ی تاک له بازاری کاردا، چونکه راسته وخۆ په یوهسته به لێهاتووی و توانای کێرکێکردن بۆ به دهسته یینانی هه لی کار. له رووی تیۆرییه وه، پروانامه وهک که رهسته ی سهره کبی سهرمایه ی مرۆبی سه یر ده کریت که چاوه پروان ده کریت ته گه ری بیکاریوون که م بکاته وه، به لام له زۆربه ی ولاتانی تازه که شه کردوودا به هۆی بێتوانایی که رتی تایبه ت له هه لمژینی ده رچووان، دیارده ی بیکاری خاوه ن پروانامه کان وهک کێشه یه کی دیمۆگرافی قوول سهره له ده داتن (یوسف، ٢٠٢٥: ٥٥). لێره وه، شیکردنه وه ی پیکهاته ی خۆینده واری بیکاران رێگه به توێژه ده داتن له کوالیته ی ته وه هێزه کاره بکۆلیته وه که له ده ره وه ی بازنه ی به ره مه ییناندا به فیرۆ ده چیتن.

داتاکانی خشته ی (٧-٣) بۆ پیکهاته ی خۆینده واری بیکاران له پارێزگی هه ولیر، راستیه کی مه ترسیدار ده رده خه ن که ته ویش زانبوونی دیارده ی بیکاری خاوه ن پروانامه کانه، به جوړیک که هه رچی ناستی خویندن به ره و زانکۆی به رز بیه ته وه، قه باره ی بیکاری توندتر ده بیتن. وهک له داتاکانی خشته که دا رهنگی داوه ته وه، بیکارانی خاوه ن پروانامه ی به کالۆریۆس به رێژه ی (٢٩،٧٪) له پله ی یه که م و خاوه ن پروانامه ی دبلۆم به رێژه ی (٢٩،٣٪) له پله ی دووه مدا یه. ته مه ش به و مانایه یه که ته نها ته م دوو ناسته ته کادیمییه (٥٩٪) ی کۆی گشتی بیکارانی پارێزگا که پیکده هیئن. ته م چرپوونه وه یه ئامازه یه کی گه له ک روونه له بۆ هه بوونی ناهاوسه نگی بو نیادی له نیوان ده رهاویشه زانسته یه کانی زانکۆکان و پیداو یسته یه راسته قینه کانی بازاری کار له هه ولیردا، که وایکردوه پروانامه له جیاتی ته وه ی بیه ته ده روازه یه ک بۆ کار، بیه ته هۆکاریک بۆ مانه وه له ریزی بیکاراندا.

له سه ر ناستی مامناوه ندی خویندن، بیکارانی خاوه ن پروانامه ی ئاماده ی به رێژه ی (١٥،٤٪) له پله ی سه یه مدا دین، که ته مه ش قوئانگی ته یه رین به ره و خویندنی زانکۆی نیشان ده داتن. له به رانه ردا، ته بیینی ده کریت که رێژه ی بیکاری له ناو نه خوینده واراندا یه کجار نزمه و ته نها (٣،٢٪) هه روها بۆ ناسته کانی وهک بنه ره تی (٦،٧٪) و ناوه ندی (٨،٧٪) رێژه یه کی که میان تو مار کردوه. ته م دیارده یه ده کریت بۆ ته وه بگه ریه ته وه که ته م توێژه به هۆی نه بوونی پروانامه وه، ئاره زووی کارکردن له هه موو بواره ده ستی و ساده کاندا ده که ن (وهک بیناسازی و خزمه تگوزاری)، که ته م جو ره کارانه له پارێزگی هه ولیردا ده رفه تی زیاتریان بۆ ده ره خسه تی به راورد به و کاره کارگه یری و ته کنیکیه انه ی که ده رچووانی زانکۆ داوای ده که ن.

خشته ی (٧-٣): ناستی خویندن و پیکهاته ی خۆینده واری بیکارانی نموونه له پارێزگی هه ولیر

ناستی خویندن	ژماره ی بیکار (دووباره بوونه وه)	رێژه ی سه دی
نه خوینده وار	٢١	٣،٢٪
ده خوینیه ته وه و ده نووسیت	٣٣	٥،٠٪
بنه ره تی	٤٤	٦،٧٪
ناوه ندی	٥٧	٨،٧٪
ئاماده ی	١٠١	١٥،٤٪
دبلۆم	١٩٢	٢٩،٣٪



الخصائص الرئيسية للعاطلين عن العمل في محافظة أربيل: دراسة ميدانية في التركيبة الديموغرافية والتوزيع الجغرافي

به كالوريوس	١٩٥	٢٩,٧%
ماستر	١٠	١,٥%
دكتورا	٣	٠,٥%
كوى گشتى پاريزگا	٦٥٦	١٠٠%

سەرچاوه: كاری توێژهر (دهرهاويشتهی راپرسی مهیدانی)

له دیوێکی ترهوه، داتاكان نیشانی ددهن كه هه‌رچی ئاستی زانستی بگاته لوتكه‌ی پسپۆری، رێژه‌ی بیکاری به‌رهو كه‌مبونه‌وه‌ی توند ده‌چیت، به‌جۆریك بیکارانی خاوه‌ن برۆانامه‌ی ماستهر ته‌نها (١,٥%) و دکتورا (٠,٥%) پیکده‌هێنن. ئەمه ده‌یسه‌لمینیت كه‌ خویندنی بالا له پارێزگی هه‌ولێردا هه‌شتا وه‌ك پارێزبه‌ندیك كار ده‌كات له‌ دژی بیکاری و خاوه‌ن پسپۆرییه‌ ده‌گمه‌نه‌كان كه‌متر رووبه‌رووی ئەم مه‌ترسییه‌ ده‌بنه‌وه. به‌كۆی گشتی، پیکهاته‌ی خوینده‌وارپی بیکارانی هه‌ولێر نیشانی ده‌داتن كه‌ گرفته‌كه‌ له‌ نه‌خوینده‌واریدا نییه‌، به‌لكو له‌ بێتوانایی بازاری كاردایه‌ بۆ سوودوه‌رگرتن له‌و سه‌رمایه‌ مرۆپیه‌ ئەكادیمییه‌ی كه‌ سالانه‌ له‌ ناوه‌نده‌كانی خویندن به‌رهه‌م دێن.

له‌ خشته‌ی (٣-٨) وه‌ده‌رده‌كه‌وتن، كه‌ زۆرینه‌ی بیکارانی هه‌ولێر له‌ (ئاستی زانكۆیی)دان به‌ رێژه‌ی (٥٩%)، ئەمه‌ش گه‌وره‌ترین چرپوونه‌وه‌یه‌ و ئاماژه‌یه‌ بۆ زالبوونی دیارده‌ی بیکاری خاوه‌ن برۆانامه‌كان. له‌ كاتیکدا ئاستی پیش زانكۆ (٣٩%)ی بیکارانی پیکده‌هێنیتن. له‌ به‌رانبه‌ردا، رێژه‌ی بیکاری له‌ ئاستی خویندنی بالا ته‌نها (٢%)ه‌.

خشته‌ی (٣-٨): دابه‌شبوونی بیکارانی نمونه‌ی توێژینه‌وه‌كه‌ له‌ پارێزگی هه‌ولێر به‌پێی سێ ئاسته‌ سه‌ره‌كیه‌كانی خێندن

ئاستی خویندن	پیکهاته‌ی ئاسته‌كان	ژماره	رێژی %
ئاستی پیش زانكۆ	نه‌خوینده‌وار، ده‌خوینیته‌وه‌، بنه‌ره‌تی، ناوه‌ندی، ئاماده‌پی	٢٥٦	٣٩,٠%
ئاستی زانكۆیی	دبلۆم و به‌كالۆریۆس	٣٨٧	٥٩,٠%



الخصائص الرئيسية للعاطلين عن العمل في محافظة أربيل: دراسة ميدانية في التركيبة الديموغرافية والتوزيع الجغرافي

خویندنی بالا	ماستەر و دکتورا	۱۳	۲,۰٪
کۆی گشتی		۶۵۶	۱۰۰٪

سەرچاوه: کاری توێژەر (دەرھاویشتهی راپرسی مهیدانی)

بێگومان هه‌موو ئەم لایه‌نانه‌ی داتای ئاستی خوینده‌واری بێکاران ده‌یسه‌لمینیت به‌رزبوونه‌وه‌ی پله‌ی زانستی وه‌ک پارێزبه‌ندیکی ئە کادیمی کار ده‌کات و ئە‌گه‌ری بێکاربوون که‌م ده‌کاته‌وه‌. کۆی داتاگان نیشانه‌ی ناگونجانی به‌ره‌می زانکۆیه‌ له‌گه‌ڵ پێداویستیه‌ راسته‌قینه‌کانی بازاری کار له‌ پارێزگا‌که‌دا.

۲-۳- جوړی پسروری بیکاران

پسروری زانستی بیکاران یه‌ کیکه‌ له‌ وه‌ه‌نده‌ سه‌ره‌کیانه‌ی که‌ شوناسی بازاری کار و ئاستی که‌شه‌پیدانی مروی دیاری ده‌کاتن. له‌ رووی تیورییه‌وه‌، بیکاری ته‌نها به‌هۆی که‌می ده‌رفه‌تی کاره‌وه‌ نابیتن، به‌لکو په‌یوه‌ندییه‌کی راسته‌وخۆی به‌ جوړی ئە‌و پروانامه‌ و پسروریانه‌وه‌ دییتن که‌ تاکه‌کان له‌ ناوه‌نده‌ ئە‌ کادیمییه‌کاندا به‌ده‌ستی ده‌هینن. له‌م سۆنگه‌یه‌وه‌، جه‌خت له‌سه‌ر دیارده‌ی (نه‌گونجانی پسروری) ده‌کریته‌وه‌، که‌ تیدا دەرھاویشته‌ زانستییه‌کان له‌گه‌ڵ پیداوایستیه‌ راسته‌قینه‌کانی که‌رتی وه‌به‌ره‌یتان و بازا‌دا یه‌ک ناگره‌وه‌ (الحربی والشمری، ۲۰۲۱: ۲۱۳)، له‌ کۆمه‌لگه‌ی باشووری کوردستاندا، به‌هۆی که‌شه‌ی خیرای دامه‌زراوه‌کانی خویندنی بالا و چربوونه‌وه‌ی خویندکاران له‌ پسرورییه‌ (مروی و کۆمه‌لایه‌تییه‌کاندا)، جوړیک له‌ تیربوونی وه‌زیفی له‌ که‌رتی گشتیدا دروست بووه‌، که‌ وایکردووه‌ سالانه ژماره‌یه‌کی یه‌کجار زۆر له‌ ده‌رچووانی ئە‌م بوارانه‌ یینه‌ ناو‌ریزی بیکارانه‌وه‌، به‌ی ئە‌وه‌ی که‌رتی تابه‌ت بتوانیت له‌خۆیان بگریتن، چونکه‌ بازاری کاری ئیستا زیاتر پێویستی به‌ پسرورییه‌ ته‌کنیکی و پیشه‌یه‌کان هه‌یه‌.

له‌م چوارچۆیه‌دا، شیکردنه‌وه‌ی جوړی پسروری بیکاران له‌ پارێزگی هه‌ولێر ره‌ه‌ندیکی شوینی گرنگ به‌ توێژینه‌وه‌که‌ ده‌به‌خشیت؛ چونکه‌ نیشانی ده‌دات که‌ چۆن دابه‌شبوونی پسرورییه‌کان کاریگه‌رییان له‌سه‌ر چربی بیکاری له‌ ناوه‌نده‌ شارنشینه‌کاندا هه‌یه‌. لیکۆلینه‌وه‌ له‌م خه‌سله‌ته‌ یارمه‌تیده‌ره‌ بو‌ ده‌ستنیشانکردنی ئە‌و پسروریانه‌ی که‌ زۆرتین فشار ده‌خه‌نه‌ سه‌ر بازاری کار. ئە‌م جوړه‌ بیکارییه‌ به‌ (بیکاری بونیادی) داده‌نریت، په‌یوه‌ندی به‌وه‌وه‌ هه‌یه‌ که‌ سیسته‌می په‌روه‌رده‌ و خویندنی بالا نه‌یتوانیوه‌ هاوسه‌نگی له‌ نێوان پسرورییه‌ تیوری و پراکتیکییه‌کاندا دروست بکات. لێره‌وه‌، تیگه‌یشتن له‌ پیکهاته‌ی پسروری بیکارانی هه‌ولێر بنه‌مایه‌کی زانستی گرنگه‌ بو‌ پیداوچوونه‌وه‌ به‌ سیاسه‌ته‌کانی دامه‌زاندن و گونجاندنی پروانامه‌ زانستییه‌کان له‌گه‌ڵ واقعی ئابووری پارێزگا‌که‌دا، تاوه‌کو بتوانریت پروانامه‌ له‌ بارگراپییه‌که‌وه‌ بکریته‌ که‌ره‌سته‌یه‌کی به‌ره‌مه‌یێن له‌ ناو پرۆسه‌ی که‌شه‌پیدانی به‌رده‌وامدا.

ئهنجامة‌کانی شیکردنه‌وه‌ی مه‌یدانی بو‌ پیکهاته‌ی پسروری بیکاران له‌ پارێزگی هه‌ولێر، راستیه‌کی ئابووری و په‌روه‌رده‌ی گرنگمان بو‌ ده‌رده‌خاتن، که‌ ئە‌ویش بوونی که‌لینیکی پیکهاته‌یه‌ له‌ نێوان دەرھاویشته‌ ئە‌ کادیمییه‌کان و پیداوایستیه‌کانی بازاری کاردا. وه‌ک له‌ داتا‌کانی خشته‌ی (۹-۳) دا ره‌نگی داوه‌ته‌وه‌، زۆرتین رێژه‌ی بیکاری له‌ ناو ئە‌و توێژه‌دایه‌ که‌ خاوه‌نی هێچ پسرورییه‌کی ئە‌ کادیمی نین به‌ رێژه‌ی (۴۵,۷٪). ئە‌م چربوونه‌وه‌یه‌ ئاماژه‌یه‌ بو‌ ئە‌وه‌ی که‌ بیکاری





الخصائص الرئيسية للعاطلين عن العمل في محافظة أربيل: دراسة ميدانية في التركيبة الديموغرافية والتوزيع الجغرافي

له ههوليردا تا رادهيه كي زور خهسله تيكي پيشه يي ساده ي وهرگرتيه، كه تييدا نهو هيزه كاره ي ناستي خيندن يان نزمه، كيپر كي له سه ر كاره دهستي و جهسته ييه كان ده كهن له كه رته كاني بيناسازي و خزمه تگوزاريه گشتييه كان، كه نه م بوارانهش بهردهوام له ژير كاريگه ربي هه لبهز و دابهزي بارودوخي تابووري پاريزگه كهدان.

خشته ي (۳-۹): دابه شبووني بيكاراني نمونه ي تويزينه وه كه به يي جوړي پسپوري زانستي له پاريزگاي هه ولير

جوري	ژماره ي بيكار	ريزه ي
پسپوري	(دووباره بوونه وه)	سهدي



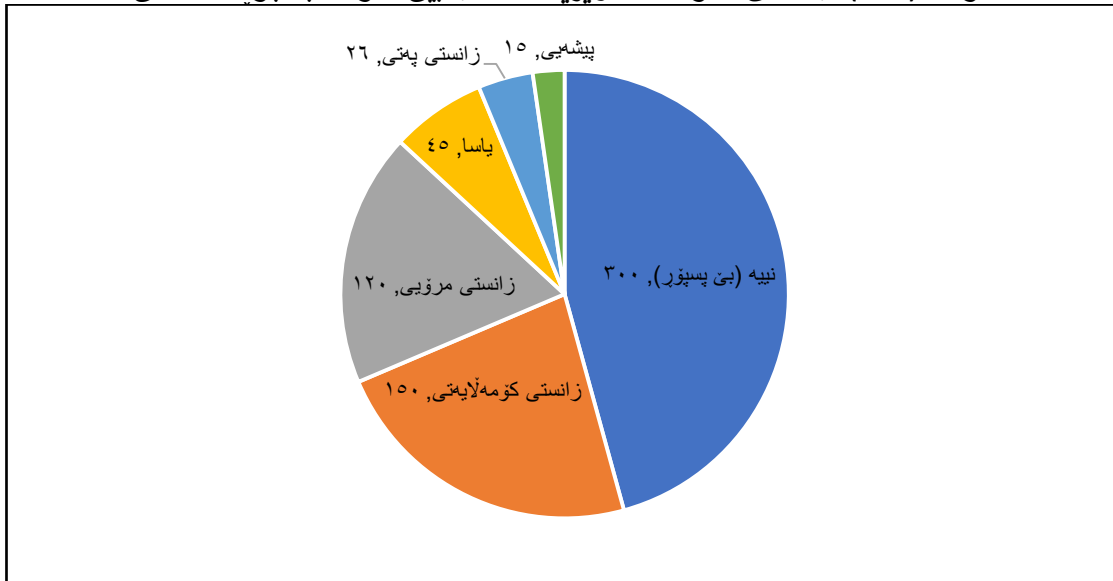
نييه (بي)	٣٠٠	٪٤٥,٧
پسپوري		
زانستي	١٥٠	٪٢٢,٩
كومه لايه		
تي		
زانستي	١٢٠	٪١٨,٣
مروبي		
ياسا	٤٥	٪٦,٨
زانستي	٢٦	٪٤,٠

الخصائص الرئيسية للعاطلين عن العمل في محافظة أربيل: دراسة ميدانية في التركيبة الديموغرافية والتوزيع الجغرافي

	١٥	پهتی
٢,٣٪		پیشهیی
١٠٠٪	٦٥٦	کۆی گشتی پارێزگا

سەرچاوه: کاری توێژەر (دەرھاویشتهی راپرسی مهیدانی) لهسەر ئاستی پسرپۆریه ئه کادیمییه کان وهك له شیوهی (٣-٣) به دیارده که ویتن، داتاگان جهخت له زالبوونی دیاردهی بیکاری دەرچووانی زانسته تیورییه کان ده که نه وه، به جۆرنیک که پسرپۆریه کانی زانستی مروی به رێژهی (٩,٢٢٪) و زانستی کومه لایه تی به رێژهی (٣,١٨٪) له پله کانی یه که م و دووه می بیکاری خاوهن پرونامه کاندایه. ئه مه به و مانایه یه که نزیکه ی (٤١٪) کۆی بیکارانی نمونهی توێژینه وه که، دەرچووی ئه م دوو بواریه. ئه م دیارده یه دهری ده خاتن که بازاری کاری هه ولیر تووشی تیروونی وه زیفی بووه له م پسرپۆریانه دا، چونکه که رتی گشتی گه وره ترین پشکی ئه م بواریه له خوگرته ی و چیتر توانای دامه زرانندی نوێ نایتن، و که رتی تایبه تیش به هۆی سروشتی وه به رهیتانه کانه وه، که متر بایه خ به م جۆره پسرپۆریانه ده داتن.

شیوهی (٣-٣): بیکارانی نمونهی توێژینه وه که به یی جۆری پسرپۆری زانستی



سەرچاوه: خشتهی (٣-٩). له به رانه ردا، تیینی ده کرتین که هه رچی پسرپۆریه کان به ره و بواریه پراکتیکی و پیشه ییه کان برۆن، رێژه ی بیکاری به شیوه یه کی به رچاو که م ده کاتن، به جۆرنیک بیکارانی پسرپۆری یاسا ته نها (٨,٦٪) و زانستی په تی (٤٪) تو مار کراوه، و که مترین رێژه ش له ناو پسرپۆریه پیشه یی و ته کنیکیه کاندایه بووه که ته نها (٣,٢٪) ه. ئه م نزمبونه وه یه ده یسه لمینیت که بازاری کاری هه ولیر پیوستی زۆری به لیها توویه ته کنیکی و زانستییه راسته قینه کان هه یه، و دەرچووانی ئه م بواریه یان به ئاسانی کار ده دۆزنه وه یان توانای و کارکردنی سه ره به خو یان زیاتره. به کۆی گشتی، بیکهاته ی پسرپۆری بیکارانی هه ولیر نیشانه ی دیارده ی نه گونجانی پسرپۆریه،



چونکه زانکۆکان پەسپۆریگەلێک بەرھەم دەھێنن کە بازاری کار پتووستی پێیان نییە، لە کاتی کەدا ئەو بوارە پێشەیانە بە بازار داوایان دەکاتن، کە مەترین رێژە بە بیکارییان تێدا یە.

٣-٣- رەسەنایەتی جوگرافی (خەسەلتی کۆچبەری)

رەسەنایەتی جوگرافی و خەسەلتی کۆچبەری رەھەندیکی سەرەکی لە جوگرافیای دانیشتوان و بازاری کار پێکدەھێنێت، چونکە پەیوەندی نیوان ماوەی نیشتهجێبوون و ئەگەری دەستکەوتنی کار شیکار دەکات. لە رووی تێورییەو، پەسپۆرانی جوگرافیای دانیشتوان جەخت لەو دەکەنەو کە زۆریە جار کۆچبەران و ئەو کەسانە لە دەروەی ناوچە تۆزینەو کەووە هاتوون، رووبەرۆی ئاستیکی بەرزتر لە بیکاری دەبنەو بەراورد بە دانیشتوانە رەسەنە کە، ئەمەش بەھۆی کەمبوونی پەیوەندییە کۆمەلایەتیە ناوڤۆییەکان، کیشەیی گونجاندن لە گەل ژینگەیی نوێ، یان بوونی نەگونجانی شوێنی لە نیوان شوێنی نیشتهجێبوونی کۆچبەران و چەقی دەرفەتەکاندا. خەسەلتی کۆچبەری نەک تەنھا لە رووی ئامارییەو ژمارەیی بیکاران زیاد دەکات، بەلکو دەبیتە ھۆی گۆڕینی بونیادی پێشەیی لە ناوەندی شارەکاندا، بەتایبەت کاتی کە رەوتی کۆچ بەرھەو ناوچەیک بەت کە بازاری کارەکی تێبوو و توانای بەخۆگرتنی ھیزی کاری نوێی نییە، کە ئەمەش فشاریکی توند دەخاتە سەر ژێرخانی ئابووری و دەبیتە ھۆی درێژبوونەو ھۆی ماوەی بیکاری لە ناو کۆچبەراندا (Peters and Larkin, 2008: 234).

شیکردنەو ھۆی رەسەنایەتی جوگرافی بیکاران یە کێکە لە رەھەندە ھەرە جەوھەرییەکان بۆ ناسینی شوناسی راستەقینەیی دیاردەیی بیکاری لە پارێزگای ھەولێر؛ چونکە پەیوەندی نیوان مافی نیشتهجێبوون و دەرفەتی گەشتن بە بازاری کار دەردەخاتن. ئەنجامە مەیدانییەکانی خستەیی (٣-١٠) راستییەکی دیمۆگرافی گرنگ دەردەخەن، کە ئەویش چرپوونەو ھۆی بیکارییە بە رێژەیی کە رەھا لە ناو دانیشتوانی رەسەنی پارێزگایە کەدا، کە ژمارەیان (٦٤٣) بیکارە و رێژەیی (٩٨٪) ھۆی گشتی نمونە کە پێکدەھێنن. ئەم نیشانەدەرە پێوانەییە ئەو تێروانینە گشتییە بەدرۆ دەخاتەو کە بیکاری تەنھا وەک دەرتەنجامی رەوتی کۆچ و ھاتی ئاوارەکان دەبینیت، بەلکو دەیسەلمینیت کە بیکاری لە ھەولێردا دیاردەیی کە بونیادیی ناوڤۆییە و راستەوڤۆ پەیوەندی بە سستی بازاری کار و ناھاوسەنگی نیوان گەشەیی سروشتی دانیشتوان و ھەلی کار بەردەستەکانەو ھەییە.

خستەیی (٣-١٠): دابەشبوونی بیکاریی نمونەیی تۆزینەو کە بەی پێی رەسەنایەتی جوگرافی (خەلکی رەسەن، ئاوارە، کۆچبەر)

قەزایەکان	رەسەن	ئاوارە	کۆچبەر	کۆی گشتی قەزا
ھەولێر	٢٥١	٥	١	٢٥٧
مەخمور	١٠٥	١	٠	١٠٦
دەشتی ھەولێر	٦١	٢	٠	٦٣
				رێژە %



الخصائص الرئيسية للعاطلين عن العمل في محافظة أربيل: دراسة ميدانية في التركيبة الديموغرافية والتوزيع الجغرافي

شه قلاوه	٥١	.	.	٥١
سۆران	٥٠	.	.	٥٠
خه بات	٣٨	.	٢	٣٦
كۆيه	٣٦	.	٢	٣٤
میزگه سۆر	٢٥	.	.	٢٥
چۆمان	١٢	.	.	١٢
ره وانز	١٠	.	.	١٠
سیده کان	٨	.	.	٨
کۆی گشتی	٦٤٣	١٢	١	(%٩٨,٠)
	٦٥٦	(%٠,٢)		%١٠٠

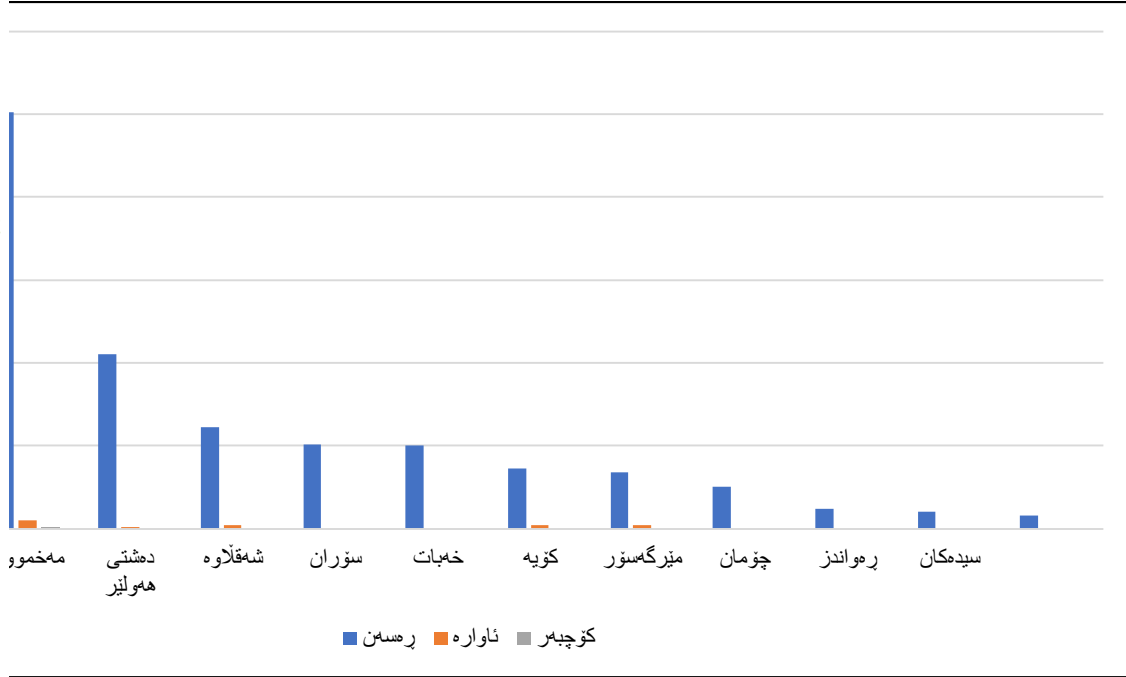
سه رچاوه: کاری توپژهر (دهرهاویشتهی راپرسی مهیدانی)

له سه ر ئاستی دابه شبوونی شوینی، قهزای ناوهندی هه ولیر گه وره ترین قورسای بیکاری تیدا تۆمار کرایه به ریزهی (٣٩,٢٪)، که تیدا بیکارانی هه ر سئ گرووپه که (ره سه ن، ئاواره، کۆچبه ر) کۆبوونه ته وه. ئەمه ش ئاماژه یه بۆ جوگرافیای راکیشانی ناوهندی پارێزگا وه ک جه مسهریکی سیاسی و ئیداری که بیکاران له هه موو ره سه نایه تییه جوگرافییه جیاوازه کانه وه به ره و خۆی راده کیشیتن. قهزای مه خمووریش به ریزهی (١٦,٢٪) له پله ی دووه می بیکارانی ره سه ندا دیتن، که نیشانه ی قوولبی قهیرانی بیکاریه له و ناوچه په راویزخراوانه ی که دانیشتوانه ره سه نه که ی ده رفه تی گه شه پیدانیان بۆ نه ره خساوه. هه رچی بیکارانی ئاواره (١,٨٪) و کۆچبه ران (٠,٢٪)ه، ریزه یه کی زۆر نزمیان تۆمار کردوه، ئەمه ش ده کریت بۆ دوو هۆکار بگه رپته وه: یه که م، کۆچبه ر و ئاواره کان به هۆی باری ناله باری داراییانه وه ناچارن له که رتی نافه رمی و کاره ساده کاندای جیگه ی خۆیان بکه نه وه، له کاتیکدا دانیشتوانی ره سه ن زیاتر له چاوه روانی هه لی کاری گونجای حکومی یان فه رمیدا به بیکاری ده میتنه وه. دووه م، سه ره که وتنی پرۆسه ی گونجاندنی هه ندیک له کۆچبه ران له گه ل بازاری کاری هه ولیر. به کۆی گشتی، ئەم پیکهاته یه جه خت له وه ده کاته وه که بیکاری له پارێزگی هه ولیر فشاریکی توندی خستوه ته سه ر دانیشتوانی جیگیر و ره سه ن، که ئەمه ش به رپرسیاریتییه کی گه وره ده خاته سه ر شانی پلاندانه رانی ئابووری بۆ چاکسازی بونیادی له بازاری کاردا به ئاراسته ی پاراستنی هیزی کاری ناوخۆی.

ده رئه نجامه کانی شیوه ی (٣-٤) ئاماژه به جیاوازیه کی روونی شوینی و دیموگرافی ده ده ن له دابه شبوونی بیکاری له پارێزگی هه ولیر، که تیدا بیکارانی ره سه ن (به ره نگی شین) زالبوونی په هایان هه یه له ته واوی یه که کارگیریه کاندای. قهزای ناوهندی هه ولیر وه ک جه مسه ری سه ره کی چربوونه وه ی بیکارانی ره سه ن ده رده که ویتن، که ئەمه ش ده یسه لمینیت بیکاری له پارێزگا که دا دیارده یه کی ناوخۆیه و راسته وخۆ په یوه سه ته به بونیادی ئابووری دانیشتوانه جیگیره که وه. له به رانه بردا، بیکارانی ئاواره و کۆچبه ر پشکی هه ره که می گرافیکه که یان به رکه وتوه و ته نها له ناوهنده شارنشینه کان و قهزا نزیکه کاندای ده بینرین. ئەم ئاراسته جوگرافییه ده ری ده خاتن که فشاری بیکاری له هه ولیر له سه ر شانی خه لکی ره سه نه، و گروپه کۆچبه ره کان که مترین کاریگه رییان له سه ر قه باره ی گشتی ئەم دیارده یه له پارێزگا که دا هه بووه. شیوه ی: (٣-٤): دابه شبوونی بیکارانی نمونه ی توپزینه وه که به یی ره سه نایه تی جوگرافی و قهزا کانی پارێزگی هه ولیر



الخصائص الرئيسية للعاطلين عن العمل في محافظة أربيل: دراسة ميدانية في التركيبة الديموغرافية والتوزيع الجغرافي



سەرچاوه: خشتهی (٣-١٠).

تەوهری چوارەم: خەسلەتە ئابووریەکان و ماوەی بێکاری

شیکردنەوهی خەسلەتە ئابووریەکان و رەهەندی کاتی بێکاری، قۆناغی گواستنەوهی توێژینەوه که یه له ناسینی شوناسی بیکارنەوه بۆ تیگەیشتن له ئاسەوارە ماددی و بژێویەکانی ئەم دیارەیه له پارێزگای هەولێردا. لێرەدا بێکاری تەنها وەک ژمارەیهکی دیمۆگرافی نابینرێت، بەلکو وەک فشارێکی ئابووری راستەقینە شیکار دەکرێت که راستەوخۆ کار دەکاتە سەر کوالیتی ژیانی تاک و خێزان. ئەم تەوهریه هەول دەدات وینەیهکی ورد له سەر باری دارایی بیکاران بکێشێت، بەو پێیهی ئاستی داھاتی مانگانەیی خێزان وەک نیشاندەرێکی سەرەکی کار دەکات بۆ پێوانەکردنی قەبارەیی ئەو مەترسییەیهی که بێکاری له سەر ئاسایشی خۆراک و سەقامگیری کۆمەڵایەتی له پارێزگاکەدا دروستی دەکات.

لەم سۆنگەیهوه، لیکۆلینەوه له داھاتی مانگانەیی خێزان رێگە بە توێژەر دەدات که ئاستی هەژاری و پشتبەستنی ئابووری له ناو خێزانە بیکارەکاندا دەستنیشان بکات. هاوتەریب له گەل ئەمەدا، شیکردنەوهی بوارەکانی کارکردن رەهەندی پیکهاتەیی دەداتە بابەتەکه، چونکه نیشانی دەدات که ئایا بیکارانی هەولێر له کام کەرته ئابووریەکاندا (وەک حکومی، پیشەسازی، یان خزمەتگوزاری) پاشەکشەیان کردوو یان کێرکی دەکەن؟ جگە له مانەش، فاکتەری ماوەی بێکاری بایه خێکی ستراتژیی ههیه؛ چونکه جیاکاری دەکات له نێوان (بیکاری کاتی و بیکاری درێخایەن). هەرچی ماوەی بیکاری درێژتر بێت، ئاستی داخوورانی لێهاتوویی و بۆ ئومیدی تاکەکان زیاتر دەبێت، که ئەمەش فشارێکی توند دەخاتە سەر بازاری کار و تیجۆوی کۆمەڵایەتی بیکاری له پارێزگای هەولێردا بەرز دەکاتەوه. کۆی ئەم شیکردنەوانە بنەمایهکی زانستی دا بین دەکەن بۆ تیگەیشتن لهوهی که چۆن بیکاری له بارودۆخیکی ئابووریەوه دەگۆرێت بۆ قەیرانیکی گشتگیری بژێوی، که پێویستی به چارهسەری بونیادی و خێرا ههیه.

٤-١- داھاتی مانگانەیی خێزانی بیکاران



الخصائص الرئيسية للعاطلين عن العمل في محافظة أربيل: دراسة ميدانية في التركيبة الديموغرافية والتوزيع الجغرافي

داهاتی مانگانهی خیزان وهک یه کیک له گرنگترین نیشاندهره ئابووری و کۆمه لایه تییه کان سهیر ده کریت بۆ پێوانه کردنی ئاستی خوڤگوزهرانی و توانای دارایی دانیشتوان، چونکه دیاردهی بیکاری به تهنه زیان به تاک ناگه یه نیت، به لکو کاریگه رپی راسته وخوی له سهه بونیادی دارایی خیزان وهک یه که یه کی سهه رکی کۆمه لگه ده بیتن. له رووی تیورییه وه، داهاتی خیزان په یوه ندییه کی پێچه وانیه له گه ل رێژهی بیکاریدا هه یه، به وپیهی زیادبوونی ژماره ی بیکاران له ناو یه که یه کی خیزانیدا ده بیته هوی دابه زینی داهاتی تیکرای تاک و بهرزبوونه وهی باری پشتبه ستنی ئابووری له ناو خیزاندا. پسپۆرانی دیموگرافیا جهخت له وه ده که نه وه که ئاستی داهات نیشانده ریکی روونه بۆ دیاریکردنی ئاسایشی ئابووری، چونکه ئه و خیزانانه ی که ئه ندامه کانین بیکارن، به هوی نه بوونی سهه رچاوه ی داهاتی جیگه ریه وه، رووبه رووی مه ترسیی هه ژاری بونیادی و دابرا نی کۆمه لایه تی ده بنه وه (Weeks, 2015: 435). جگه له وهش، له روانگه ی جوگرافیا ی دانیشتوانه وه، داهاتی مانگانه ی خیزان وهک پێوه ریک بۆ کوالیتی ژیان و ئاستی گه شه پیدانی مروی سهیر ده کریتن. شیکردنه وهی داهات نیشانی ده دات که چۆن بیکاری ده بیته هوی دروستبوونی که لینی ئابووری و نایه کسانی له دابه شبوونی ده رامه ته کان له نیوان ناوچه جیاوازه کاند. داهات تهنه هۆکاریکی ماددی نییه، به لکو فاکتهری یه کلاکه ره وه یه له دیاریکردنی ئاستی سوودمه ندبوونی خیزان له خزمه تگوزارییه به نه ره تییه کانی وهک ته ندروستی و پهروه رده دا، هه ر بۆیه بیکاری له و خیزانانه ی که داهاتی مانگانه یان نزمه، ده بیته هوی دروستبوونی بازنه یه کی داخراوی هه ژاری، که کاریگه رپی درێخایه نی له سهه ر پیکهاته ی ئابووری پارێزگه که ده بیتن. (Poston and Bouvier, 2017: 342).

گه ر له خشته ی (٣-١١) بنوارین، که داتای مهیدانی بۆ باری دارایی خیزانی بیکاران له پارێزگای هه ولێردا ده رخستیه، وینه یه کی روون له سهه ر ئاستی بیهه شبوونی ئابووری و فشاری بژووی ده خه نه روو، که تیدا په یوه ندییه کی هاوته ریب له نیوان دیارده ی بیکاری و نزمبوونی ئاستی داهات به دی ده کریت. وهک له داتاکانی سهه رجه می پارێزگادا ده رده که ویتن، زۆرینه ی ره های بیکاران له ناو ئه و خیزانانه دا چرپوونه ته وه که داهاتی مانگانه یان له نیوان (١٢١ بۆ ٥٠٠ هه زار دینار) دایه، به رێژه ی (٧٠,٤٪). له روانگه ی جوگرافیا ی دانیشتوانه وه، ئه م داتایه ئامازه یه بۆ ئه وه ی که بیکاری له هه ولێر نه ک تهنه کیشه ی بیهه شبوونی تاکه له کار، به لکو گه وره ترین هه ره شه یه بۆ سهه ر ئاسایشی ئابووری خیزان، چونکه ئه م ئاسته له داهات به له به رچاوگرتنی تیچووی به رزی ژیان و هه لاوسان له پارێزگاکه دا، خیزانه کان ده خاته ژیر هیلێ هه ژاری رێژه ی و توانای خوڤراگریان له به رانه به قهیرانه داراییه کاند که مده کاته وه.

خشته ی (٣-١١): دابه شبوونی بیکارانی نموونه ی توێژینه وه که به یی داهاتی مانگانه ی خیزان بۆ قهزایه کانی پارێزگای هه ولێر

قهزایه کان	١٢٠ هه زار و که متر (ژماره/٪)	-١٢١ ٥٠٠ هه زار (ژماره/٪)	-٥٠١ ١,٠٠٠,٠٠٠ (ژماره/٪)	زیاتر له ١ ملیۆن (ژماره/٪)	کۆی گشتی قهزا (ژماره/٪)
هه ولێر	٢٨ (١٠,٩٪)	١٥٥ (٦٠,٣٪)	٥٥ (٢١,٤٪)	١٩ (٧,٤٪)	٢٥٧ (١٠٠٪)
مه خموور	٣ (٢,٩٪)	٨١ (٧٧,١٪)	١٩ (١٨,١٪)	٢ (١,٩٪)	١٠٦ (١٠٠٪)



الخصائص الرئيسية للعاطلين عن العمل في محافظة أربيل: دراسة ميدانية في
التركيبة الديموغرافية والتوزيع الجغرافي

دهشي ههولير	٣ (%٤,٨)	٤٧ (%٧٤,٦)	١٣ (%٢٠,٦)	٠ (%٠,٠)	٦٣ (%١٠٠)
شهقلاوه	٠ (%٠,٠)	٣٠ (%٥٨,٨)	٢١ (%٤١,٢)	٠ (%٠,٠)	٥١ (%١٠٠)
سوران	٠ (%٠,٠)	٣٦ (%٧٢,٠)	١٣ (%٢٦,٠)	١ (%٢,٠)	٥٠ (%١٠٠)
خهبات	١ (%٢,٦)	٣٤ (%٨٩,٥)	١ (%٢,٦)	٢ (%٥,٣)	٣٨ (%١٠٠)



كويه	٢ (%٥,٦)	٢٧ (%٧٥,٠)	٥ (%١٣,٩)	٢ (%٥,٦)	٣٦ (%١٠٠)
ميرگهسور	٠ (%٠,٠)	٢٥ (%١٠٠)	٠ (%٠,٠)	٠ (%٠,٠)	٢٥ (%١٠٠)
چومان	٠ (%٠,٠)	١٠ (%٨٣,٣)	٢ (%١٦,٧)	٠ (%٠,٠)	١٢ (%١٠٠)
رهواندز	٠ (%٠,٠)	٩ (%٩٠,٠)	٠ (%٠,٠)	١ (%١٠,٠)	١٠ (%١٠٠)
سيدهكان	٠	٨	٠ (%٠,٠)	٠	٨ (%١٠٠)



الخصائص الرئيسية للعاطلين عن العمل في محافظة أربيل: دراسة ميدانية في التركيبة الديموغرافية والتوزيع الجغرافي

	(%,٠)		(%١٠٠)	(%,٠)	
كۆی	٢٧	١٢٩	٤٦٢	٣٧	
پارێزگا	(%,٤,١)	(%,١٩,٧)	(%,٧٠,٤)	(%,٥,٦)	
					٦٥٦ (%١٠٠)

سەرچاوه: کاری توێژەر (دەرھاویشتهی راپرسی مهیدانی).

لهسەر ئاستی دابهشبوونی شوێنی، تیبینی دهكریت كه نایه كسانییه كی شوێنجیی له دابهشبوونی داھاتدا بوونی ههیه. له قهزای ناوهندی ههولێر، بیکاری زیاتر له ناو توێژی مامناوهندی نزمدا چڕبووهتهوه (%٦٠,٣ له گروپی ١٢١-٥٠٠ ههزار)، بهلام له ههمان کاتدا بهرزترین رێژهی بیکارانی تیدایه که له ناو خێزانی ههزار و کهم داھاتدان (١٢٠ ههزار و کهمتر) به رێژهی (%١٠,٩). ئه مه دهريده خاتن که بیکاری ناوهند خهسله تیبکی پهراوێزنشینی شاری وهرگرتوه. له بهرانبهردا، له قهزایه دووره دهسته کانی وهک میزگه سۆر و سیده کان، داتاگان گهیشتونته لوتکهی چربوونهوه به رێژهی (%١٠٠) له ناو گروپی (١٢١-٥٠٠ ههزار دینار). ئه م جه مسهرگه ریبه ئابووریه له پهراوێزه کاندایه دهیسه لمینیت که بیکاری له م ناوچانه دا دیاردهیه کي گشتگیره و هه موو یه که خیزانییه کانی گرتووه ته وه، بهی ئه وهی ههچ جوړه جیاکاریه کي چینایه تی هه بیت، که ئه مهش به هه زاری شوێنی گشتگیر له قه له م ده درێتن.

جگه له مانهش، ته نها (%٤,١) ی بیکارانی پارێزگا که له ناو ئه و خێزانانه دان که داھاتیان له سه رووی یه ک ملیۆن دیناره وه یه، ئه م نزمبوونه وه یه نیشانه ی ئه وه یه که بیکاری له هه ولێر زۆرتر رووی له و توێژانه یه که بۆ ئیوان ته نها وابه سته ی کاری رۆژانه و مووچه یه و خاوه نی ههچ جوړه سه رمایه و داراییه کي کۆکراوه نین. به کۆی گشتی، شیکردنه وه ی جوگرافیای داھات ده ریده خاتن، که بیکاری له پارێزگی هه ولێر خه سله تیبکی چینایه تی نزمی هه یه و راسته وخۆ ده بیته هۆی دروستبوونی (بازنه یه کي داخراوی هه زاری)، به جوړیک بیکاری ده بیته هۆی نزمی داھات، و نزمی داھاتیش رێگر ده بیت له وه ی تاکه کان بتوانن وه به ره یئان له لیھا تووییه کانی خۆیاندا بکه ن بۆ ده سته و ته نی کارنکی با شتر. ئه م دۆخه پێویستی به دارشته نی سیاسه تی به رگرگی کۆمه لایه تی و پالپشته ی دارایی هه یه، به تایبه ت بۆ ئه و قه زا و ناوچانه ی که بیکاری تیاندای گه یشتووه ته ئاستی دارمانی ته واوی باری ئابووری خێزانه کان

٢-٤- بواری کارکردنی بیکاران

بواره کانی کارکردن و دابهشبوونی پیشه یی دانیشتووان، ره هه ندیکی جه وه ره یی شیکردنه وه ی جوگرافی بۆ هه زری کار پیکده هه یئین؛ چونکه جوړی چالاکیه ئابووریه کان و ئاستی گه شه پیدانی کۆمه لگه نیشان ده دن. له رووی تیورییه وه، بونیادی پیشه یی ره نگدانه وه ی قو نای گه شه کردنی ئابووریه، که تیدا هه زری کار له که رته نه ریتییه کانه وه (کشتوکال) به ره و که رته خزمه تگوزارییه کان ده گوازیته وه. پسپۆرانی دیموگرافیا ئاماژه به وه ده که ن که بیکاری به شیوه یه کي راسته وخۆ به "بواری کارکردن" وه به ستراره ته وه؛ چونکه زۆربه ی جار دیارده که وه ک ده رته نجای "ناهاوسه نگی پیکهاته یی" سه ره له ده دات، کاتیک سیسته می په روهرده هه زری کار بۆ بواره گه لیک به ره هم ده هه یئیت که بازاری کار چیتر پێویستی پیدان نه ماوه یان تیربوونیان تیدا دروست بووه (Weeks, 2015: 412). له لایه کي تره وه، له روانگی جوگرافیای دانیشتووانه وه، بواری کارکردن وه ک نیشاندهریک بۆ کوالیته ی سه رمایه ی مرۆبی سه یر ده کریت. شیکردنه وه ی بواره جیاوازه کان نیشانی ده دات که چون گۆرانکاری له پیداو یستییه کانی وه به ره یئان ده بیته هۆی دروستبوونی بیکاری پیکهاته یی، به تایبه ت له ناو



الخصائص الرئيسية للعاطلين عن العمل في محافظة أربيل: دراسة ميدانية في التركيبة الديموغرافية والتوزيع الجغرافي

دهرچووای بواره تیۆرییه کاندای که رووبه پرووی سنوورداری دهرفته ته کان دهنه وه له چاو بواره ته کنیکی و پراکتیکیه کاندای. ئەم دۆخه فشاریکی زۆر دهخاته سهر ناوهنده شارنشینه کان، بهوپییهی چربوونه وهی بیکاران له بواریکی پیشه ی دیاریکراودا، کیریکی له سهر ههلی کاره که مه کان زیاد دهکات و دهبیته هۆی درێژبوونه وهی ماوهی بیکاری و به فیروچوونی توانای زانستی تاکه کان له ناوچهی توێژینه وه که دا. (Poston and Bouvier, 2017: 318).

خشتهی (۱۲-۳) ئەنجامه کانی شیکردنه وهی مهیدانی بو بوارێ کارکردنی پیشووی بیکاران له پارێزگای ههولێر نیشان ده داتن، وینهیه کی ورد له سهر جووری ئەو که رته ئابووریانه دهخاته روو که تووشی پاشه کشه بوون یان ناتوانن هێزی کاری نوێ هه لیمژن. وهک له داتا کانی سهرجهمی پارێزگادا دهرده که ویت، که رتی خزمه تگوزاریه کان به رێژهی (۴۵,۷٪) له پلهی یه که می بواره کاندای دیت، که ئەمه رهنگدانه وهی راسته قینهی شوناسی ئابووری پارێزگای ههولێر وهک ناوه ندیکی سیاسی، کارگیری و خزمه تگوزاری. چربوونه وهی بیکاری له م که رته دا ئاماژه یه بو دیاردهی تیربوونی وهزیفی، بهو مانایه ی که که رتی خزمه تگوزاری حکومی و تایبته گه یشتوو ته ئاستیک که چیر توانای ره خساندن هه لی کاری نوێ نییه، ئەمه ش فشاری توندی خستوو ته سهر ئەو بیکارانه ی که خاوه ن پروانامه ن یان له ناوهنده شارنشینه کاندای نیشته جین.

خشتهی (۱۲-۳): دابه شبوونی بیکارانی نموونه ی توێژینه وه که به یی بواره کانی کارکردن له سهر ئاستی قهزایه کانی پارێزگای ههولێر

قهزایه کان	کشتوکال (ژماره/٪)	پیشه سازی (ژماره/٪)	خزمه تگوزاری (ژماره/٪)	بازرگانی (ژماره/٪)	کۆی گشتی قهزا (ژماره / ٪)
ههولێر	۲۳ (٪۸,۹)	۸۵ (٪۳۳,۱)	۱۳۸ (٪۵۳,۷)	۱۱ (٪۴,۳)	۲۵۷ (٪۳۹,۲)
مه خموور	۵۰ (٪۴۷,۲)	۱۳ (٪۱۲,۳)	۴۰ (٪۳۷,۷)	۳ (٪۲,۸)	۱۰۶ (٪۱۶,۲)





الخصائص الرئيسية للعاطلين عن العمل في محافظة أربيل: دراسة ميدانية في التركيبة الديموغرافية والتوزيع الجغرافي

كشتوكال له ناوچه پهراویزه کاندای هیژی کار له دهست ده دات، و کهرتی خزمه تگوزاریش له ناوهنددا توانای هه لمژیی ئه و هیزه کاره نوپیهی نییه. ئەم ناهاوسه نگییه شوینی و پیشه ییه پنیوستی به دارپشتی ستراتژییه تی جیاوازی هه ریمی هه یه، به جوریک که کار بو ژيانده وهی کشتوکال له قهزاکانی وهک شه قلاوه و مه خموور بکریت، ههروهها له ناوهندیشدا کار بو فره چه شنکردنی بواره کانی کارکردن بکریت تاوه کو فشار له سهر کهرتی خزمه تگوزاری کهم بیته وه.

له کو تایی به شه که دا ده توانین ئه وه هه لنجینین، که دیاردهی بیکاری له پارێزگی هه ولێردا ته نها گرفتیی ئابووری کاتی نییه، به لکو دیاردهیه کی بونیادی ناوخوییه که خاوه نی ره هه ندیی شوینی جه مسهرگیره. له رووی دابه شبوونی جوگرافییه وه، دیاردهی ناوهندی بیکاری له قهزای هه ولێردا (۳۹,۲٪) وهک جه مسهری راکیشان، و سهره ه لانی بیکاری گوندنشین له قهزای مه خمووردا (۱۶,۲٪)، جوریک له دوو جه مسهری شوینی دروست کردوه. ئەم دابه شبوونه ئامازه یه کی روونه بو بوونی نه گونجانی شوینی، به وپیهی بازاری کاری ناوهند چیر توانای هه لمژیی ئه و لیشاوه گه وره یه ی هیژی کاری نییه که له قهزاکانی تر و گونده کانه وه به ره و سه نته ری پارێزگی کوچ ده کهن، ئەمه ش وایکردوه که (۹۸٪) ی بیکارانی پارێزگی که له دانیشتووانه ره سه نه کان بن، که ئەمه ده ری ده خات قهیرانه که له قولایی بونیادی دیموگرافی ناوخودایه نه ک فاکته ری ده ره کی.

له روانگهی پیکهاته ی دیموگرافی و په روه رده ییه وه، بیکاری له هه ولێر خه سه له تیی که نه جانه و ئە کادیمی وه رگرتوه، به جوریک که (۸۶٪) ی بیکاران له خوار ته مه نی ۳۵ سالیان (۵۹٪) یان خاوهن بروانامه ی زانکو و دبلۆمن. ئەمه گه وره ترین نبشاندهری به فیروچوونی سه رمایه ی مروییه، که تیدا پسپورییه مروی و کومه لایه تیه کان زووترین رێزه ی بیکاریان تیدا چربووه ته وه. هاوکات، ده رته نجامه کان راستیه کی کومه لایه تی مه ترسیدار ده خه نه روو، ئەویش ئه وه یه که بیکاری له م پارێزگیه دا بیکاری سه روک خیزانه کانه، چونکه (۷۸,۸٪) ی بیکاران خیزاندان، ئەمه ش فشاره ئابوورییه که له ئاستی تاکه وه ده گوازیته وه بو ئاستی یه که ی خیزان و ده بیته هو ی دروستبوونی بازنه یه کی داخراوی هه ژاری، به وپیه ی (۷۰,۴٪) ی ئەم خیزانانه دا هاتیان له ئاستی نزمدا یه.

ئه نجام:

- به گوێره ی ریکاره کانی توێژینه وه که، گرنگترین ئە نجامه کانی توێژینه وه که بریتین له:
۱. ئە نجامه کان ده ریانه ستوه که ناهاوسه نگییه کی به رچاو له دابه شبوونی بیکاریدا له سهر ئاستی قهزاکان هه یه، به جوریک قهزای ناوه ندی هه ولێر به رێزه ی (۳۹,۲٪) زووترین ژماره ی بیکاری تیدا چربووه ته وه، ئەمه ش به هو ی لیشاوی کوچی ناوخوی و گه شه ی خیزای شارنشینیه وه یه، له کاتیکدا قهزا دووره ده ست و کوێستانیه کان وهک ره واندز و سیده کان که مترین رێزه یان تیدا تو مارکراوه که له (۱,۵٪) تپه ر نا کات.
 ۲. بیکاری له پارێزگی هه ولێر دیارده یه کی گه نه جانه ی مه ترسیداره، چونکه (۸۶٪) ی کو ی بیکارانی نمونه که ته مه نیان له خوار (۳۵) سالییه وه یه. به تابه ت توێژی ته مه نی (۲۵-۳۴) سال به رێزه ی (۴۸,۲٪) له پله ی یه که مدا دیت، ئەمه ش ده ریده خات که بیکاری زیاتر ئه و توێزه ده گرتیه وه که له لو تکه ی توانای به ره مه یینانی جه سه ته ی و زانستیدا یه.



الخصائص الرئيسية للعاطلين عن العمل في محافظة أربيل: دراسة ميدانية في التركيبة الديموغرافية والتوزيع الجغرافي

٣. توؤنئنهوه كه گه شتووه ته ئه وه ئه نجامه ی كه ناهاوسه نگیه كی قوول له نیوان ده رهاویشته زانستییه كان و بازاری كاردا هه یه، بهو پئییه ی (٥٩٪) ی بیکاران خاوه ن پروانامه ی (زانكو و دبلومن)، له كاتیكدا رێژه ی بیکاری له ناو نه خوئنده واراندا ته نها (٣،٢٪) یه، ئه مه ش ناماژه یه بو ئه وه ی كه بازاری كار نه ی توانیوه سوود له سه رمایه ی مروی ئه كادیمی وه ربگریت.

٤. بیکاری كاریگه ریه ی كی توندی له سه ر سه قامگیری خێزان هه یه، چونكه (٧٨،٨٪) ی بیکاران خێزاندان. ئه م رێژه به رزه فشاریكی دارایی و ده روونی گه وره ده خاته سه ر یه كه خێزانییه كان و بازنه ی هه ژاری فراوانتر ده كات، چونكه بیکاری سه رووك خێزان یان یه كێك له ئه ندامه كانی، راسته وخو ده بیته هه ره شه بو سه ر دابینكردنی پیداو یستییه بنه ره تییه كانی خێزان.

٥. له رووی ئابوورییه وه ده ركه وتووه كه (٧٠،٤٪) ی بیکاران له ناو خێزانگه لێكدا ده ژین كه داهاقی مانگانه یان له نیوان (١٢١ بو ٥٠٠) هه زار دیناردا یه، كه ئه مه ئاستیكی نزمی داهاقه و نیشانه ی ئه وه یه كه بیکاری بووه ته هوی پاشه كشه ی به رچاوی ئاستی بژووی و كه مبوونه وه ی توانای خوړاگری خێزانه كان له به رانه ر قه یرانه داراییه كاندا.

راسپارده كان:

به یخی ئه وه ئه نجامانه ی كه له توؤنئنه وه كه دا به ده ست ها توون، ئه م راسپارده زانستیانه ی خواره وه پێشنیار ده كړین بو لایه نه په یوه ندیاره كان به مه به ستی كه مكر دنه وه ی دیارده ی بیکاری له پارێزگی هه ولیر:

١. چه سپاندنی لاهه ركه زیه تی ئابووری: پئویسته حكومه تی هه ریم و لایه نه كارگێرییه كان ستراتیژی (گه شه پیدانی هاوسه نگ) په یره و بکه ن له رینگه ی بردنی پرۆژه خزمه تگوزاری و پیشه سازییه كان بو قه زایه كانی ده ره وه ی سه نته ری شار (وهك مه خمور، چومان و سوران). ئه م هه نگاوه ده بیته هوی ره خساندنی ده رفه تی كار له ناوخوی ئه وه قه زایانه و كه مكر دنه وه ی لیشاوی كوچ و فشاری دیموگرافی له سه ر بازاری كاری ناوه ندی شاری هه ولیر.

٢. چاكسازی له سیسته می په روه رده و خوئندنی بالآ: به هوی به رزی رێژه ی بیکاری له ناو ده رچووانی زانكو دا (٥٩٪)، پئویسته پیداوچوونه وه ی بنه ره تی به پروگرامه كانی خوئندن و پسپورییه ئه كادیمییه كاندا بكریت. پێشنیار ده كړیت زانكو كان زیاتر جه خت له سه ر "پسپورییه ته كنیکی و پیشه ییه كان" بکه نه وه كه بازاری كاری كه رتی تایه ت پئویستی پئییه تی، تاوه كو درزی نیوان ده رهاویشته زانستییه كان و پیداو یستییه كانی بازار پر بكریته وه.

٣. پشتیوانیكردنی پرۆژه بچووك و مامناوه نده كان (SMEs) به له به رچاوگرتنی ئه وه ی ٨٦٪ ی بیکاران گه نجن، پئویسته سندوق قه رزی بچووك چالاك بكریته وه و ئاسانكاری یاسایی و باجی بو ئه وه گه نجان بكریت كه ده یانه ویت پرۆژه ی تایه تی خوین دابمه زرین. ئه مه ده بیته هوی گوړینی گه نجان له "خواره ری كار" بو "ره خسینه ری كار" و فشار له سه ر كه رتی گشتی كه م ده كاته وه.

٤. چالاككردنی یاسای كار و ده سه ته به ری كوومه لایه تی: بو پاراستنی مافی بیکارانی خێزاندان كه زوړینه ی بیکارانی ئه م توؤنئنه وه یه پیکده هین، پئویسته یاسای كار له كه رتی تایه ت به توندی جیبه جی بكریت. دابینكردنی بیمه ی بیکاری و ده سه ته به ری خانه نشینی له كه رتی تایه ت واده كات بیکاران به متمانه وه روو له وه كه رته بکه ن، ئه مه ش ده بیته هوی سه قامگیری دارایی بو خێزانه كه مداهاته كان.

٥. هه مه جوړكردنی كه رتی وه به ره یان: پئویسته هاندانی وه به ره یان بكریت بو كاركردن له كه رته "كارخوازه كان" (Labor-intensive sectors) وهك كشتوكال، پیشه سازی و



الخصائص الرئيسية للعاطلين عن العمل في محافظة أربيل: دراسة ميدانية في التركيبة الديموغرافية والتوزيع الجغرافي

گهشتیاری، نهک تهنها کهرتی نیشتهجیبوون. پهرهپیدانی کهرتی کشتوکالی له قهزا کویتسانی و دهشتاییهکان، نهک تهنها بیکاری کهم دهکاتهوه، بهلکو ئاسایشی خوراکیش بو پارێزگاگه دابین دهکات و ئاستی داهاتی خیزانه گوندنشینهکان بهرز دهکاتهوه. سهرجاوهکان:

- 1- دهستهی ئاماری ههریم (2022). رووپیوی هیزی کار له ههریمی کوردستان 2021. ههولێر: وهزارهتی پلاندانان، حکومهتی ههریمی کوردستان.
- 2- الأهواني، نجلاء (2012). اقتصاديات العمل. القاهرة: مطبعة جامعة القاهرة.
- 3- القريشي، مدحت (2007). اقتصاديات العمل. الطبعة الأولى. عمان: دار وائل للنشر والتوزيع، ل. 194.
- 4- الحمد، صبري فارس. (2008). دراسات في جغرافية السكان. الإسكندرية: الدار العالمية للنشر والتوزيع.
- 5- يوسف، عمار حميد. (2025). البطالة في العراق: الأسباب - الآثار - المعالجات. [بحث منشور]. متاح على منصة عبر الرابط:

https://www.researchgate.net/publication/388374690_albtalt_fy_alraq_alasbab_-_alathar-_almaljatUnemployment_in_Iraq_-_causes_-_effects_-_treatment

- 6- الأيزرجاوي، أحمد محسن جودة (2020). التحليل المكاني لظاهرة البطالة في محافظة ذي قار. أطروحة دكتوراه (غير منشورة)، جامعة ذي قار، كلية الآداب، قسم الجغرافية، العراق.
- 7- الحربي، نوال حجي حمود، والشمري، يوسف شرعان غثيث. (2021). "التباين المكاني للحالة التعليمية للسكان ومدى انتشار البطالة بين مخرجاته في المملكة العربية السعودية (دراسة في جغرافية السكان)". المجلة العربية للدراسات الجغرافية. المجلد (4)، العدد (9)، ص ص 199-232.

- 8- ESCWA (2021). The Labour Market in the Arab Region: Dynamics and Challenges. Beirut: United Nations Economic and Social Commission for Western Asia.
- 9- Newbold, K. B. (2014). Population Geography: Tools and Issues. 2nd edn. Lanham: Rowman & Littlefield.
- 10- Peters, G. L. and Larkin, R. P. (2008). Population Geography: Problems, Concepts, and Prospects. 9th edn. Dubuque: Kendall Hunt Publishing.
- 11- Poston, D. L. and Bouvier, L. F. (2017). Population and Society: An Introduction to Demography. 2nd edn. New York: Cambridge University Press.

الخصائص الرئيسية للعاطلين عن العمل في محافظة أربيل: دراسة ميدانية في
التركيبة الديموغرافية والتوزيع الجغرافي



12- Weeks, J. R. (2015). Population: An Introduction to Concepts and Issues. 12th edn. Belmont: Cengage Learning.

Sources

- 1- Dasty Aamari Haram (2022). How about this month of Kurdistan 2021. Holler: Ministry of Foreign Affairs, Government of the Prime Minister of Kurdistan.
- 2- Al-Ahwani, Naglaa (2012). Labor economics. Cairo: Cairo University Press.
- 3- Al-Quraishi, Medhat (2007). Labor economics. First edition. Amman: Dar Wael for Publishing and Distribution, L. 194.
- 4- Al-Hamd, Sabri Fares. (2008). Studies in population geography. Alexandria: International House for Publishing and Distribution.
- 5- Youssef, Ammar Hamid. (2025). Unemployment in Iraq: Causes, Effects, and Treatments. [Published Research]. Available on the platform via the following link:https://www.researchgate.net/publication/388374690_albtalt_fy_alraq_alasbab_-_alathar_-_almaaljatUnemployment_in_Iraq_-_causes_-_effects_-_treatment
- 6- Al-Aizarjawi, Ahmed Mohsen Jawda (2020). Spatial Analysis of the Unemployment Phenomenon in Dhi Qar Governorate. Unpublished PhD Dissertation, University of Dhi Qar, College of Arts, Department of Geography, Iraq.
- 7- Al-Harbi, Nawal Haji Hamoud, and Al-Shammari, Yousef Sharaan Ghathith. (2021). "Spatial Variation of the Educational Status of the Population and the Extent of Unemployment Among its Graduates in the Kingdom of Saudi Arabia (A Study in Population Geography)". Arab Journal of Geographical Studies. Volume (4), Issue (9), pp. 199-232.
- 8- ESCWA (2021). The Labour Market in the Arab Region: Dynamics and Challenges. Beirut: United Nations Economic and Social Commission for Western Asia.
- 9- Newbold, K. B. (2014). Population Geography: Tools and Issues. 2nd edn. Lanham: Rowman & Littlefield.
- 10- Peters, G. L. and Larkin, R. P. (2008). Population Geography: Problems, Concepts, and Prospects. 9th edn. Dubuque: Kendall Hunt Publishing.
- 11- Poston, D. L. and Bouvier, L. F. (2017). Population and Society: An Introduction to Demography. 2nd edn. New York: Cambridge University Press.
- 12- Weeks, J. R. (2015). Population: An Introduction to Concepts and Issues. 12th edn. Belmont: Cengage Learning.

