



الأمراض والآفات التي تصيب المحاصيل الحقلية في ناحية الشحيمية

للموسم الزراعي (٢٠٢١ - ٢٠٢٢)

الأمراض والآفات التي تصيب المحاصيل الحقلية في ناحية الشحيمية

للموسم الزراعي (٢٠٢١ - ٢٠٢٢)

م . م عماد جابر عفلوك القريشي

المديرية العامة لتربية واسط

البريد الإلكتروني Email : [emadalquraishi499@gmail.com](mailto:emadalquraishi499@gmail.com)

**الكلمات المفتاحية:** المحاصيل الحقلية ، الآفات الزراعية ، الأمراض الزراعية ، المساحة المصابة ، المساحة غير المصابة .

**كيفية اقتباس البحث**

القريشي ، عماد جابر عفلوك، الأمراض والآفات التي تصيب المحاصيل الحقلية في ناحية الشحيمية للموسم الزراعي (٢٠٢١ - ٢٠٢٢)، مجلة مركز بابل للدراسات الانسانية، تشرين الاول ٢٠٢٢، المجلد: ١٢، العدد: ٤ .

هذا البحث من نوع الوصول المفتوح مرخص بموجب رخصة المشاع الإبداعي لحقوق التأليف والنشر ( Creative Commons Attribution ) تتيح فقط للآخرين تحميل البحث ومشاركته مع الآخرين بشرط نسب العمل الأصلي للمؤلف، ودون القيام بأي تعديل أو استخدامه لأغراض تجارية.

Registered في مسجلة في

**ROAD**

Indexed في مفهرسة في

**IASJ**

Journal Of Babylon Center For Humanities Studies 2022 Volume:12 Issue : 4

(ISSN): 2227-2895 (Print) (E-ISSN):2313-0059 (Online)



## Diseases and pests affecting field crops in Al-Shahimiyah district

For the agricultural season (2021-2022)

Emad Jaber Aflouk Al-Quraishi  
General Directorate of Education Wasit

**Keywords** : field crops, agricultural pests, agricultural diseases, infected area, uninfected area.

### How To Cite This Article

Al-Quraishi, Emad Jaber Aflouk, Diseases and pests affecting field crops in Al-Shahimiyah district For the agricultural season (2021-2022), Journal Of Babylon Center For Humanities Studies, October 2022, Volume:12, Issue 4.



[This work is licensed under a Creative Commons Attribution-NonCommercial-NoDerivatives 4.0 International License.](http://creativecommons.org/licenses/by-nc-nd/4.0/)

### Abstract :

The research deals with an important topic related to agricultural production and the negative influences that impede the progress of the agricultural process represented by pests and diseases , The first topic included the geographical distribution of field crops and the quantity of production of each crop, while the second topic included a study of one of the problems facing agricultural production for field crops in the Shehimiyah district during the season, Agricultural crops (2021-2022) as well as treatment methods for the purpose of achieving high levels of production for field crops, the research reveals diseases and pests that affect those crops within the study area and their role in the weak production quantities of those crops, The research also showed the reasons that bear the emergence of these life factors, whether natural or human, It reached (3093) dunums and a productivity of (1817) tons / year, The mung crop is also grown with a small area compared to the





barbecued grains, which amounted to (4927) dunums and a production amount of (1552) tons / year, Also, the millet crop is grown with an area of (1090) dunums and a productivity of which reached (406) tons/year, while the areas allocated to grain cultivation vary within the agricultural provinces, The research also showed the areas affected by pests, as the study area recorded a number of them (spiders, sunnah, aphids) with an infected agricultural area amounting to (1398) dunums, as for diseases, the infection was recorded (rust, smut, and leaf streaks) with an infected agricultural area amounting to (924) dunums.

#### المستخلص :

يتناول البحث موضوعاً مهماً يخص الإنتاج الزراعي والمؤثرات السلبية التي تعرقل سير العملية الزراعية المتمثلة بالآفات والأمراض ، وقد تضمن المبحث الأول التوزيع الجغرافي للمحاصيل الحقلية وكمية إنتاج كل محصول في حين تضمن المبحث الثاني دراسة إحدى المشكلات التي تواجه الإنتاج الزراعي بالنسبة للمحاصيل الحقلية في ناحية الشحيمية خلال الموسم الزراعي (٢٠٢١-٢٠٢٢) فضلاً عن طرق المعالجة لغرض تحقيق مستويات عالية من الإنتاج للمحاصيل الحقلية ، يكشف البحث الأمراض والآفات التي تصيب تلك المحاصيل ضمن منطقة الدراسة ودورها في ضعف كميات الإنتاج لتلك المحاصيل ، كما أظهر البحث الأسباب التي تقع على عاتقها ظهور تلك العوامل الحياتية سواء كانت طبيعة أم بشرية ، أما أبرز الاستنتاجات التي جاء بها البحث فتجود منطقة الدراسة بزراعة الحبوب لا سيما محصولي القمح بمساحة بلغت (٨٢٣١٠) دونماً وإنتاجية بلغت (٧٧٩١٥) طناً/سنوياً والشعير بمساحة بلغت (٣٠٩٣) دونماً وإنتاجية بلغت (١٨١٧) طناً/سنوياً كما يزرع محصول الماش وبمساحة قليلة مقارنة بالحبوب الشوية إذ بلغت (٤٩٢٧) دونماً وبكمية إنتاج بلغت (١٥٥٢) طناً/سنوياً ، كذلك يزرع محصول الدخن بمساحة بلغت (١٠٩٠) دونماً وإنتاجية بلغت (٤٠٦) طناً/سنوياً ، في حين تتباين المساحات المخصصة بزراعة الحبوب ضمن المقاطعات الزراعية ، كما بين البحث المساحات المصابة بالآفات فقد سجلت منطقة الدراسة عدد منها (العناكب ، السونة ، المن ) بمساحة زراعية مصابة بلغت (١٣٩٨) دونماً ، أما بالنسبة للأمراض فقد سجلت الإصابة بها (الصدأ ، التفحم ، تخطط الأوراق ) بمساحة زراعية مصابة بلغت (٩٢٤) دونماً .

#### المقدمة :

تكمن أهمية الزراعة بكونها إحدى أهم الحرف التي توفر الغذاء الرئيس للسكان من حبوب وخضروات وغيرها ضمن منطقة الدراسة ، في حين تعد كميات الإنتاج المسوقة والتي تعود بمردودات مادية للمزارعين ذات أثر بالغ في حياة السكان من أجل شراء مختلف حاجياتهم من



ملبس ومأكل وبناء مساكن وغيرها ، يعود هذا الى توفر الإمكانيات الطبيعية من تربة خصبة وموارد مائية وغيرها فضلا عن الإمكانيات البشرية من توافر الأيدي العاملة والأسواق لتصريف المنتجات وشبكة الطرق وغيرها ، الا ان العوامل الحياتية كآفات والأمراض اذا تفشت في ما بين الحقول الزراعية إذ تؤثر سلبيا على كميات الإنتاج بالنسبة للمحاصيل التي تزرع في منطقة الدراسة اذا ما تمت السيطرة عليها .

#### ١- مشكلة البحث :-

وقد جاءت مشكلة البحث بالتساؤلات الآتية :-

أ- ما أهم استعمالات الأرض الزراعية للمحاصيل الحقلية في منطقة الدراسة ؟

ب- ما تأثير الآفات والأمراض الزراعية على المحاصيل الحقلية في منطقة الدراسة ؟

#### ٢- فرضية البحث :

أ-تتوع الاستعمالات الأرض الزراعية للمحاصيل الحقلية إذ تزرع عدة أنواع منها (القمح ، الشعير ، الماش ، الدخن ) .

ب- تؤثر الآفات والأمراض على المحاصيل الزراعية في منطقة الدراسة وهي تتباين بين مقاطعة وأخرى .

#### ٣- هدف البحث :

يهدف البحث على تسليط الضوء الآفات والأمراض التي تصيب المحاصيل الحقلية في ناحية الشحيمية للموسم الزراعي (٢٠٢١-٢٠٢٢) وبيان الأثر السلبى لتلك العوامل الحياتية للحد من تلك الآفات والأمراض على الواقع الزراعي في منطقة الدراسة ووضع أهم الحلول والمقترحات للحد منها ونقشها في ما بين الحقول الزراعية .

#### ٤- منهج البحث :

أعتمد المنهج المحصولي الذي يتضمن التوزيع الجغرافي للمحاصيل لأجل الكشف عن تباينها بين مقاطعة واخرى بغية الحصول على نتائج يتم اعتمادها في تفسير التباين الجغرافي للمحاصيل الحقلية ، وتتكون من اربع مقاطعات زراعية تم اتخاذها كأداة للتحليل الجغرافي ينظر الجدول (١) .

#### ٥- حدود منطقة الدراسة :

تتمثل الحدود المكانية لمنطقة الدراسة بناحية الشحيمية الواقعة ضمن الحدود الادارية لمحافظة واسط ينظر الخريطة (١) ، التابعة لقضاء الصويرة حيث تحتل الجزء الشمالي من المحافظة تقع بين دائرتي عرض(٥٠°، ٣٢° - ٧٠°، ٣٢°) شمالاً وخطي طول (٥٠° . ٤٥° -



## الأمراض والآفات التي تصيب المحاصيل الحقلية في ناحية الشحيمية

للموسم الزراعي (٢٠٢١ - ٢٠٢٢)

٢٠° . ٤٥° شرقاً، فقد بلغت مساحتها بالدونم (١٠٤٤٠٧) ينظر الخريطة (٢) ، بلغ اعداد السكان (٣٦٤٧١) إلف نسمة لعام (٢٠٢١) من حيث الموقع الجغرافي يحدها من الشمال قضاء الصويرة ومن الشرق ناحية الزبيدية ومن الجنوب الشرقي ناحية الشحيمية ومن الغرب يحدها طوليا نهر المصب الثالث (المالح) الفاصل بين محافظة بابل ومحافظة واسط ، أما الحدود الزمانية للدراسة ضمت البيانات المتوفرة للموسم الزراعي ( ٢٠٢١ - ٢٠٢٢ ) لإبراز واقع استعمالات الأرض الزراعية بضمن منطقة الدراسة فضلا عن توزيعها الجغرافي ، كذلك الكشف عن الآفات والأمراض التي تصيب المحاصيل الحقلية بضمن منطقة الدراسة .

جدول (١) المقاطعات الزراعية ومساحتها في ناحية الشحيمية لسنة ٢٠٢٢

ت	المقاطعة الزراعية	رقم المقاطعة	عدد السكان (نسمة)	مساحة المقاطعات الكلية (دونم)	المساحة الزراعية (دونم)	النسبة المئوية للمساحة الزراعية
١	الجزيرة	٦/٢	٢٠٧٢٨	٨٤٨٧٤	٧٦٥٣٢	٧٣.٣٠
٢	عبدالله والسرطاة	٢٠	٢٣٨٣	٣٤٢٤	٢٢٦٠	٢.١٧
٣	بدعة حمد	٢١	١٩٧٠	١٠٢٧٦	٨٤١٢	٨.٠٥
٤	كصيبة	٢٢	١١٣٩٠	٢١٥٤٦	١٧٢٠٣	١٦.٤٨
	المجموع		٣٦٤٧١	١٢٠١٢٠	١٠٤٤٠٧	١٠٠

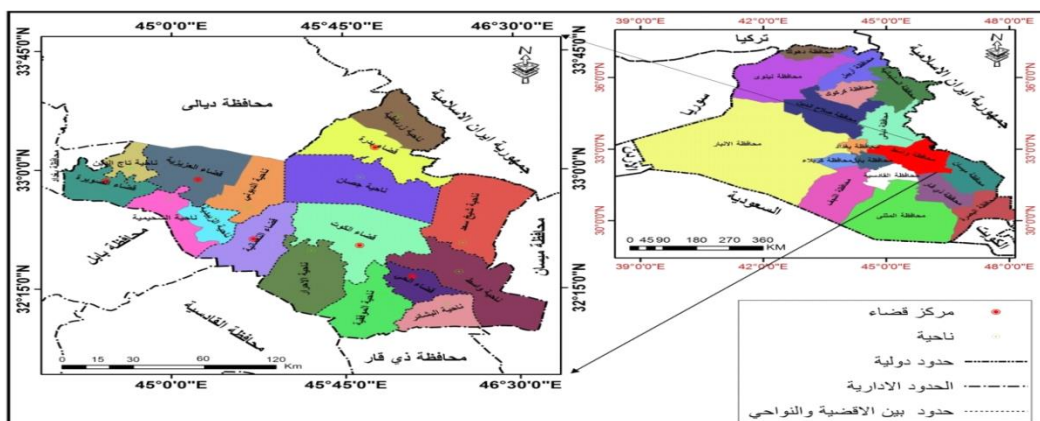
المصدر: الباحث بالاعتماد على ، مديرية زراعة واسط ، شعبة زراعة ناحية الشحيمية ، وحدة الأراضي

، بيانات غير منشورة

### خريطة (١)

ب- الوحدات الإدارية في محافظة واسط

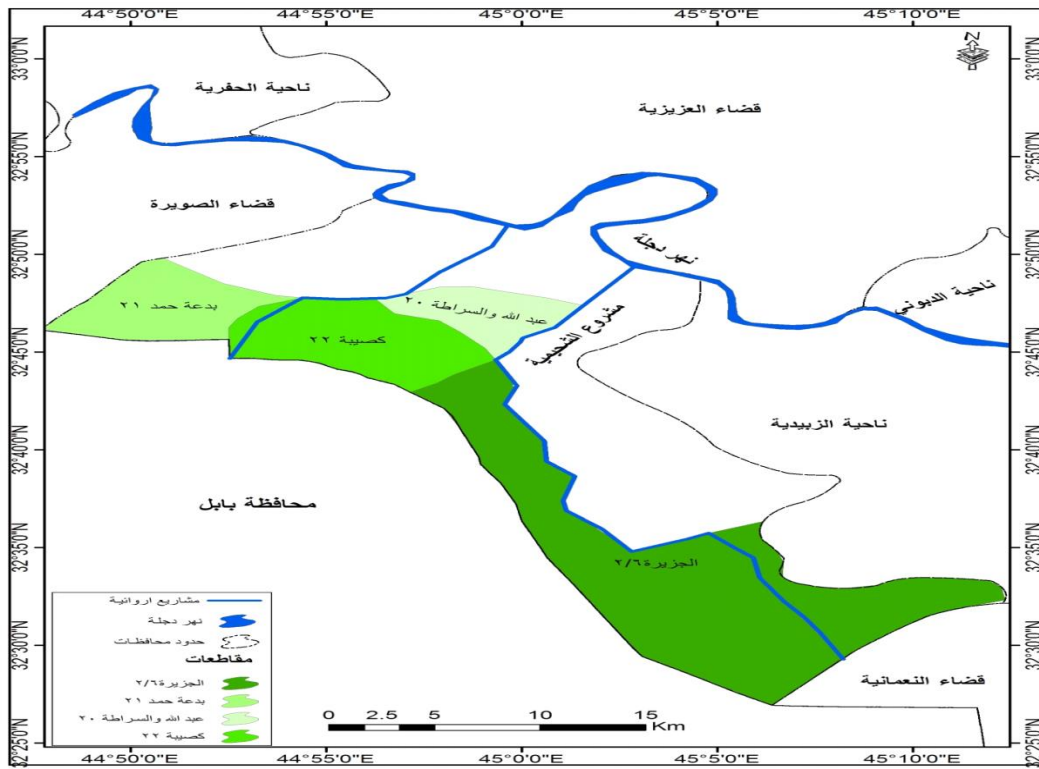
أ- موقع محافظة واسط من العراق



المصدر: بالاعتماد على الخريطة الادارية للعراق ذات مقياس ١ : ١٠٠٠٠٠٠٠ .

### خريطة (٢) المقاطعات الزراعية في ناحية الشحيمية





المصدر : وزارة الموارد المائية ، مديرية ري واسط ، دائرة ري ناحية الشحيمية ، خريطة المقاطعات ، ٢٠٢٢ .

### المبحث الأول

#### التوزيع الجغرافي للمحاصيل الحقلية في ناحية الشحيمية

للزراعة أثر اقتصادي مهم لكونها توفر الغذاء بأنواعه المختلفة معتمدة على تنوع المحاصيل الغذائية كما توفر فرص عمل للسكان باعتبارها ميدان من ميادين العمل الاقتصادي ، يلاحظ من الجدول (٢) ان حجم المساحة الكلية لمنطقة الدراسة بلغت (١٢٠١٢٠) دونماً تمثلت بمساحة الأراضي الزراعية والقرى ومركز مدينة الشحيمية ، في حين بلغت المساحة الزراعية (١٠٤٤٠٧) دونماً ما يعادل (٨٦.٩١) % من مجموع المساحة الكلية ، بينما بلغت مساحة الأراضي غير الصالحة للزراعة (١٣٧٥) دونماً أي بنسبة (١.١٥) % من حجم المساحة الكلي ، أما بالنسبة لأراضي النفع العام (مساحة مدينة الشحيمية ومساحة القرى ) فقد بلغت (١٣١٦٦) دونماً ما يعادل (١٠.٩٦) % من اجمالي حجم المساحة الكلي ، بينما بلغت مساحة الغابات (١١٧٢) دونماً أي بنسبة (٠.٩٨) % من المجموع الكلي للمساحة الكلية لمنطقة الدراسة، ويلاحظ من الجدول (٣) ان مجموع الأراضي المستخدمة فعلا بالنشاط الزراعي موزعة



على أربع مقاطعات زراعية تم أخذها أداة للتحليل هي (الجزيرة ، عبدالله والسرطة ، بدعة حمد ، كصيبة).

جدول (٢) النسبة المئوية لحجم المساحة الكلي في استخدامات الأرض في ناحية الشحيمية للموسم الزراعي (٢٠٢١ - ٢٠٢٢)

ت	استخدامات الأرض	المساحة / دونم	النسبة المئوية
١	الأرض الصالحة للزراعة	١٠٤٤٠٧	٨٦.٩١
٢	الأرض غير الصالحة للزراعة	١٣٧٥	١.١٥
٣	أراضي النفع العام	١٣١٦٦	١٠.٩٦
٤	أراضي الغابات	١١٧٢	٠.٩٨
	المجموع	١٢٠١٢٠	١٠٠

المصدر: مديرية زراعة واسط ، شعبة زراعة الشحيمية ، وحدة الأراضي ، بيانات غير منشورة

جدول (٣) النسبة المئوية لمساحة المقاطعات الزراعية في ناحية الشحيمية

للموسم الزراعي (٢٠٢١ - ٢٠٢٢)

ت	المقاطعات الزراعية	المساحة الزراعية (دونم)	النسبة المئوية
١	الجزيرة	٧٦٥٣٢	٧٣.٣٠
٢	عبدالله والسرطة	٢٢٦٠	٢.١٧
٣	بدعة حمد	٨٤١٢	٨.٠٥
٤	كصيبة	١٧٢٠٣	١٦.٤٨
	المجموع	١٠٤٤٠٧	١٠٠

المصدر: مديرية زراعة واسط ، شعبة زراعة ناحية الشحيمية ، وحدة الإنتاج النباتي، بيانات غير منشورة .

تجود زراعة العديد من المحاصيل الزراعية بضمن منطقة الدراسة هذا ما كشفته بيانات الجدول (٤) إذ يلاحظ ان محاصيل الحبوب أحتلت المرتبة الاولى بحجم المساحة الزراعية فقد بلغت (٩١٤٢٠) دونماً ما يعادل نسبة (٩٤.٠١)% من المجموع الكلي للمساحة الزراعية ، ويعزى ذلك الى حاجة السكان للغذاء الرئيس فضلا عن كونها تعود بمردود مادي كبير للمزارعين إذا ما قورنت بالمحاصيل الاخرى ، في حين جاءت محاصيل الأعلاف بالمرتبة الأخيرة من حيث حجم المساحة الزراعية إذ بلغت (٢١٣٧) دونماً ما يعادل نسبة (٢.٢٠)% من المجموع الكلي للمساحة المزروعة بالمحاصيل ويعزى ذلك الى الحاجة الماسة لتربية الثروة الحيوانية من اجل تنمية الإنتاج الحيواني في الأرض الزراعية .

جدول (٤) النسبة المئوية للمساحة والإنتاج للمحاصيل الزراعية في ناحية الشحيمية للموسم الزراعي (٢٠٢١ - ٢٠٢٢)

ت	المحاصيل الزراعية	المساحة المزروعة (دونم)	النسبة المئوية
١	الحبوب	٩١٤٢٠	94.01
٢	الخضر (صيفية وشتوية)	٣٦٨٥	3.79
٣	الاعلاف	٢١٣٧	2.20
	المجموع	٩٧٢٤٢	100

المصدر: مديرية زراعة واسط ، شعبة زراعة ناحية الشحيمية ، وحدة الإنتاج النباتي، بيانات غير منشورة .

يكشف الجدول (٥) أن حجم المساحة المزروعة بمحاصيل الحبوب بلغت (٩١٤٢٠) دونماً من المجموع الكلي للمساحة الزراعية البالغ (٩٧٢٤٢) دونماً، أما الإنتاج فقد بلغ (٨١٦٩٠) طنناً/سنويا ، احتل محصول القمح المرتبة الأولى بحجم المساحة الزراعية إذ بلغت (٨٢٣١٠) دونماً أي ما يعادل نسبة (٩٠.٠٤) % من مجمل المساحة الكلية وبكمية إنتاج بلغت (٧٧٩١٥) طنناً/سنويا ، في حين جاء محصول الدخن في المرتبة الأخيرة بحجم مساحة زراعية بلغت (١٠٩٠) دونماً أي بنسبة (١.١٩) % في حين بلغت كمية الإنتاج (٤٠٦) طنناً/سنويا ، سيتم التطرق للمحاصيل بالتفصيل :

جدول (٥) المساحات المزروعة بمحاصيل الحبوب وكمية الإنتاج في ناحية الشحيمية للموسم الزراعي (٢٠٢١ - ٢٠٢٢)

ت	المحاصيل الزراعية	المساحة المزروعة (دونم)	النسبة المئوية	كمية الإنتاج (طنناً/سنويا)	النسبة المئوية
١	القمح	82310	90.04	77915	95.38
٢	الشعير	3093	3.38	1817	2.22
3	الماش	4927	5.39	1552	1.90
٤	الدخن	1090	1.19	406	0.50
	المجموع	91420	100	81690	100

المصدر: وزارة الزراعة ، مديرية زراعة واسط ، شعبة زراعة ناحية الشحيمية ، وحدة الإنتاج النباتي، بيانات غير منشورة .





## ١ - القمح :-

يعد القمح من المحاصيل الغذائية الرئيسية للسكان ويمثل استهلاكه ٩٥% للاستهلاك اليومي للفرد في حين يعد من أساليب الحوار الاقتصادي بين الدول الفقيرة والغنية لأنه مسؤول نقطة بداية التحرر من التبعيات الاقتصادية والسياسية على نطاق واسع<sup>(١)</sup> ، بصورة عامة يزرع المحصول في منطقة الدراسة لتتوافر الأراضي الصالحة للزراعة والمياه اللازمة للري فضلا عن توفر الأيدي العاملة والخبرة في زراعة المحصول ، يزرع في مختلف أنواع الترب الا انه يوجد إنتاجه في التربة ذات نسجه مزيجية غرينيه او مزيجيه طينية جيدة الصرف والتهوية وخالية من الأملاح والأدغال .

كشفت بيانات الجدول (٦) والشكل (١) ان التوزيع الجغرافي للمحصول متباين من حيث حجم المساحة وكمية الإنتاج في المقاطعات الزراعية إذ يلاحظ ان مقاطعة الجزيرة تنصدر بقية المقاطعات الزراعية من حيث المساحة وكمية الإنتاج ، فقد بلغ حجم المساحة (٦٨٨٧٢) دونماً إذ تشكل نسبة (٨٣.٦٧)% من المجموع الكلي للمساحة المزروعة ، فيما بلغت كمية الإنتاج (٦٥٤٢٩) طن/سنويا بنسبة (٨٣.٩٧)% من مجموع انتاج المنطقة لمحصول القمح وبتأجوية بلغت (٩٥٠) كغم /دونماً ، ويعزى السبب الى المساحة الكبيرة من الأراضي التي تتمتع بها المقاطعة الزراعية ، في حين جاءت مقاطعة عبد الله والسرطة في المرتبة الاخيرة من حيث المساحة والإنتاج ، فقد بلغت مساحتها (١٠٨٥) دونماً بنسبة (١.٣٢)% من المساحات المزروعة للمحصول ، أما كمية الإنتاج بلغت (٩٧٧) طن/سنويا أي ما يعادل (١.٢٥)% من كمية الإنتاج الكلي لمحصول القمح في منطقة الدراسة في حين بلغت إنتاجها (٩٠٠) كغم/دونماً ، ويرجع السبب في احتلالها المرتبة الاخيرة الى المساحة الصغيرة للمقاطعة الزراعية .

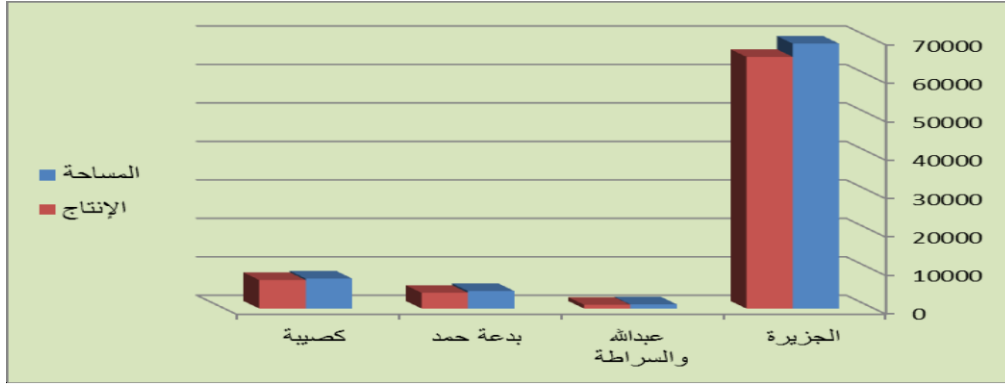
### جدول (٦) التوزيع الجغرافي للمساحة والإنتاج والإنتاجية لمحصول القمح في ناحية الشحيمية

للموسم الزراعي (٢٠٢١-٢٠٢٢)

ت	المقاطعات الزراعية	المساحة المزروعة (دونم)	النسبة المئوية	كمية الإنتاج (طناً/سنويا)	النسبة المئوية	إنتاجية الدونم (كغم)
١	الجزيرة	68872	83.67	65429	83.97	950
٢	عبدالله والسرطة	1085	1.32	977	1.25	900
٣	بدعة حمد	4541	5.52	4087	5.25	900
٤	كصيبة	7812	9.49	7422	9.53	950
	المجموع	82310	١٠٠	٧٧٩١٥	١٠٠	

المصدر: وزارة الزراعة ، مديرية زراعة واسط ، شعبة زراعة ناحية الشحيمية ، وحدة الإنتاج النباتي، بيانات غير منشورة .

شكل (١) التوزيع النسبي للمساحة المزروعة وكمية الإنتاج لمحصول القمح للموسم الزراعي (٢٠٢١-٢٠٢٢)



المصدر : بالاعتماد على جدول (٦) .

٢- الشعير :-

يعد الشعير من المحاصيل الشتوية التي تزرع كعلف بالدرجة الأساس لغرض تربية قطعان الحيوانات كالأغنام والماعز وغيرها في منطقة الدراسة ، يتصف المحصول بكونه أكثر تحملا لملوحة التربة من محصول القمح لذلك يزرع في مختلف أنواع الترب الزراعية في حين يعطي إنتاج جيد في الترب المزيجية والطينية الجيدة الصنف أما بالنسبة للتربة الخصبة إذ تساعد على النمو السريع للأوراق في وقت لايزال الساق غير قادر على حملها ويؤدي ذلك الى اضعاف إنتاجية المحصول.

يتضح من الجدول (٧) والشكل (٢) ان هناك تباينا واضحا في نسب المساحات المزروعة في مقاطعات منطقة الدراسة ، فقد جاءت مقاطعة كصبية المرتبة الاولى من حيث المساحة المزروعة بالمحصول والإنتاجية إذ بلغت (١٢٦٠) دونماً ما يعادل نسبة (٤٠.٧٤)% من مجموع المساحة الكلي للمحصول ، أما الإنتاج فقد بلغ (٧٥٦) طن/سنويا بنسبة (٤١.٦١)% من مجموع إنتاج المحصول الكلي في حين بلغت الإنتاجية (٦٠٠) كغم/دونماً ، ويعود السبب ان تربة هذه المقاطعة اقل خصوبة وملائمة لإنتاج هذا المحصول وتقل انتاجيتها عند زراعتها بمحصول القمح كذلك مشكلة قلة المياه (المراشنة) في هذه المقاطعة فمحصول الشعير اكثر مقاومة للجفاف كذلك القيمة النقدية للمحصول ، احتلت مقاطعة بدعة حمد المرتبة الأخيرة إذ بلغ حجم المساحة المخصصة لمحصول الشعير (٣٥٣) دونماً بنسبة (١١.٤١)% من مجموع المساحة الكلي للمحصول ، بلغت كمية الناتج (١٥٩) طن/سنويا ما يعادل نسبة (٨.٧٥)% من



## الأمراض والآفات التي تصيب المحاصيل الحقلية في ناحية الشحيمية

للموسم الزراعي (٢٠٢١ - ٢٠٢٢)

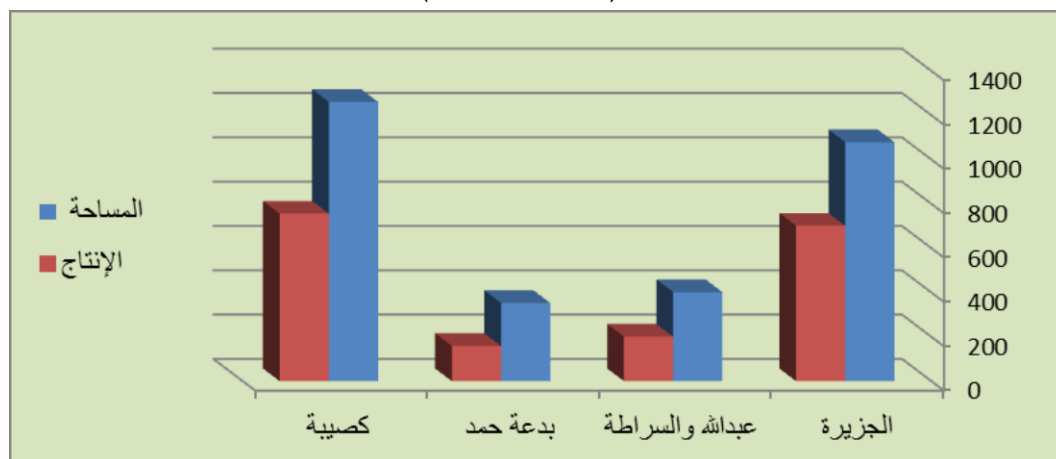
المجموع الكلي لإنتاج الشعير وبلغت إنتاجية الدونماً الواحد (٥٤٠) كغم/دونماً ، يعزى ذلك الى صغر حجم المساحة الكلية فضلا عن منافسة محصول القمح في المساحات الزراعية .

جدول (٧) التوزيع الجغرافي للمساحة والإنتاج والإنتاجية لمحصول الشعير في ناحية الشحيمية للموسم الزراعي (٢٠٢١-٢٠٢٢)

ت	المقاطعات الزراعية	المساحة المزروعة (دونم)	النسبة المئوية	كمية الإنتاج (طناً/سنوياً)	النسبة المئوية	إنتاجية الدونم (كغم)
١	الجزيرة	1078	34.85	701	38.58	650
٢	عبدالله والسرطة	402	13	201	11.06	500
٣	بدعة حمد	353	11.41	159	8.75	450
٤	كصيبة	1260	40.74	756	41.61	600
	المجموع	٣٠٩٣	١٠٠	١٨١٧	١٠٠	

المصدر: وزارة الزراعة ، مديرية زراعة واسط ، شعبة زراعة ناحية الشحيمية ، وحدة الإنتاج النباتي، بيانات غير منشورة .

شكل (٢) التوزيع النسبي للمساحة المزروعة وكمية الإنتاج لمحصول الشعير للموسم الزراعي (٢٠٢١-٢٠٢٢)



المصدر : بالاعتماد على جدول (٧) .

### ٣- الماش :-

يعد الماش من المحاصيل البقولية التي تزرع في منطقة الدراسة لأجل بذورها التي تستخدم كغذاء للسكان ومخلفاتها من التبن علفا لمختلف الحيوانات ، يزرع المحصول خلال فصل الصيف أي بعد نهاية موسم حصاد محصولي القمح والشعير تحديدا في بداية شهر تموز

## الأمراض والآفات التي تصيب المحاصيل الحقلية في ناحية الشحيمية

للموسم الزراعي (٢٠٢١ - ٢٠٢٢)

يحتاج الدونم الواحد الى كمية من البذور تقدر (١٢ - ١٥) كغم أما عدد الريات تختلف بحسب نوع التربة وطريقة زراعته (٤ - ٥) رية ، تختلف معدلات إنتاج الغلة في الدونم الواحد ما بين (٢٠٠ - ٣٥٠) كغم تعد منخفضة بسبب قلة الاعتناء به من المزارعين فضلا عن الى الأمراض النباتية والآفات لاسيما العناكب التي لا يتم مكافحتها بصورة مطلقة ، ويتم حصاده خلال شهر تشرين الاول آليا بواسطة (الحاصدات) التي وفرت من نسبة الأيدي العاملة ومن تكاليف الإنتاج هذا ما كشفتته الدراسة الميدانية ، يلاحظ من معطيات الجدول (٨) والشكل (٣) ان مقاطعة الجزيرة جاءت في المرتبة الاولى بحجم المساحة المزروعة بالمحصول وكمية الإنتاج إذ بلغت (٢٢٥٨) دونماً ما يعادل نسبة (٤٥.٨٢) % من مجموع المساحة الكلي للمحصول ، بينما بلغت كمية الإنتاج (٦٧٧) طناً/سنويا ما يعادل نسبة (٤٣.٦٢) % من مجموع كمية الإنتاج لمحصول الماش في ناحية الشحيمية بمعدل إنتاجية بلغت (٣٠٠) كغم/دونماً ، ويعزى السبب في حجم المساحة الكبيرة المزروعة بالمحصول الى اتساع حجم المساحة الكلي للمقاطعة الزراعية فضلا عن توفر المياه اللازمة لسقي المحصول فضلا عن القيمة النقدية للمحصول وقلة التكلفة للإنتاج.

بلغت المساحة المزروعة بمحصول الماش ضمن مقاطعة عبدالله والسرطة (٢٠٠) دونماً أي بنسبة (٤.٠٦) % من حجم المساحة الكلي المخصص لزراعة المحصول ، أما كمية الإنتاج إذ بلغت (٤٠) طناً/سنويا ما يعادل نسبة (٢.٥٨) % من اجمالي إنتاج المحصول بمعدل إنتاجية بلغ (٢٠٠) كغم/دونماً .

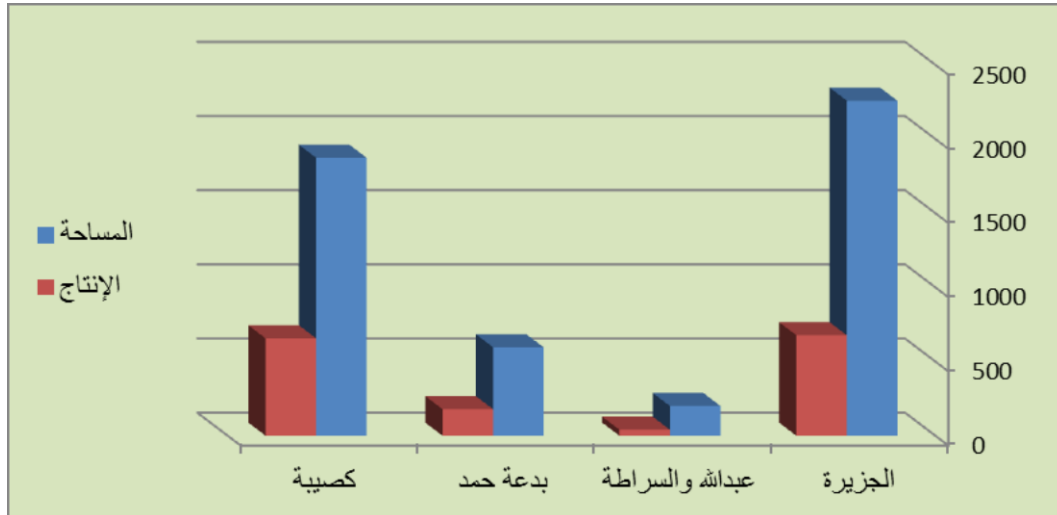
### جدول (٨) التوزيع الجغرافي للمساحة والإنتاج والإنتاجية لمحصول الماش في ناحية الشحيمية

للموسم الزراعي (٢٠٢١ - ٢٠٢٢)

ت	المقاطعات الزراعية	المساحة المزروعة (دونم)	النسبة المئوية	كمية الإنتاج (طناً/سنويا)	النسبة المئوية	إنتاجية الدونم (كغم)
١	الجزيرة	2258	45.82	677	43.62	300
٢	عبدالله والسرطة	200	4.06	40	2.58	200
٣	بدعة حمد	596	12.10	179	11.53	300
٤	كصبية	1873	38.02	656	42.27	350
	المجموع	٤٩٢٧	١٠٠	١٥٥٢	١٠٠	

المصدر: وزارة الزراعة ، مديرية زراعة واسط ، شعبة زراعة ناحية الشحيمية ، وحدة الإنتاج النباتي، بيانات غير منشورة .

شكل (٣) التوزيع النسبي للمساحة المزروعة وكمية الإنتاج لمحصول الماش للموسم الزراعي (٢٠٢١-٢٠٢٢)



المصدر : بالاعتماد على جدول (٨) .

٤ - الدخن :-

يعد الدخن محصولاً صيفياً يزرع لأجل حبوبه في حين تعد مخلفاته من التبن علف للحيوانات لا سيما الأبقار ، ينتمي الى أجناس الذرة إلا أن حبة الدخن ذات صفار أملس جداً ينزل من الكف<sup>(٢)</sup> ، تجود زراعته في الترب الجيدة الصرف ويتصف بكونه من المحاصيل المجهددة للتربة لذلك يفضل ان يزرع بعد محاصيل الباقلاء والبرسيم ، يتميز المحصول عند الحصاد وجني حبوبه إذ يتم نشرها في الشمس بمدة تتراوح ما بين (٥-٧) أيام حتى تجف ، يزرع الدخن خلال شهر تموز ويتم حصاده في شهر تشرين الأول بصورة عامة .

كشفت معطيات الجدول (٩) الشكل (٤) ان حجم المساحة المزروعة بالمحصول تتباين فيما بين مقاطعات منطقة الدراسة ، احتلت مقاطعة الجزيرة المرتبة الاولى بحجم المساحة الزراعية إذ بلغت (٤٥٠) دونماً ما يعادل نسبة (٤١.٢٨) % من المجموع الكلي للمساحة المخصصة لزراعة المحصول ، أما كمية الإنتاج فقد بلغ (١٨٠) طنناً/سنوياً أي بنسبة (٤٤.٣٣) % من مجموع كمية الإنتاج الدخن بمعدل إنتاجية بلغ (٤٠٠) كغم/دونماً ، ويعزى السبب في المساحة الكبيرة المزروعة بالمحصول الى اتساع حجم المساحة الكلية للمقاطعة الزراعية .



## الأمراض والآفات التي تصيب المحاصيل الحقلية في ناحية الشحيمية

للموسم الزراعي (٢٠٢١ - ٢٠٢٢)

جاءت مقاطعة عبدالله والسرطاة بالمرتبة الأخيرة بحجم المساحة الزراعية إذ بلغت (٧٧) دونماً أي بنسبة (٧.٠٧%) من حجم المساحة الكلية المخصصة بزراعة المحصول ، في حين بلغت كمية الإنتاج (٢٧) طناً ما يعادل نسبة (٦.٦٥%) من إجمالي إنتاج المحصول في منطقة الدراسة وإنتاجية بلغت (٣٥٠) كغم/دونماً .

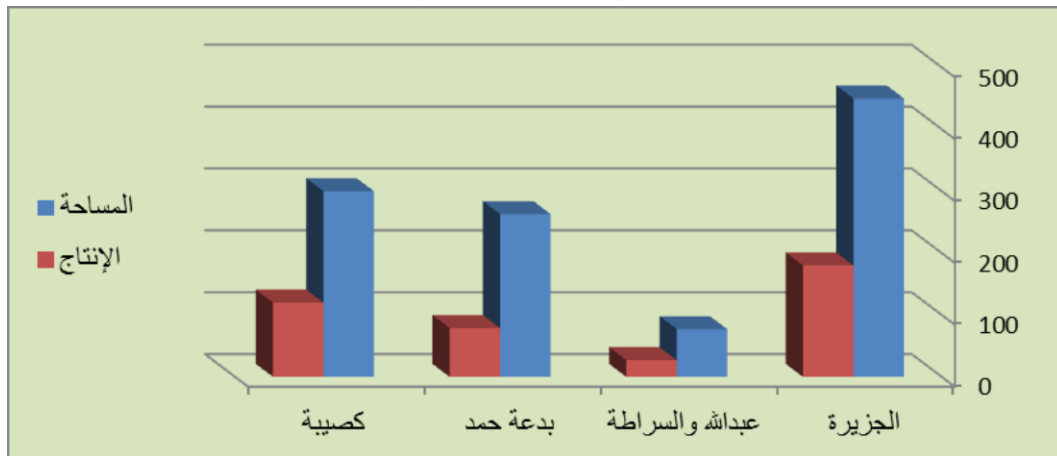
### جدول (٩) التوزيع الجغرافي للمساحة والإنتاج والإنتاجية لمحصول الدخن في ناحية الشحيمية

للموسم الزراعي (٢٠٢١-٢٠٢٢)

ت	المقاطعات الزراعية	المساحة المزروعة (دونم)	النسبة المئوية	كمية الإنتاج (طناً/سنوياً)	النسبة المئوية	إنتاجية الدونم (كغم)
١	الجزيرة	450	41.28	180	44.33	400
٢	عبدالله والسرطاة	77	7.07	27	6.65	350
٣	بدعة حمد	263	24.13	79	19.46	300
٤	كصيبة	300	27.52	120	29.56	400
	المجموع	1090	100	406	100	

المصدر: وزارة الزراعة ، مديرية زراعة واسط ، شعبة زراعة ناحية الشحيمية ، وحدة الإنتاج النباتي، بيانات غير منشورة

شكل (٤) التوزيع النسبي للمساحة المزروعة وكمية الإنتاج لمحصول الدخن للموسم الزراعي (٢٠٢١-٢٠٢٢)



المصدر : بالاعتماد على الجدول (٩) .

### المبحث الثاني

الآفات والأمراض المؤثرة على الإنتاج الزراعي للمحاصيل الحقلية في ناحية الشحيمية



تتطلب العملية الزراعية مكافحة الآفات ومعالجة المحاصيل من الأمراض التي تصيبها والأمراض لا سيما لها القدرة على التكيف على المحاصيل الزراعية وتسبب لها الأضرار التي تنعكس سلباً على كميات الإنتاج بنسبة قد تصل إلى (٣٠%) من مجموع الإنتاج الكلي إذا ما تمت السيطرة عليها<sup>(٣)</sup> ، لذلك أصبح من الضروري في الوقت الحاضر مكافحة تلك العوامل الحياتية من أجل عدم استفحالها في ما بين الحقول الزراعية وهذا يتطلب الخبرة لدى المزارعين في تحديد نوع الإصابة من خلال الأضرار التي تحدثها الآفات والأمراض كذبول الأوراق أو تشققها بالنسبة للمحاصيل وغيرها من الأعراض التي تظهر على المحاصيل الزراعية فتؤدي إلى التقليل من نسب الإنتاج ، وعلى ضوء ذلك سيتم تناولها بضمن منطقة الدراسة على النحو الآتي:-

#### أولاً : الآفات الزراعية :-

تسمية تطلق على الحشرات الضارة التي تصيب المحاصيل الزراعية بصورة مباشرة أو غير المباشرة ، كشفت بيانات الجدولين (١٠ ، ١١) والشكل (٥) أن مجموع الإصابات التي تسببت بها الآفات ضمن منطقة الدراسة إذ بلغت (1398) أن آفة المن سجلت أعلى مساحة مصابة إذ بلغت (835) دونماً أي بنسبة (59.73%) في حين سجلت آفة السونة أدنى الإصابات إذ بلغت (216) دونماً ما يعادل نسبة (15.45%) من المجموع الكلي للمساحة المصابة بالآفات الزراعية في منطقة الدراسة سيتطرق لها بالتفصيل :-

الجدول (١٠) التوزيع الجغرافي لمساحة المحاصيل الزراعية المصابة بالآفات الزراعية حسب

#### المقاطعة الزراعية للموسم الزراعي (2021 - 2022)

مجموع المساحة المصابة	آفة العنكب	آفة المن			آفة السونة			المساحة الزراعية (دونم)	المقاطعات الزراعية
		المجموع	الشعير	القمح	المجموع	الشعير	القمح		
٧٧٠	١٧٠	٤٩٤	٣٦	٤٥٨	١٠٦	١١	٩٥	مصابة	مقاطعة الجزيرة
	٢٠٨٨	٦٩٤٥٦	١٠٤٢	٦٨٤١٤	٦٩٨٤٤	١٠٦٧	٦٨٧٧٧	غير المصابة	
	٢٢٥٨	٦٩٩٥٠	١٠٧٨	٦٨٨٧٢	٦٩٩٥٠	١٠٧٨	٦٨٨٧٢	المجموع	
٧٣	٩	٤١	١٠	٣١	٢٣	٧	١٦	مصابة	مقاطعة عبدالله والسرطة
	١٩١	١٤٤٦	٣٩٢	١٠٥٤	١٤٦٤	٣٩٥	١٠٦٩	غير المصابة	
	٢٠٠	١٤٨٧	٤٠٢	١٠٨٥	١٤٨٧	٤٠٢	١٠٨٥	المجموع	
١٤٠	٣٨	٦٩	٧	٦٢	٣٣	٥	٢٨	مصابة	مقاطعة بدعة حمد
	٥٥٨	٤٨٢٥	٣٤٦	٤٤٧٩	٤٨٦١	٣٤٨	٤٥١٣	غير المصابة	
	٥٩٦	٤٨٩٤	٣٥٣	٤٥٤١	٤٨٩٤	٣٥٣	٤٥٤١	المجموع	
٤١٥	١٣٠	٢٣١	١٢٥	١٠٦	٥٤	٩	٤٥	مصابة	مقاطعة

	١٧٤٣	٨٨٤١	١١٣٥	٧٧٠٦	٩٠١٨	١٢٥١	٧٧٦٧	غير المصابة	كصيبة
		١٨٧٣	٩٠٧٢	١٢٦٠	٧٨١٢	٩٠٧٢	١٢٦٠	٧٨١٢	المجموع
١٣٩٨	٣٤٧	٨٣٥	١٧٨	٦٥٧	٢١٦	٣٢	١٨٤	مصابة	المجموع الكلي
	٤٥٨٠	٨٤٥٦٨	٢٩١٥	٨١٦٥٣	٨٥١٨٧	٣٠٦١	٨٢١٢٦	غير المصابة	
	٤٩٢٧	٨٥٤٠٣	٣٠٩٣	٨٢٣١٠	٨٥٤٠٣	٣٠٩٣	٨٢٣١٠	المجموع	

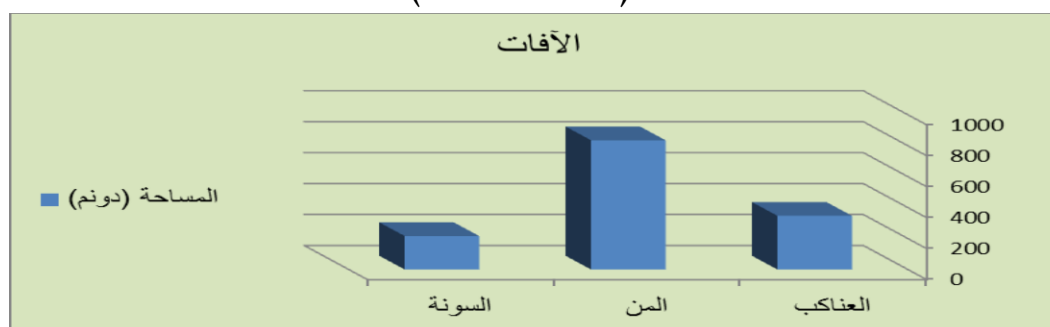
المصدر :- مديرية زراعة واسط ، شعبة زراعة ناحية الشحيمية ، وحدة الوقاية ، بيانات غير منشورة

جدول (١١) التوزيع العددي والنسبي للآفات الزراعية حسب عينة الدراسة للموسم الزراعي (2022-2021)

النسبة المئوية	المساحة (دونم)	الآفات الزراعية	ت
24.82	٣٤٧	العناكب	١
59.73	٨٣٥	المن	٢
15.45	٢١٦	السونة	٣
١٠٠	١٣٩٨	المجموع	

المصدر :- بالاعتماد على الجدول (١٠) .

شكل (٥) التوزيع النسبي للآفات الزراعية حسب المقاطعات الزراعية للموسم الزراعي (2022-2021)



المصدر : بالاعتماد على جدول (١١) .

### 1- آفة السونة :-

تعد آفة السونة من الحشرات التي تصيب محاصيل العائلة النجيلية كالقمح والشعير وتعمل على امتصاص محتويات الأنسجة النباتية لتلك المحاصيل التي تهاجمها ، وتظهر أعراض الإصابة على المحصول المصاب بظهور تبرقش على مختلف الأجزاء الخضرية للنبات لا سيما الأوراق إذ تظهر تلك الأضرار على طول نصل الورقة بالنسبة للنبات المصاب مما تتسبب في ضعف نمو النبات وبالتالي ضعف كميات الإنتاج<sup>(٤)</sup> ، لان تصيب الحشرة التلف في



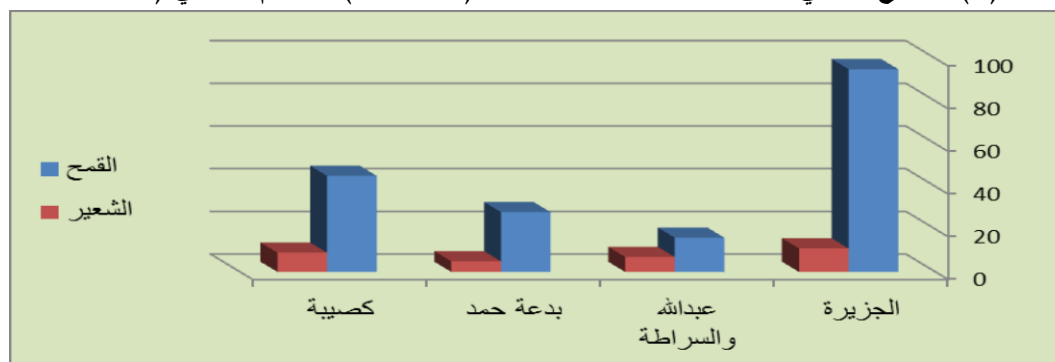
السنابل ضمن الطور اللبني مما تسبب في الضمور لها وتدني نوعية الحبوب عندما تزداد شدة الإصابة بآفة السونة إذا تناسبت مع الارتفاع في درجات الحرارة لا سيما عند نضج المحصول .  
تبين من الجدول (١٢) والشكل (٦) ان حجم المساحة الزراعية المصابة ب (آفة السونة ) بلغت (216) دونماً من المجموع الكلي للمساحة الزراعية المصابة بالآفات الزراعية ضمن منطقة الدراسة ، سجل محصول القمح أعلى الإصابة إذ بلغت (١٨٤) دونماً ما يعادل نسبة (85.19)% جاءت مقاطعة الجزيرة بالمرتبة الاولى إذ بلغت (٩٥) دونماً في حين بلغت ادنى الإصابات ضمن مقاطعة عبدالله والسرطة بواقع (١٦) دونماً ، أما بالنسبة لمحصول الشعير إذ سجل مجموع اصابات بلغت (٣٢) دونماً أي بنسبة (14.82)% احتلت مقاطعة الجزيرة أعلى مساحة زراعية مصابة إذ بلغت (11) دونماً في حين بلغت أدنى حجم للمساحة المصابة ضمن مقاطعة بدعة حمد إذ بلغت (5) دونماً ، يمكن استخدام طرق مكافحة آفة السونة زراعة أصناف مقاومة من الحبوب كذلك رش الحقل بالمبيدات الوقائية وغيرها .

جدول (١٢) التوزيع العددي والنسبي لمساحة المحاصيل الزراعية المصابة ب (آفة السونة) بحسب المقاطعة الزراعية للموسم الزراعي (2022-2021)

المجموع الكلي	مساحة مقاطعة كصيبة		مساحة مقاطعة بدعة حمد		مساحة مقاطعة عبدالله والسرطة		مساحة مقاطعة الجزيرة		المحاصيل الزراعية	
	مصا بة (دونم)	غير المصا بة (دونم)	مصا بة (دونم)	غير المصا بة (دونم)	مصا بة (دونم)	غير مصا بة (دونم)	مصا بة (دونم)	غير المصا بة (دونم)		
85.19	184	7767	45	4513	28	1069	16	68777	95	القمح
14.82	32	1251	9	348	5	395	7	1067	11	الشعير
100	216	9018	54	4861	33	1464	23	69844	106	المجموع

المصدر :- بالاعتماد على الجدول (١٠) .

شكل (٦) التوزيع النسبي لمساحة المحاصيل المصابة ب (آفة السونة) للموسم الزراعي (2022-2021)



المصدر : بالاعتماد على جدول (١٢).

## 2- آفة المن :-

تعد آفة المن إحدى الآفات الخطيرة التي تتجمع للحصول على غذائها على مختلف الأجزاء الخضرية في النبات مما تتسبب في إعاقة النمو الطبيعي للمحصول ، تظهر الإصابة على النباتات على شكل حروق في تلك الأجزاء الخضرية حيث يعاني النبات المصاب من الذبول وبالتالي تؤدي إلى تقزمة عن حجمة الطبيعي اذ ما تمت السيطرة عليها<sup>(٥)</sup> ، عند الإصابة الشديدة تعمل على خفض كميات الإنتاج لكونها سريعة الانتشار في الحقول الزراعية لتواجد البيئية المناسبة لتكاثرها لا سيما كالقصب في المبازل التي تتواجد في منطقة الدراسة في حين تعد الرياح عامل مساعد على انتقالها ما بين أجزاء الحقل الزراعي ينظر الصورة (١). أظهرت بيانات الجدول (١٣) والشكل (٧) ان حجم المساحة الزراعية المصابة ب (آفة المن ) بلغت (835)دونماً من اجمالي المساحة الزراعية المصابة بالآفات الزراعية ، جاء محصول القمح بالمرتبة الأولى بحجم المساحة الزراعية المصابة إذ بلغت (657)دونماً أي ما يعادل نسبة (78.68)% دونماً أحتلت مقاطعة الجزيرة أعلى حجم مساحة زراعية مصابة إذ بلغت (458)دونماً في حين بلغت أدنى حجم للمساحة المصابة في مقاطعة عبدالله والسرطة (31)دونماً ، جاء محصول الشعير بالمرتبة الثانية بحجم المساحة الزراعية المصابة إذ بلغت (178)دونماً ما يعادل نسبة (21.32)% من اجمالي المساحة الزراعية المصابة ب(آفة المن) في حين أعلى الإصابات في مقاطعة كصيبية بواقع (125)دونماً ، في حين بلغت أدنى الإصابات في مقاطعة بدعة حمد بواقع (7)دونماً ، ويعود هذا التباين في الإصابة الى التفاوت في حجم المساحة الزراعية ، يمكن استخدام الطرائق التي تحد من الإصابة ب(آفة المن) أهمها تطهير المبازل من نبات القصب والبردي قبل عملية الزراعة كذلك الرش الوقائي للمحاصيل الزراعية بعد الرية الثالثة لمحصولي القمح والشعير وغيرها .

### الصورة (١) الإصابة ب (آفة المن) على محصول القمح



التقطت الصورة بتاريخ 2022/2/8 في مقاطعة الجزيرة .



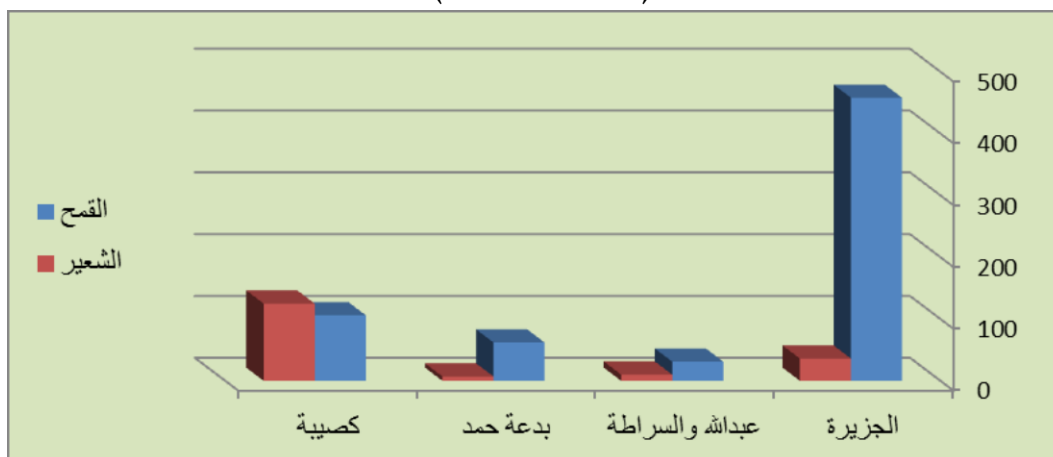


جدول (١٣) التوزيع العددي والنسبي لمساحة المحاصيل الزراعية المصابة بـ (آفة المن) حسب المقاطعة الزراعية للموسم الزراعي (2022-2021)

المحاصيل الزراعية	مساحة مقاطعة الجزيرة		مساحة مقاطعة عيذاب والسراطة		مساحة مقاطعة بدعة حمد		مساحة مقاطعة كصبية		المجموع الكلي	
	مصا بة (دونم)	غير المصا بة (دونم)	مصا بة (دونم)	غير المصا بة (دونم)	مصا بة (دونم)	غير المصا بة (دونم)	مصا بة (دونم)	غير المصا بة (دونم)	النسبة المئوية	النسبة المئوية
القمح	458	6841 4	31	1054	62	4479	106	7706	657	78.68
الشعير	36	1042	10	392	7	346	125	1135	178	21.32
المجموع	494	6945 6	41	1446	69	4825	231	8841	835	100

المصدر :- بالاعتماد على الجدول (١٠) .

شكل (٧) التوزيع النسبي لمساحة المحاصيل المصابة بـ (آفة المن) للموسم الزراعي (2022-2021)



المصدر : بالاعتماد على جدول (١٣).

3- آفة العناكب :-

تعد آفة العناكب من الآفات الزراعية التي تحدث أضرار كبيرة عند أصابتها المحاصيل الزراعية تظهر الأعراض على النبات المصاب بشكل بقع صغيرة على الأجزاء الخضرية تحديداً على سطح الورقة العلوي<sup>(١)</sup> ، كما تظهر في أغلب الأحيان بشكل خيوط واضحة على الورقة مما تتسبب في جفاف الورقة وتؤدي الى تمزيقها وبالتالي موتها اذا تناسبت معها درجة الحرارة المرتفعة مع توافق الغبار في الجو فتؤدي بذلك الى الهلاك للنبات المصاب والضعف في كميات

## الأمراض والآفات التي تصيب المحاصيل الحقلية في ناحية الشحيمية

للموسم الزراعي (٢٠٢١ - ٢٠٢٢)

الإنتاج بالنسبة للمحاصيل المصابة ، توجد العديد من الطرق التي بالإمكان اتباعها لمكافحة آفة العناكب منها الرش الوقائي لتجنب الإصابة ، المعاينة الدورية للحقل الزراعي وملاحظة أي تغيير بالمحصول ، العمل على استخدام المنشطات الزراعية لزيادة المجموع الخضري في النبات وغيرها .

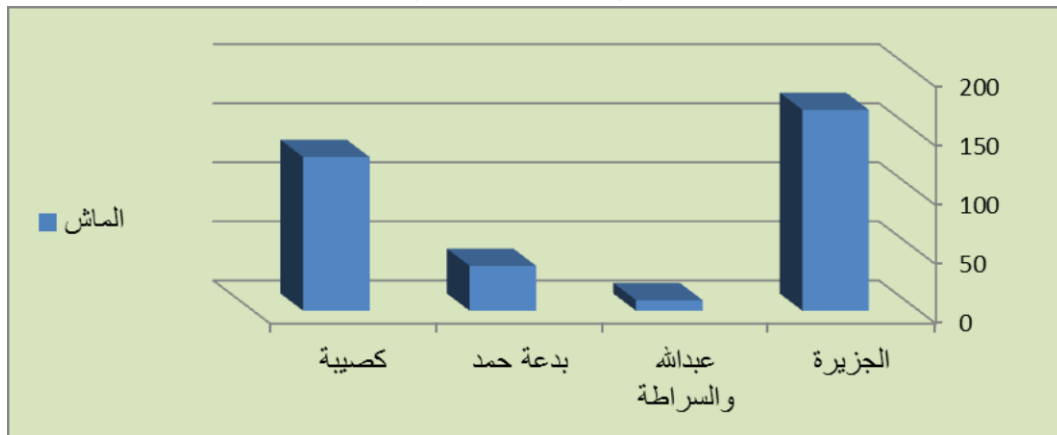
كشفت بيانات الجدول (١٤) والشكل (٨) ان حجم المساحة الزراعية المصابة ضمت محصول الماش فقط بمساحة بلغت (347) دونماً من المجموع الكلي للمساحة الزراعية المصابة بالآفات الزراعية ، بلغت أعلى مساحة زراعية مصابة ضمن مقاطعة الجزيرة إذ بلغت (170) دونماً ويعزى ذلك الى حجم المساحة الكبيرة التي تتمتع بها المقاطعة الزراعية ، في حين بلغت ادناها في مقاطعة عبدالله والسرطة بواقع (9) دونماً

جدول (١٤) التوزيع العددي والنسبي لمساحة المحاصيل الزراعية المصابة بـ (آفة العناكب بحسب المقاطعة الزراعية للموسم الزراعي (2022-2021)

المحاصيل الزراعية	مساحة مقاطعة الجزيرة		مساحة مقاطعة عبدالله والسرطة		مساحة مقاطعة بدعة حمد		مساحة مقاطعة كصيبية		المجموع الكلي	
	مساحة (دونم)	النسبة المئوية	مساحة (دونم)	النسبة المئوية	مساحة (دونم)	النسبة المئوية	مساحة (دونم)	النسبة المئوية	النسبة المئوية	النسبة المئوية
الماش	170	2088	9	191	38	558	130	1743	347	100
المجموع	170	2088	9	191	38	558	130	1743	347	100

المصدر :- بالاعتماد على الجدول (١٠) .

شكل (٨) التوزيع النسبي لمساحة المحاصيل المصابة بـ (آفة العناكب) للموسم الزراعي (2022-2021)



المصدر : بالاعتماد على جدول (١٤) .



ثانيا : الأمراض الزراعية :-

تعني أي تغيير أو انحراف يطرأ على نمو المحصول الطبيعي بسبب المرض الذي يؤثر سلبا على كميات الإنتاج للمحصول المصاب في حين ان المسبب الرئيس للأمراض الفطريات او الفيروسات وغيرها ، تعاني منطقة الدراسة من الإصابة بالعديد من الأمراض التي تصيب المحاصيل الزراعية هذا ما أظهرته بيانات الجدولين (١٥ ، ١٦) والشكل (٩) ان حجم المساحة المصابة بالأمراض الزراعية إذ بلغت (924) دونماً احتل مرض الصدأ المرتبة الأولى بحجم مساحة مصابة بلغت (642) دونماً أي ما يعادل نسبة (69.48)% من مجمل المساحة الكلية المصابة ، في حين جاء مرض تخطط الأوراق بالمرتبة الأخيرة بمساحة زراعية مصابة (95) دونماً ما يعادل نسبة (10.28)% من المجموع الكلي للمساحة المصابة .

جدول (١٥) التوزيع الجغرافي لمساحة المحاصيل الزراعية المصابة بالأمراض الزراعية

بحسب المقاطعة الزراعية للموسم الزراعي (2021 - 2022)

مجموع المساحة المصابة (دونم)	مرض تخطط الأوراق	مرض النقم			مرض الصدأ			المساحة الزراعية (دونم)	المقاطعات الزراعية
		المجموع	الشعير	القمح	المجموع	الشعير	القمح		
438	٥١	٩٤	٨	٨٦	٢٩٣	٦٣	٢٣٠	مصابة	مقاطعة الجزيرة
	٦٨٨٢١	٦٩٨٥٦	١٠٧٠	٦٨٧٨٦	٦٩٦٥٧	١٠١٥	٦٨٦٤٢	غير المصابة	
	٦٨٨٧٢	٦٩٩٥٠	١٠٧٨	٦٨٨٧٢	٦٩٩٥٠	١٠٧٨	٦٨٨٧٢	المجموع	
72	٨	١٨	٥	١٣	٤٦	١٤	٣٢	مصابة	مقاطعة عبدالله والسرطة
	١٠٧٧	١٤٦٩	٣٩٧	١٠٧٢	١٤٤١	٣٨٨	١٠٥٣	غير المصابة	
	١٠٨٥	١٤٨٧	٤٠٢	١٠٨٥	١٤٨٧	٤٠٢	١٠٨٥	المجموع	
118	١٥	٢٥	٣	٢٢	٧٨	١١	٦٧	مصابة	مقاطعة بدعة حمد
	٤٥٢٦	٤٨٦٩	٣٥٠	٤٥١٩	٤٨١٦	٣٤٢	٤٤٧٤	غير المصابة	
	٤٥٤١	٤٨٩٤	٣٥٣	٤٥٤١	٤٨٩٤	٣٥٣	٤٥٤١	المجموع	
296	٢١	٥٠	١٦	٣٤	٢٢٥	٨٢	١٤٣	مصابة	مقاطعة كصبية
	٧٧٩١	٩٠٢٢	١٢٤٤	٧٧٧٨	٨٨٤٧	١١٧٨	٧٦٦٩	غير المصابة	
	٧٨١٢	٩٠٧٢	١٢٦٠	٧٨١٢	٩٠٧٢	١٢٦٠	٧٨١٢	المجموع	
924	٩٥	١٨٧	٣٢	١٥٥	٦٤٢	١٧٠	٤٧٢	مصابة	المجموع الكلي
	٨٢٢١٥	٨٥٢١٦	٣٠٦١	٨٢١٥٥	٨٤٧٦١	٢٩٢٣	٨١٨٣٨	غير المصابة	
	٨٢٣١٠	٨٥٤٠٣	٣٠٩٣	٨٢٣١٠	٨٥٤٠٣	٣٠٩٣	٨٢٣١٠	المجموع	

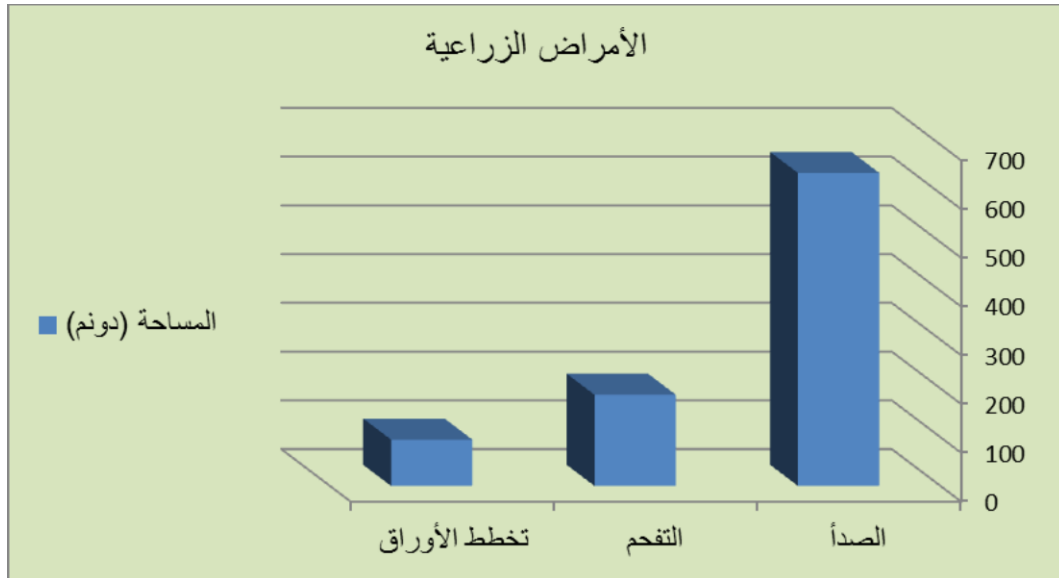
المصدر: مديرية زراعة واسط ، شعبة زراعة ناحية الشحيمية ، وحدة الوقاية ، بيانات غير منشورة.

جدول (١٦) التوزيع العددي والنسبي للأمراض الزراعية في منطقة الدراسة  
للموسم الزراعي (2021-2022)

النسبة المئوية	المساحة (دونم)	الأمراض الزراعية	ت
69.48	642	الصدأ	1
20.24	187	التفحم	2
10.28	95	تخطط الأوراق	3
100	924	المجموع	

المصدر :- بالاعتماد على الجدول (١٥).

شكل (٩) التوزيع النسبي للأمراض الزراعية في منطقة الدراسة للموسم الزراعي (2021-2022)



المصدر :- بالاعتماد على جدول (١٦) .

١- مرض الصدأ :-

يعد مرض الصدأ أحد الأمراض الفطرية التي تؤدي الى خفض إنتاج المحاصيل الحقلية كالتفحم والشعير خلال فترة التزهير في فصل الربيع ، تظهر الأعراض على المحاصيل المصابة بتواجد بثورات ذات لون أحمر على الساق والأوراق تتوافق درجات الحرارة العالية مع الرطوبة مما تتسبب في جفافها وعرقلة نموها وينعكس ذلك على حجم السنابل الطبيعي وضمور البذور بداخلها<sup>(٧)</sup> ، يترتب هذا في ضعف الإنتاج عند حصاد تلك المحاصيل الزراعية وخسارة كميات كبيرة من البذور ينظر الصورة (2) ، توجد العديد من الطرق التي يمكن أتباعها لمكافحة مرض

الصدأ مثلاً زراعة الأصناف الجيدة والمقاومة للتقلبات الجوية ، التقييد في موعد الزراعة لتلك المحاصيل ، استخدام الطرق الامنة لتعفير البذور قبل موعد زراعتها .

كشفت الجدول (١٧) والشكل (١٠) ان حجم المساحة الزراعية المصابة بالمرض بلغت (642) دونماً من مجمل المساحة الزراعية المصابة بالأمراض الزراعية ، أحتل محصول القمح المرتبة الأولى بحجم المساحة الزراعية المصابة إذ بلغت (472) دونماً أي ما يعادل نسبة (73.52)% بلغت أعلى حجم للمساحة المصابة ضمن مقاطعة الجزيرة بواقع (230) دونماً في حين بلغت أدنى حجم للمساحة المصابة في مقاطعة عبدالله والسرطاة بواقع (32) دونماً ، في حين جاء محصول الشعير بالمرتبة الثانية بحجم المساحة الزراعية المصابة إذ بلغت (170) دونماً ما يعادل نسبة (26.48)% من اجمالي المساحة الزراعية المصابة سجلت أعلى مساحة زراعية مصابة ضمن مقاطعة كصيبة إذ بلغت (82) دونماً في حين بلغت أدنى مساحة مصابة ضمن مقاطعة بدعة حمد بواقع (11) دونماً .

#### الصورة (٢) الإصابة بمرض (الصدأ) لمحصول القمح وخسارة في كمية الإنتاج



التقطت الصورة بتاريخ 2022/5/22 في مقاطعة كصيبة .

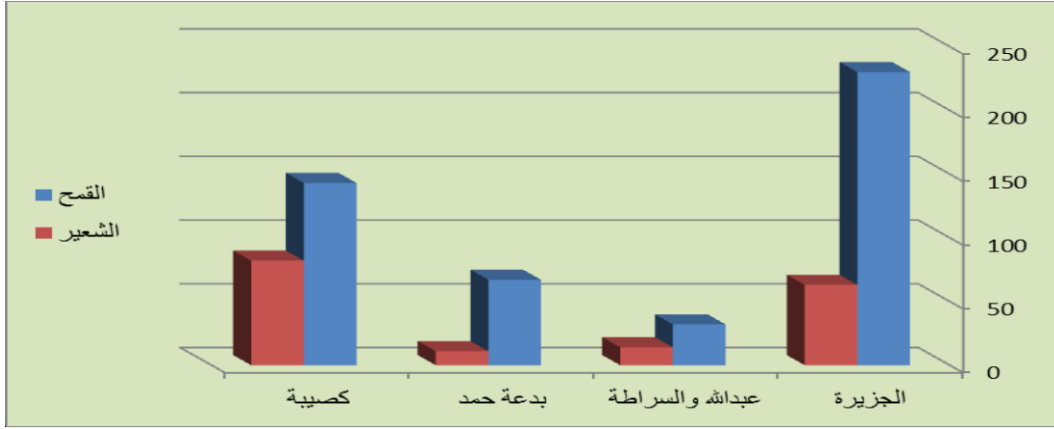
جدول (١٧) التوزيع العددي والنسبي لمساحة المحاصيل الزراعية المصابة ب (مرض الصدأ) بحسب المقاطعة الزراعية للموسم الزراعي (2021-2022)

المحاصيل الزراعية	مساحة مقاطعة الجزيرة		مساحة مقاطعة عبدالله والسرطاة		مساحة مقاطعة بدعة حمد		مساحة مقاطعة كصيبة		المجموع الكلي
	غير المصابة (دونم)	مصابة (دونم)	غير المصابة (دونم)	مصابة (دونم)	غير المصابة (دونم)	مصابة (دونم)	غير المصابة (دونم)	مصابة (دونم)	
القمح	68642	230	1053	32	4474	67	7669	143	472
الشعير	1015	63	388	14	342	11	1178	82	170
المجموع	69657	293	1441	46	4816	78	8847	225	642



المصدر :- بالاعتماد على الجدول (١٥) .

شكل (١٠) التوزيع النسبي لمساحة المحاصيل المصابة بمرض (الصدأ) للموسم الزراعي (2022-2021)



المصدر : بالاعتماد على جدول (١٧) 2.-

مرض التفحم :-

يعد مرض التفحم من الأمراض الفطرية التي تنتقل بواسطة الرياح في ما بين الحقول الزراعية خلال فترة التزهير لمحصولي القمح والشعير على هيئة مسحوق فحمي أسود الناتج بفعل الجراثيم التي تهاجم الجنين بداخل السنابل لتلك المحاصيل<sup>(٨)</sup> ، كما يظهر تأثير المرض على أتلاف الأجزاء الزهرية في النبات فضلا عن زيادة عملية النتح في النبات المصاب أي بمعنى آخر عرقلة عملية البناء الضوئي في تلك النبات المصابة ، هناك طرق يمكن أتباعها للحد من نقشي مرض التفحم منها انتقاء الأصناف المقاومة للأمراض ، معاملة البذور بالمطهرات الفطرية قبل الزراعة ، حرق الاماكن المصابة بالمرض بعد جني المحصول وبطرق آمنة ، استخدام المبيدات الوقائية قبل موعد نضج المحصول .

تبين من الجدول (١٨) والشكل (١١) ان حجم المساحة الزراعية المصابة بـ (مرض التفحم) بلغت (187) دونماً من المجموع الكلي للمساحة الزراعية المصابة بالأمراض الزراعية ، جاء محصول القمح بالمرتبة الأولى بحجم المساحة الزراعية المصابة إذ بلغت (155) دونماً أي ما يعادل نسبة (82.89)% بلغت أعلى حجم للمساحة المصابة ضمن مقاطعة الجزيرة (86) دونماً في حين بلغت أدنى حجم للمساحة المصابة في مقاطعة عبدالله والسرطة (13) دونماً ، احتل محصول الشعير المرتبة الثانية بحجم المساحة الزراعية المصابة إذ بلغت (32) دونماً ما يعادل نسبة (17.11)% من مجمل المساحة الزراعية المصابة سجلت أعلى مساحة مصابة



## الأمراض والآفات التي تصيب المحاصيل الحقلية في ناحية الشحيمية

للموسم الزراعي (٢٠٢١ - ٢٠٢٢)

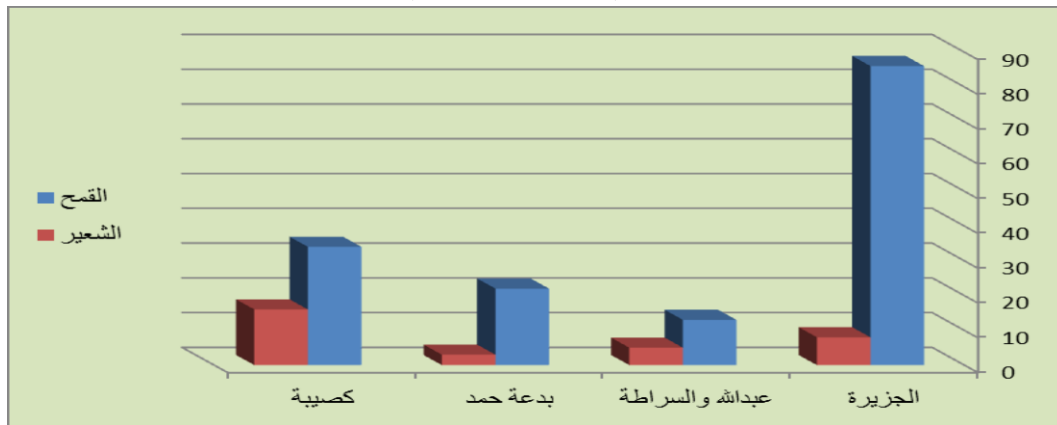
بضمن مقاطعة كصيبة إذ بلغت (16) دونماً في حين بلغت أدنى مساحة مصابة ضمن مقاطعة بدعة حمد (3) دونماً .

جدول (١٨) التوزيع العددي والنسبي لمساحة المحاصيل الزراعية المصابة بمرض (التفحم) بحسب المقاطعة الزراعية للموسم الزراعي (2021-2022)

المحاصيل الزراعية	مساحة مقاطعة الجزيرة		مساحة مقاطعة عبدالله والسرطة		مساحة مقاطعة بدعة حمد		مساحة مقاطعة كصيبة		المجموع الكلي
	مصابة (دونم)	غير المصابة (دونم)	مصابة (دونم)	غير المصابة (دونم)	مصابة (دونم)	غير المصابة (دونم)	مصابة (دونم)	غير المصابة (دونم)	
القمح	86	68786	13	1072	22	4519	34	7778	82.89
الشعير	8	1070	5	397	3	350	16	1244	17.11
المجموع	94	69856	18	1469	25	4869	50	9022	100

المصدر :- بالاعتماد على الجدول (١٥) .

شكل (١١) التوزيع النسبي لمساحة المحاصيل المصابة بمرض (التفحم) للموسم الزراعي (٢٠٢١-٢٠٢٢)



المصدر : بالاعتماد على جدول (١٨) .

### ٣- تخطط الأوراق :-

يعد مرض تخطط الأوراق من الأمراض الفطرية الذي تسببه الجراثيم ويصيب المحاصيل النجيلية كالقمح والشعير تظهر الأعراض على النبات المصاب بظهور بقع صفراء صغيرة جدا ثم تتجمع وتمتد طوليا مع نصل الورقة وتؤدي الى تشققها وبالتالي عرقلة النمو الطبيعي للنبات أي تقزمة النبات وتسبب الضعف في كميات الإنتاج للمحاصيل المصابة<sup>(٩)</sup> ، لكونها تتسبب في عدم خروج السنابل من أغمادها وفي بعض الأحيان إذ ظهرت على الأغلب تكون فارغة وعدم احتواءها على الحبوب مقارنة مع السنابل التي تنمو بالشكل الطبيعي التي تحتوي على الجنين

الأمراض والآفات التي تصيب المحاصيل الحقلية في ناحية الشحيمية

للموسم الزراعي (٢٠٢١ - ٢٠٢٢)

متجه الى الأسفل لنضج البذور فيها ، يمكن مكافحة مرض تخطط الأوراق من خلال اتباع الدورة الزراعية كذلك الرش الوقائي قبل موعد التزهير في النبات كما يمكن تعفير البذور قبل موعد زراعتها وغيرها .

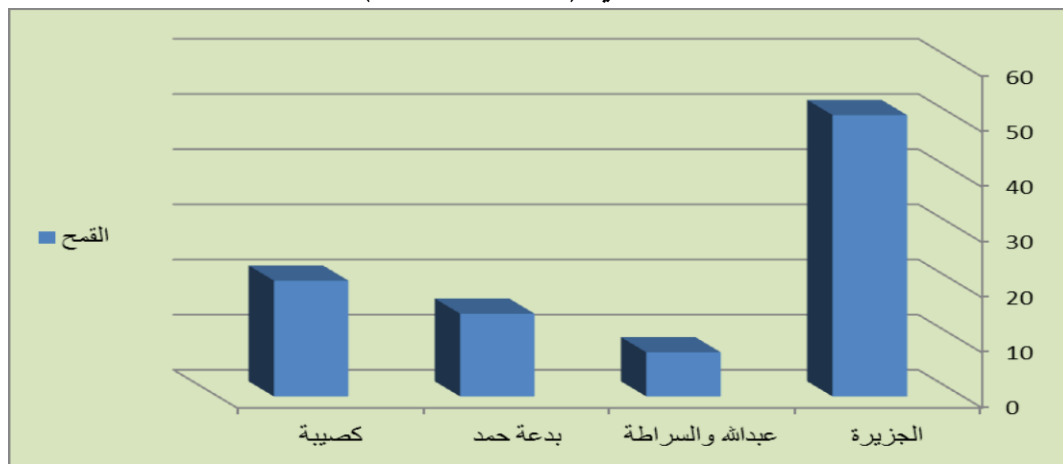
كشفت بيانات الجدول (١٩) والشكل (١٢) ان حجم المساحة الزراعية المصابة ضمت محصول القمح فقط بمساحة بلغت (95) دونماً من مجمل المساحة الزراعية المصابة بالآفات الزراعية ، بلغت أعلى مساحة زراعية مصابة ضمن مقاطعة الجزيرة إذ بلغت (51) دونماً ويعزى ذلك الى حجم المساحة الكبيرة التي تتمتع بها المقاطعة الزراعية ، في حين بلغت ادناها في مقاطعة عبدالله والسرطة بواقع (8) دونماً .

جدول (١٩) التوزيع العددي والنسبي لمساحة المحاصيل الزراعية المصابة بـ (مرض تخطط الأوراق ) حسب المقاطعة الزراعية للموسم الزراعي (2021-2022)

المحاصيل الزراعية	مساحة مقاطعة الجزيرة		مساحة مقاطعة عبدالله والسرطة		مساحة مقاطعة بدعة حمد		مساحة مقاطعة كصيبية		المجموع الكلي	
	مصابة (دونم)	غير المصابة (دونم)	مصابة (دونم)	غير المصابة (دونم)	مصابة (دونم)	غير المصابة (دونم)	مصابة (دونم)	غير المصابة (دونم)	النسبة المئوية	مصابة (دونم)
القمح	51	68821	8	1077	15	4526	21	7791	95	100
المجموع	51	68821	8	1077	15	4526	21	7791	95	100

المصدر :- بالاعتماد على الجدول (١٥).

شكل (١٢) التوزيع النسبي لمساحة المحاصيل المصابة بمرض (تخطط الأوراق ) للموسم الزراعي (٢٠٢١-٢٠٢٢)



المصدر : بالاعتماد على جدول (١٩) .



### ((الاستنتاجات))

- ١- تتباين المحاصيل الحقلية من حيث حجم المساحة المزروعة وكمية الإنتاج بحسب المقاطعات الزراعية .
- ٢- أظهر البحث ان منطقة الدراسة توجد بزراعة محصول القمح وبمساحة كبيرة تعتمد عليها محافظة واسط في توفير كميات كبيرة من المحصول الغذائي .
- ٣- كشف البحث ان مقاطعة الجزيرة تصدرت المرتبة الاولى من حيث حجم المساحة الزراعية وكمية الإنتاج للمحاصيل الحقلية ضمن ناحية الشحيمية .
- ٤- توصل البحث الى تفشي الآفات والأمراض واستفحالها في ما بين حقول المحاصيل الحقلية .
- ٥- تبين من البحث ان الآفات سجلت (١٣٩٨) إصابة أحتلت آفة المن أعلى الإصابات بواقع (٨٣٥) إصابة في حين سجلت الأمراض مجموع إصابات بلغت (٩٢٤) إصابة أحتل مرض الصدأ أعلى الإصابات بواقع (٦٤٢) إصابة .

### ((المقترحات))

- ١- استخدام المبيدات الوقائية لمكافحة الآفات والأمراض من أجل زيادة كمية الإنتاج ليتوافق مع الزيادة المستمرة في سكان منطقة الدراسة .
- ٢- توظيف دور المرشد الزراعي خلال العملية الإنتاجية واقامة دورات لتوعية وتنقيف المزارعين مما ينعكس ايجاباً على التنمية الزراعية المستقبلية .
- ٣- إتباع الدورة الزراعية لديمومة التربة والحفاظ على خصوبتها .
- ٤- انتقاء الأصناف الجيدة من الحبوب التي تقاوم الظروف المناخية المتقلبة .
- ٥- ضرورة مراقبة الحقل الزراعي من أجل الكشف عن الإصابة المحتملة ليتم السيطرة عليها .

### الهوامش

- (١) محمد ازهر السماك ، الجغرافية السياسية ، جامعة الموصل ، المكتبة الوطنية ببغداد ، ١٩٩٣ ، ص٢٠٦ .
- (٢) حازم جواد كاظم العارضي ، الأقاليم الزراعية في محافظتي القادسية والمنتى ، رسالة ماجستير (غير منشورة) ، كلية التربية ، الجامعة المستنصرية ، ٢٠١٠ ، ص٧٥ .
- (٣) ميتادي بوراس ، إنتاج محاصيل الخضر ، الجزء النظري ، منشورات جامعة دمشق ، كلية الزراعة ، ٢٠١٠-٢٠١١ ، ص٨١٧ .
- (٤) محمد زهير حلمي ، حشرات المحاصيل الحقلية ، جامعة دمشق ، ٢٠١٠-٢٠١١ ، ص١٧-١٩ .
- (٥) صلاح الدين محمد الحسيني وآخرون ، تشخيص الأمراض الفطرية وطرق مكافحتها ، دار المريخ للنشر والتوزيع ، الرياض ، المملكة العربية السعودية ، ٢٠٠٨ ، ص١٨٣-١٨٤ .
- (٦) أبراهيم خيرى عتريس ، أمراض وآفات محاصيل الخضر وطرق المقاومة ، دار المعارف للنشر والتوزيع ، الإسكندرية ، ٢٠٠٦ ، ص١٥ .
- (٧) أبراهيم خيرى عتريس ، المصدر السابق ، ص١٦-١٧ .



## الأمراض والآفات التي تصيب المحاصيل الحقلية في ناحية الشحيمية

للموسم الزراعي (٢٠٢١ - ٢٠٢٢)

(٨) محمد زهير ملحمي ، حشرات المحاصيل الحقلية ، ط ١ ، منشورات جامعة دمشق ، ٢٠١٠-٢٠١١ ، ص ١٤ .

(٩) سناء رشيد عواد ، الآفات والأدغال الزراعية وأثرها على الإنتاج الزراعي في قضائي هيت والقائم ، اطروحة دكتوراه

(غير منشورة) ، جامعة الأنبار ، كلية الآداب ، ٢٠٢١ ، ص ١٢٦-١٢٧ .

### المصادر

١- بوراس ، ميتادي ، إنتاج محاصيل الخضر ، الجزء النظري ، منشورات جامعة دمشق ، كلية الزراعة ، ٢٠١٠-٢٠١١ .

٢- الحسيني ، صلاح الدين محمد ، يونس يوسف مولان و ياسر عبد ابراهيم ، تشخيص الأمراض الفطرية وطرق مكافحتها ، دار المريخ للنشر والتوزيع ، الرياض ، المملكة العربية السعودية ، ٢٠٠٨ .

٣- السماك ، محمد ازهر ، الجغرافية السياسية ، جامعة الموصل ، المكتبة الوطنية ببغداد ، ١٩٩٣ .

٤- العارضي ، حازم جواد كاظم ، الأقاليم الزراعية في محافظتي القادسية والمثنى ، رسالة ماجستير (غير منشورة) ، كلية التربية ، الجامعة المستنصرية ، ٢٠١٠ .

٥- عتريس ، إبراهيم خيرى ، أمراض وآفات محاصيل الخضر وطرق المقاومة ، دار المعارف للنشر والتوزيع ، الإسكندرية ، ٢٠٠٦ .

٦- عواد ، سناء رشيد ، الآفات والأدغال الزراعية وأثرها على الإنتاج الزراعي في قضائي هيت والقائم ، اطروحة دكتوراه (غير منشورة) ، جامعة الأنبار ، كلية الآداب ، ٢٠٢١ .

٧- محمد زهير حلمي ، حشرات المحاصيل الحقلية ، جامعة دمشق ، ٢٠١٠-٢٠١١ .

٨- ملحمي ، محمد زهير ، حشرات المحاصيل الحقلية ، ط ١ ، منشورات جامعة دمشق ، ٢٠١٠-٢٠١١ .

### References

1-Bouras, Mitadi, Vegetable Crops Production, Theoretical Part, Damascus University Publications, Faculty of Agriculture, 2010-2011.

2- Al-Husseini, Salah Al-Din Muhammad, Younis Youssef Molan and Yasser Abd Ibrahim, Diagnosis of Fungal Diseases and Methods of Controlling them, Dar Al-Marikh for Publishing and Distribution, Riyadh, Saudi Arabia, 2008.

3- Al-Sammak, Muhammad Azhar, political geography, University of Mosul, the National Library in Baghdad, 1993.

4- Al-Ardhi, Hazem Jawad Kazem, The Agricultural Regions in the Governorates of Al-Qadisiyah and Al-Muthanna, a master's thesis (unpublished), College of Education, Al-Mustansiriya University, 2010.

5- Atris, Ibrahim Khairy, Diseases and Pests of Vegetable Crops and Methods of Resistance, Dar Al Maaref for Publishing and Distribution, Alexandria, 2006.

6- Awwad, Sanaa Rashid, Agricultural pests and bushes and their impact on agricultural production in the districts of Hit and Al-Qaim, PhD thesis (unpublished), Anbar University, College of Arts, 2021.

7- Muhammad Zuhair Helmy, Insects of field crops, Damascus University, 2010-2011.

8- Melhami, Muhammad Zuhair, Field Crop Insects, 1st Edition, Damascus University Publications, 2010-2011

