



التمثيل الخرائطي للخدمات الترفيهية في محافظة بابل لسنة ٢٠٢٢

التمثيل الخرائطي للخدمات الترفيهية في محافظة بابل لسنة ٢٠٢٢

م.م. نهاد رسمي حسين حمزه
مديرة تربية بابل

البريد الإلكتروني Email : nihadalobaidi348@gmail.com

الكلمات المفتاحية: التمثيل الخرائطي، المواقع الاثرية، الملاعب، الكازينوهات، الخدمات الترفيهية.

كيفية اقتباس البحث

حمزه، نهاد رسمي حسين، التمثيل الخرائطي للخدمات الترفيهية في محافظة بابل لسنة ٢٠٢٢ ، مجلة مركز بابل للدراسات الانسانية، تشرين الاول ٢٠٢٤، المجلد: ١٤، العدد: ٤ .

هذا البحث من نوع الوصول المفتوح مرخص بموجب رخصة المشاع الإبداعي لحقوق التأليف والنشر (Creative Commons Attribution) تتيح فقط للآخرين تحميل البحث ومشاركته مع الآخرين بشرط نسب العمل الأصلي للمؤلف، ودون القيام بأي تعديل أو استخدامه لأغراض تجارية.

Registered في مسجلة في
ROAD

مفهرسة في Indexed
IASJ

Journal Of Babylon Center For Humanities Studies 2024 Volume :14 Issue : 4
(ISSN): 2227-2895 (Print) (E-ISSN):2313-0059 (Online)

Cartographic representation of entertainment services in Babil Governorate for the year 2022

Nihad Rasmi Hussein Hamza
Babylon Education Directorate

Keywords : cartographic representation, archaeological sites, stadiums, casinos, entertainment services.

How To Cite This Article

Hamza, Nihad Rasmi Hussein, Cartographic representation of entertainment services in Babil Governorate for the year 2022, Journal Of Babylon Center For Humanities Studies, October 2024, Volume:14, Issue 4.

This is an open access article under the CC BY-NC-ND license (<http://creativecommons.org/licenses/by-nc-nd/4.0/>)



[This work is licensed under a Creative Commons Attribution-NonCommercial-NoDerivatives 4.0 International License.](http://creativecommons.org/licenses/by-nc-nd/4.0/)

Abstract

The research seeks to use geographic information systems methods for the purpose of adopting them in the cartographic representation of entertainment services in terms of the number of archaeological sites, casinos, parks, forums, and sports stadiums. The map is one of the most prominent methods of visual analysis in our current era, as it is possible to analyze the phenomena with high accuracy and scientific accuracy, with a reduction in effort. And time, through the study it is possible to clarify the best ways to represent each characteristic, as one of the most prominent findings of the study is that the largest number of stadiums and archaeological sites are in the district centers.

The spatial distribution of archaeological sites is irregular, as they vary between the administrative units of the governorate. It is clear to us that the total number reached (387) sites, with Al-Mashrou' and Al-Kifl sub-districts coming first with (42) sites each. It is clear from the numerical data that the total number reached (388) parks, with Al-Hillah and Al-Musayyib sub-districts coming first with (58, 44) parks, while the lowest presence of parks was recorded in Al-Imam and Al-Shomli with



about (12, 9) parks. The total number reached (518) casinos, with Al-Hillah, Al-Musayyib and Abi Ghraq sub-districts coming first with (153, 44, 42) casinos, while the lowest presence of casinos was recorded in Al-Saddah, Al-Nil and Jurf Al-Nasr with about (14, 12, 9) casinos. The spatial distribution of sports forums is irregular, as they vary between the administrative units of the governorate. From the data in Table (13) and Map (2), it becomes clear to us that the total number reached (13) forums, and Hillah District came first with (2) forums, while no presence of sports forums was recorded in the areas of Al-Mashrou', Al-Kifl, Jurf Al-Nasr and Al-Tali'ah.

المستخلص

يسعى البحث الى استخدام وسائل نظم المعلومات الجغرافية لغرض اعتمادها في التمثيل الكارتوكرافي للخدمات الترفيهية من حيث عدد المواقع الاثرية والكازينوهات والمنتزهات والمنشآت والملاعب الرياضية، تعد الخريطة من أبرز طرق التحليل البصري في عصرنا الحالي، إذ من الممكن أن يتم تحليل الظواهر بدقة وعلمية عالية مع اختصار للجهد والوقت، إذ من أبرز ما توصلت إليه الدراسة بأن أكبر عدد من للملاعب والمواقع الاثرية في مراكز الاقضية .

يتخذ التوزيع المكاني للمواقع الاثرية توزيع غير منتظم اذ تتباين بين الوحدات لإدارية للمحافظة، إذ يتضح لنا بان المجموع الكلي بلغ (٣٨٧) موقعاً، وتصدر ناحيتي المشروع والكفل بواقع (٤٢) موقعاً لكل واحدة منهما. يتضح من خلال المعطيات الرقمية بان المجموع الكلي بلغ (٣٨٨) منتزهاً، وتصدر ناحيتي الحلة والمسيب بواقع (٥٨، ٤٤) منتزهاً، فيما سجل ادنى تواجد للمنتزهات في كل من الامام والشوملي بنحو (١٢، ٩) منتزهاً.

ان المجموع الكلي بلغ (٥١٨) كازينو، وتصدر نواحي الحلة والمسيب وابي غرق بواقع (١٥٣، ٤٤، ٤٢) كازينوا، فيما سجل ادنى تواجد للكازينوهات في كل من السدة والنيل وجرف النصر بنحو (١٤، ١٢، ٩) كازينو.

اذ يتخذ التوزيع المكاني للمنشآت الرياضية توزيع غير منتظم اذ تتباين بين الوحدات لإدارية للمحافظة، فمن خلال معطيات الجدول (١٣) والخريطة (٢) يتضح لنا بان المجموع الكلي بلغ (١٣) منتدى، وتصدر قضاء الحلة بواقع (٢) منتدى، فيما لم يسجل اي تواجد للمنشآت الرياضية في نواحي المشروع والكفل وجرف النصر والطلبيعة

المقدمة :

إن التوزيع على الخريطة ببساطة وسيلة من وسائل البحث العلمي، وهي والإحصاء صنوان، فالجدول الإحصائي خريطة رقمية، والخريطة التوزيعية جدول مرسوم، والخريطة بالنسبة

للجغرافي أشبه بالإحصاء بالنسبة لدارس الاقتصاد. والخريطة - في الواقع - وسيلة عالمية للتعبير والتفاهم، تتحدى الحواجز اللغوية، ويستخدمها كثير من ذوي الاختصاص، فالجيولوجي والميتورولوجي والبيدولوجي وعالم النبات وعالم الآثار وعالم الاقتصاد والاجتماع والسياسة، والمهندسون والعسكريون .. إلخ ، كلهم يستخدمون الخرائط، ولا غنى لهم عنها في أعمالهم ودراساتهم وأبحاثهم. إن أهم ما أسهمت به الجغرافية في المعرفة البشرية إنما كان نتيجة لاستخدامها الخريطة في التوزيع والمقارنة والكشف عن أنماط التوزيع العامة^١.

أولاً: مشكلة الدراسة:

(هل يمكن استخدام التمثيل الخرائطي في تمثيل توزيع الخدمات الترفيهية في محافظة بابل لسنة ٢٠٢٢؟).

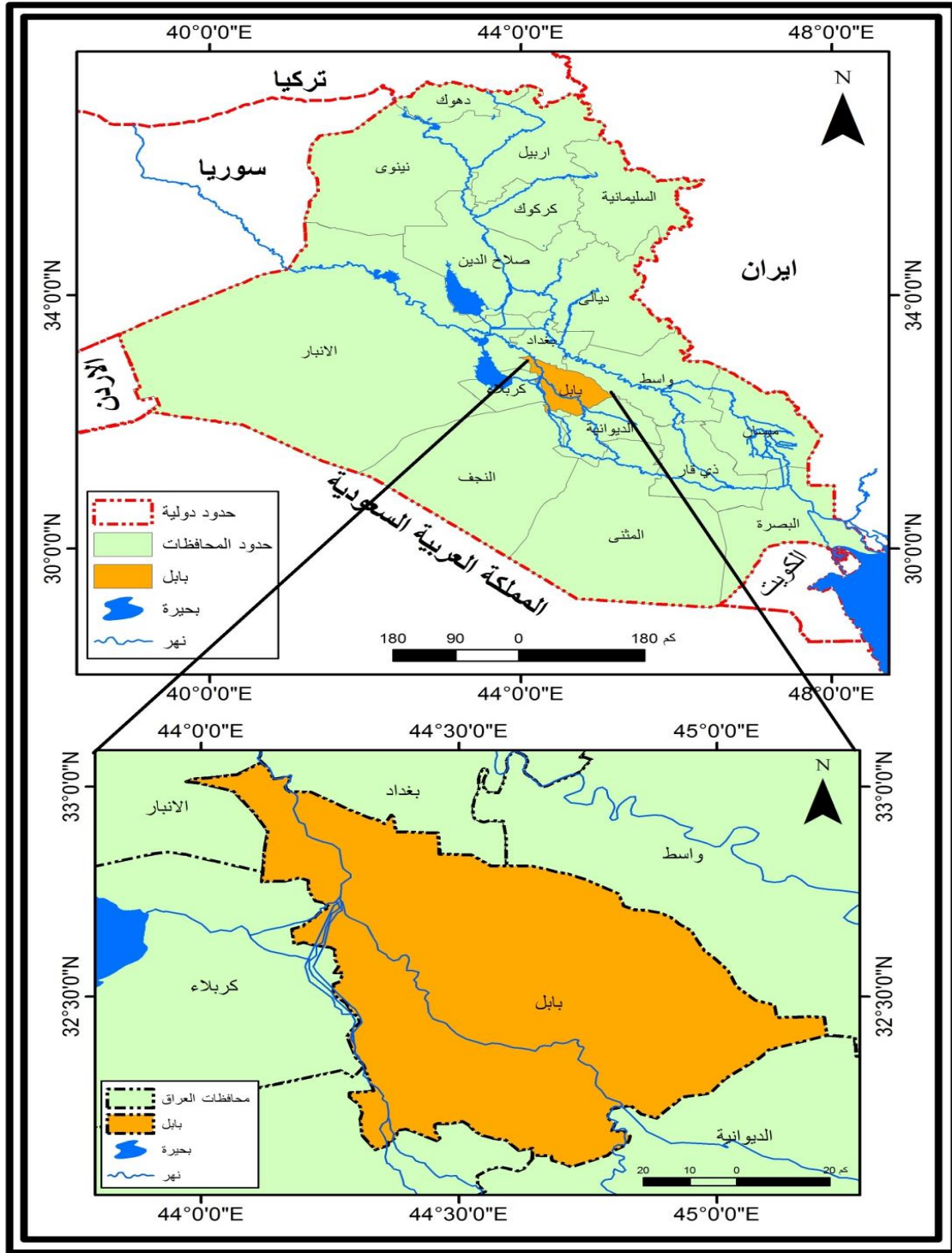
ثانياً: فرضية الدراسة: نستطيع صياغة فرضية الدراسة بالآتي:

(نعم. يمكن استخدام التمثيل الخرائطي في تمثيل الخدمات الترفيهية في محافظة بابل لسنة ٢٠٢٢)

ثالثاً: حدود الدراسة: وتشمل الحدود المكانية

تقع منطقة الدراسة جغرافياً في المنطقة الوسطى من العراق، الخريطة (١)، وتشغل القسم الغربي من السهل الرسوبي والجزء الشمالي من منطقة الفرات الأوسط، وتكون مركز وسط بين عدة محافظات، فتحدها من الشمال محافظة بغداد، بينما حدودها شمالية شرقية وشرقية تكون مع محافظة واسط، والشمالية الغربية مع محافظة الأنبار، ومن الغرب محافظة كربلاء، والجنوب الغربي محافظة النجف، فضلاً عن حدودها الجنوبية فتكون مع محافظة الديوانية خريطة (١)، أما موقع منطقة الدراسة فلكياً فأنها تقع بين دائرتي عرض ($6^- 32^- 8^- 33^-$ شمالاً)، وخطي طول ($57^- 43^- 12^- 45^-$ شرقاً). وتتكون منطقة الدراسة من (١٦) وحدة إدارية، تشمل (٤) أفضية و(١٢) ناحية، الخريطة (٢)، الجدول (١)، وتشغل حيزاً مكانياً تبلغ مساحته (٥١١٩ كم^٢)، تشكل نسبة بلغت (١,١٢%) من مساحة العراق الكلية البالغة (٤٣٥٢٤٤ كم^٢). أما الحدود الزمانية: اعتمدت الدراسة على بيانات خدمات الترفيهية لسنوات (٢٠٢٢).

الخريطة (١) موقع منطقة الدراسة



المصدر : الباحثة بالأعتماد على وزارة الموارد المائية، هيئة المساحة، قسم إنتاج الخرائط، خريطة العراق الإدارية، مقياس ١/١٠٠٠٠٠٠ لسنة ٢٠١٠

الجدول (١)

التقسيمات الإدارية في منطقة الدراسة ومساحتها (كم^٢)

اسم القضاء	الوحدة الإدارية	المساحة (كم ^٢)	النسبة (%)
قضاء الحلة	مركز قضاء الحلة	١٦١	٣.١٧
	ناحية الكفل	٥٢٦	١٠.٣٢
	ناحية أبي غرق	١٩١	٣.٧٦
مجموع مساحة قضاء الحلة		٨٧٨	١٧.٢٥
قضاء المحاويل	المحاويل	٦٠٠	١١.٧٩
	ناحية المشروع	٨٣٤	١٦.٣٧
	ناحية الأمام	٧٥	١.٤٧
	ناحية النيل	١٥٨	٣.١٠
مجموع مساحة قضاء المحاويل		١٦٦٧	٣٢.٧٣
قضاء الهاشمية	مركز قضاء الهاشمية	٥	٠.٠٩
	ناحية القاسم	٣٣٤	٦.٥٦
	ناحية الطليعة	٣٠٣	٥.٩١
	ناحية المدحتية	٥٠٢	٩.٨٦
	ناحية الشوملي	٥٠٣	٩.٨٧
مجموع مساحة قضاء الهاشمية		١٦٤٦	٣٢.٢٩
قضاء المسيب	مركز قضاء المسيب	٢٥٧	٥.٠٤
	ناحية سدة الهندية	٨	٠.١٥
	ناحية جرف النصر	٣٨٨	٧.٦١
	ناحية الأسكندرية	٢٤٩	٤.٨٩
مجموع مساحة قضاء المسيب		٩٢٨	١٧.٦٩
مجموع المساحة الكلية للمحافظة		٥١١٩	%١٠٠

المصدر : وزارة التخطيط، الجهاز المركزي للإحصاء، مديرية إحصاء بابل، بيانات غير منشورة، ٢٠١٩

أولاً: التوزيع العددي والنسبي للمواقع الأثرية في محافظة بابل لسنة ٢٠٢٢ :

تعد المواقع الأثرية في أي بلد من الموروثات الحضارية والتاريخية القديمة المهمة، إذ لا يكاد أي بلد إن يخلو من أثار الشعوب والأمم السابقة التي أقيمت عاشت على أرضه، فالمسألة فيها ديمومة طالما الإنسان موجود على الأرض، فهناك بقايا موجودة على أشكال متعددة من مبان أثرية وإشانات قديمة وما تحتويه من كسر فخارية وقطع أثرية، فهذه البقايا ذات أهمية كبيرة في أبراز الجانب المنير للأمم والشعوب على مستوى الاجتماعي والاقتصادي^(كهار، ٢٠١٩): (١٨٢). إذ يتخذ التوزيع المكاني للمواقع الأثرية توزيع غير منتظم إذ تتباين بين الوحدات لإدارية



للمحافظة، فمن خلال معطيات الجدول (٢) والخريطة (٣) يتضح لنا بان المجموع الكلي بلغ (٣٨٧) موقعاً، وتصدر ناحيتي المشروع والكفل بواقع (٤٢) موقعاً ، فيما يليها كل من ناحية المدحتية والشوملي بنحو (٤١، ٣٧) موقعاً، فيما سجل ادنى تواجد للمواقع الاثرية في كل من قضاء الهاشمية بنحو (٥) موقع، وترجع أسباب ذلك إلى تأثير مجموعة من العوامل الطبيعية والبشرية تؤثر بطريقة منفردة أو متجمعة مع بعضها البعض.

ويتضح من الجدول (٢٠) وباستخدام الدرجات المعيارية حيث يمكن التمييز بين عدد من المواقع الاثرية في منطقة الدراسة، وهي كالاتي:

١- المستوى الأول (+٠.٥٠ فأكثر): ضم هذا المستوى خمس وحدات ادارية (ناحية المدحتية والمشروع والكفل والشوملي والنيل) بنسبة (١٠، ١٠، ١٠، ٩.٥، ٨.٢)% من المجموع الكلي.

٢- المستوى الثاني (+٠.٠٠١ _ +٠.٤٩): وضم هذا المستوى وحدتين إدارية وهي (ناحيتي الاسكندرية وجرف النصر) بنحو(٦.٩، ٧.٢)%.

٣- المستوى الثالث (-٠.٠٠١ _ -٠.٤٩): ضم هذا المستوى وحدتين ادارية وهي (القاسم وابي غرق) بنحو (٤.٩، ٥.١)% من المجموع الكلي.

٤- المستوى الرابع (-٠.٥٠ فأقل): وقد ضم هذا المستوى سبع وحدات ادارية وهي كل من (الحلة والمسيب والسدة والهاشمية والمحاويل والامام والطليعة) بنسبة (٤.٦، ٣.٣، ٤.٣، ١.٢، ٤.١، ٣.٦، ٤.١)% من المجموع الكلي.

الجدول (٢) التوزيع العددي والنسبي للمواقع الاثرية في محافظة بابل لسنة ٢٠٢٢

الوحدات الادارية	المواقع الاثرية	
	العدد	%
مركز الحلة	١٨	٤.٦
ناحية الاسكندرية	٢٧	٦.٩
مركز المسيب	١٣	٣.٣
ناحية القاسم	١٩	٤.٩
ناحية المدحتية	٤١	١٠
ناحية السدة	١٧	٤.٣
مركز الهاشمية	٥	١.٢
مركز المحاويل	١٦	٤.١
ناحية المشروع	٤٢	١٠
ناحية الكفل	٤٢	١٠
ناحية الشوملي	٣٧	٩.٥



التمثيل الخرائطي للخدمات الترفيهية في محافظة بابل لسنة ٢٠٢٢

0.33	٧.٢	٢٨	ناحية جرف الصخر
-0.36	٥.١	٢٠	ناحية ابي غرق
-0.88	٣.٦	١٤	ناحية الامام
-0.70	٤.١	١٦	ناحية الطليعة
0.67	٨.٢	٣٢	ناحية النيل
387			المجموع
24.19			الوسط الحسابي
11.63			الانحراف المعياري

المصدر: وزارة الثقافة، هيئة الآثار والتراث، دائرة التحريات والتنقيبات، دائرة الآثار والتراث في بابل، (بيانات غير منشورة)، ٢٠٢٠ .



الخريطة (٣) التوزيع العددي للمواقع الاثرية في محافظة بابل لسنة ٢٠٢٢



المصدر: الباحثة بالاعتماد على الجدول (٢)



ثانياً: التوزيع العددي والنسبي للمتنزهات في محافظة بابل لسنة ٢٠٢٢ :

يمكن تعريف المتنزهات بكونها تلك المنطقة التي يمكن زراعة عدد من الاشجار الكبيرة والعالية فيها، والتي تضيف جمالاً طبيعياً على الاحياء السكنية، وفي العادة يخترق المتنزه عدداً من الممرات والمماشى والتي يستفيد منها السكان للتنقل او التمشي او التنزه وقضاء اوقات الفراغ^٣ (عبد اللطيف، ٢٠٢١: ٤٣٠). يتضح من خلال المعطيات الرقمية في الجدول (٣) والخريطة (٤) لنا بان المجموع الكلي بلغ (٣٨٨) متنزهاً، وتصدر ناحيتي الحلة والمسيب بواقع (٥٨، ٤٤) متنزهاً، فيما سجل ادنى تواجد للمتنزهات في كل من الامام والشوملي بنحو (١٢، ٩) متنزهاً، وترجع أسباب ذلك إلى تأثير مجموعة من العوامل الطبيعية والبشرية تؤثر بطريقة منفردة أو متجمعة مع بعضها البعض.

ويتضح من الجدول (٢٠) وباستخدام الدرجات المعيارية حيث يمكن التمييز بين عدد من المواقع الاثرية في منطقة الدراسة، وهي كالاتي:

- ١- المستوى الأول (+٠.٥٠ فأكثر): ضم هذا المستوى اربع وحدات ادارية (الحلة والمسيب والمدحتية والمشروع والنيل) بنسبة (١٤.٩، ١١.٣، ٩.٥، ٩.٨، ٤.٤)% من المجموع الكلي.
- ٢- المستوى الثاني (+٠.٠٠١ - +٠.٤٩): وضم هذا المستوى ثلاث وحدات ادارية وهي (القاسم والهاشمية وابي غرق) بنحو (٤.٦، ٦.٧، ٧.٥)%.
- ٣- المستوى الثالث (-٠.٠٠١ - -٠.٤٩): ضم هذا المستوى وحدتين ادارية وهي (المحاويل والكفل) بنحو (٥.٧، ٥.٤)% من المجموع الكلي.
- ٤- المستوى الرابع (-٠.٥٠ فأقل): وقد ضم هذا المستوى سبع وحدات ادارية وهي كل من (الاسكندرية والسدة والشوملي وجرف النصر والامام والطليعة) بنسبة (٤.١، ٤.١، ٢.٣، ٠.٨، ٣.١، ٣.٩، ٤.٤)% من المجموع الكلي.

ثالثاً: التوزيع العددي والنسبي للكازينوهات في محافظة بابل لسنة ٢٠٢٢ :

يتضح من خلال المعطيات الرقمية في الجدول (٣) والخريطة (٥) لنا بان المجموع الكلي بلغ (٥١٨) متنزهاً، وتصدر نواحي الحلة والمسيب وابي غرق بواقع (١٥٣، ٤٤، ٤٢) كازينوا، فيما سجل ادنى تواجد للكازينوهات في كل من السدة والنيل وجرف النصر بنحو (١٤، ١٢، ٩) متنزهاً، وترجع أسباب ذلك إلى تأثير مجموعة من العوامل الطبيعية والبشرية تؤثر بطريقة منفردة أو متجمعة مع بعضها البعض.

ويتضح من الجدول (٢٠) وباستخدام الدرجات المعيارية حيث يمكن التمييز بين عدد من المواقع الاثرية في منطقة الدراسة، وهي كالاتي:

١- المستوى الأول (+٠.٥٠ فأكثر): ضم هذا المستوى وحدة ادارية واحدة وهي (الحلة) بنسبة (٢٩.٥%) من المجموع الكلي.

٢- المستوى الثاني (+٠.٠٠١ _ ٠.٤٩): وضم هذا المستوى ثلاث وحدات ادارية وهي (المسيب والقاسم والمحاويل وابي غرق) بنحو (٨.٥، ٧.١، ٧.٥، ٨.١) %.

٣- المستوى الثالث (-٠.٠٠١ _ ٠.٤٩): ضم هذا المستوى سبع وحدات ادارية وهي (الاسكندرية والمدحتية والهاشمية والمشروع والكفل والشوملي والطليعة) بنحو (٦.٥، ٦.٠، ٤.٢، ٣.١، ٣.٧، ٤.٤، ٣.٥) % من المجموع الكلي.

٤- المستوى الرابع (-٠.٥٠ فأقل): وقد ضم هذا المستوى اربع وحدات ادارية وهي كل من (السدة وجرف الصخر والامام والنيل) بنسبة (٢.٧، ١.٧، ١.٩، ٢.٣) % من المجموع الكلي.

الجدول (٣)

التوزيع العددي والنسبي للمتنزهات والكازينوهات في محافظة بابل لسنة ٢٠٢٢

الدرجة المعيارية	الكازينوهات		المتنزهات		الوحدات الادارية
	العدد	%	الدرجة المعيارية	العدد	
3.53	١٥٣	٢٩.٥	2.38	٥٨	مركز الحلة
-0.10	٢٩	٥.٦	-0.57	١٦	ناحية الاسكندرية
0.34	٤٤	٨.٥	1.40	٤٤	مركز المسيب
0.14	٣٧	٧.١	0.06	٢٥	ناحية القاسم
-0.04	٣١	٦.٠	0.90	٣٧	ناحية المدحتية
-0.54	١٤	٢.٧	-0.57	١٦	ناحية السدة
-0.30	٢٢	٤.٢	0.13	٢٦	مركز الهاشمية
0.19	٣٩	٧.٥	-0.15	٢٢	مركز المحاويل
-0.48	١٦	٣.١	0.97	٣٨	ناحية المشروع
-0.39	١٩	٣.٧	-0.22	٢١	ناحية الكفل
-0.27	٢٣	٤.٤	-1.07	٩	ناحية الشوملي
-0.68	٩	١.٧	-1.49	٣	ناحية جرف الصخر
0.28	٤٢	٨.١	0.34	٢٩	ناحية ابي غرق

التمثيل الخرائطي للخدمات الترفيهية في محافظة بابل لسنة ٢٠٢٢

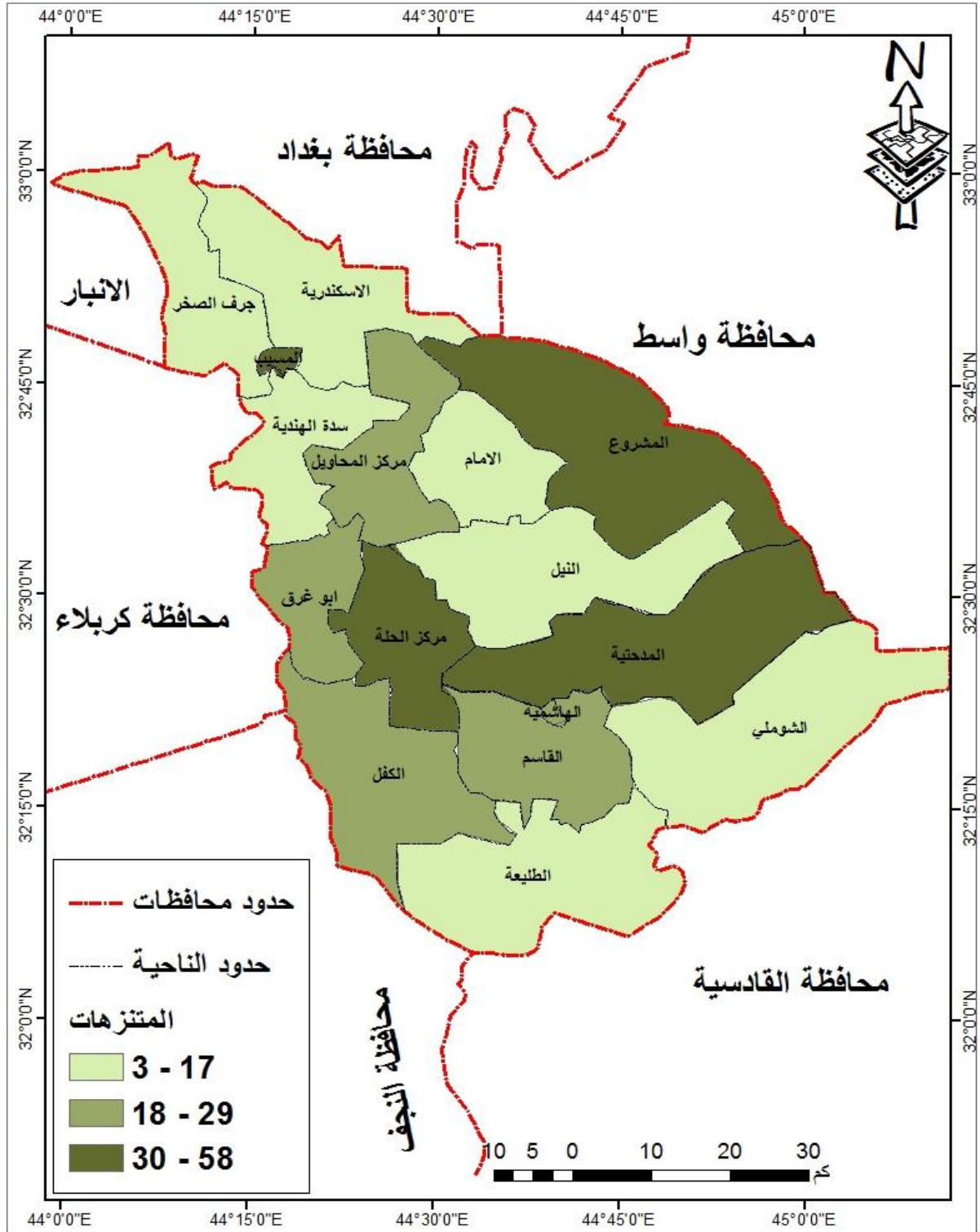


-0.66	١.٩	١٠	-0.85	٣.١	١٢	ناحية الامام
-0.42	٣.٥	١٨	-0.64	٣.٩	١٥	ناحية الطليعة
-0.60	٢.٣	١٢	-0.50	٤.٤	١٧	ناحية النيل
518			388			المجموع
32.38			24.25			الوسط الحسابي
34.16			14.22			الانحراف المعياري

المصدر: مديرية بلديات محافظة بابل ، شعبة الحدائق والمتنزهات، بيانات غير منشورة ، ٢٠٢٠ .

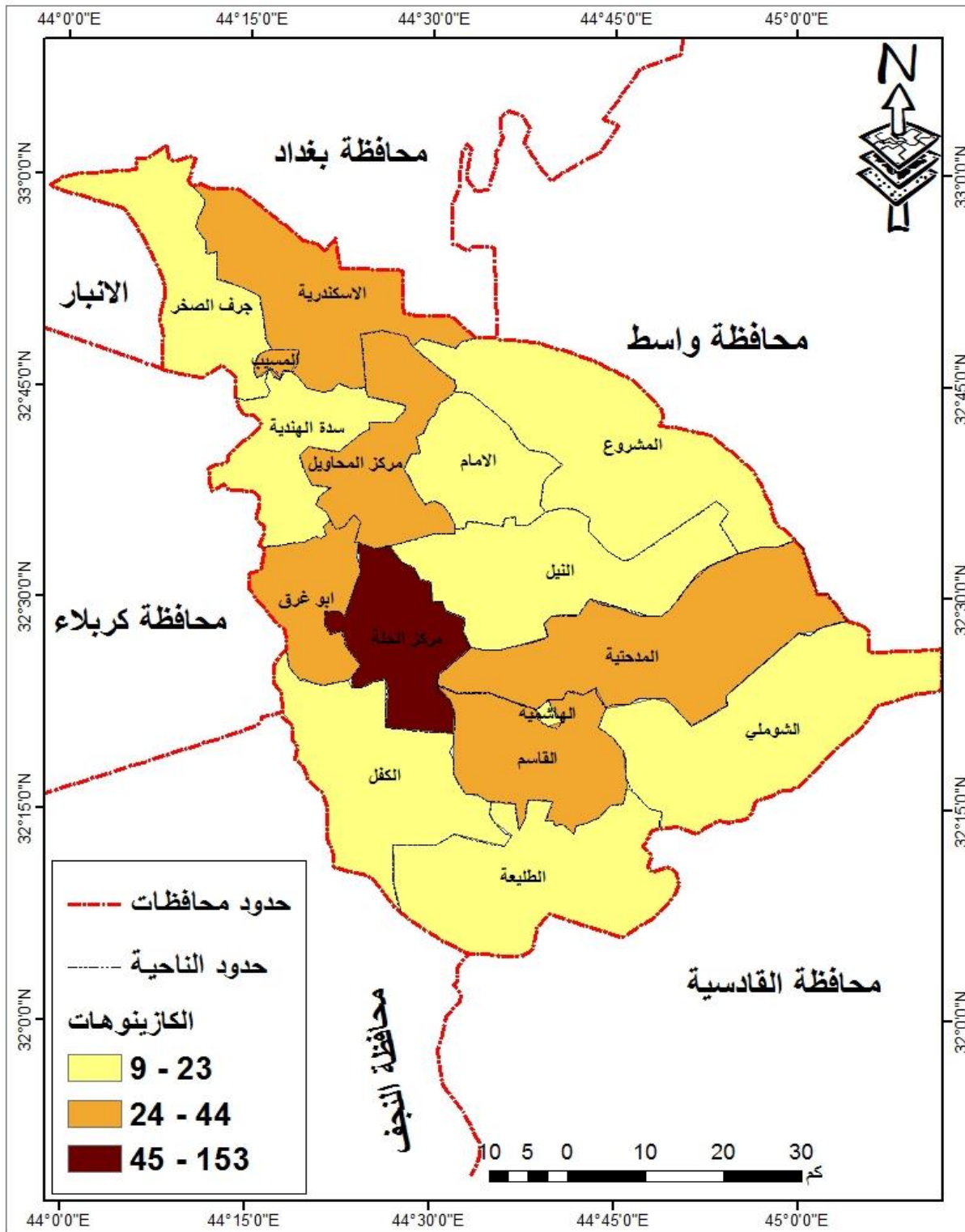


الخريطة (٤) التوزيع العددي للمتنزهات في محافظة بابل لسنة ٢٠٢٢



المصدر: الباحثة بالاعتماد على الجدول (٣)

الخريطة (٥) التوزيع العددي للكازينوهات في محافظة بابل لسنة ٢٠٢٢



المصدر: الباحثة بالاعتماد على الجدول (٣)

رابعاً: التوزيع العددي والنسبي للنوادي الرياضية في محافظة بابل لسنة ٢٠٢٢ :

وهو جمعية ثقافية وسياسية وسياحية للعب والقراءة، ولأنشائه يتطلب مجموعة من الصفات تتمثل في المسيرين لكل نشاط رياضي، وتحديد اوقات كافية لاستعمال الاجهزة الرياضية وتنظيم المنافسات والتدريبات^٤ (علي، ٢٠١٦: ١٤).

يتبين من المعطيات الرقمية في الجدول (٤) والخريطة (٦) بأن هناك تباين مكاني في النوادي الرياضية في منطقة الدراسة، إذ أن المجموع الكلي للنوادي الرياضية بلغ (١٥ نادياً)، حيث سجل مركز قضاء الحلة والمحاويل صدارة الوحدات الإدارية بـ(٥، ٢ نادي)، فيما لم يسجل اي تواجد للنادية الرياضية في نواحي المدحتية والهاشمية وجرف النصر والامام والطلبيعة والنيل. وبعتماد جدول (١) وباستخدام الدرجات المعيارية يمكن التمييز بين عدد من المستويات للتوزيع العددي للنادية الرياضية في محافظة بابل .

المستوى الأول: (+٠,٥٠ فأكثر): احتوى هذا المستوى على وحدتين اداريتين عام (٢٠٢٢) هما (قضاء الحلة، قضاء المحاويل) وبلغت نسبة هذا المستوى (٣٣.٣، ١٣.٣)% من المجموع الكلي.

المستوى الثاني: (٠,٠٠ _ +٠,٤٩): ويضم هذا المستوى ثمان وحدات إدارية هي (الاسكندرية والمسيب والقاسم والسدة والمشروع والكفل والشوملي وابي غرق) وبنسبة (٦.٧)% من المجموع الكلي في محافظة بابل لعام (٢٠٢٢).

المستوى الثالث: (-٠,٠١ _ -٠,٤٩): لا يوجد اي وحدة ادارية ضمن هذا المستوى.

المستوى الرابع: (-٠,٥٠ فأقل): شمل هذا المستوى ست وحدات ادارية هي (المدحتية والهاشمية والجرف والامام والطلبيعة والنيل) لعام ٢٠٢٢ وبنسب (صفر)% على التوالي.

خامساً: التوزيع العددي والنسبي للملاعب الرياضية في محافظة بابل لسنة ٢٠٢٢ :

الملعب لفظ يطلق على أي مساحة أو فراغ من الأرض المستوية الخالية من الموانع ذات أبعاد محددة تمارس عليها الأنشطة الرياضية المختلفة ويكون لها شكل هندسي محدود ولها مواصفات عند إنشائها أو تخطيطها (<https://history-physical-ed.yoo7.com/t2263-topic>).

يتضح من خلال المعطيات الرقمية في الجدول (٤) والخريطة (٧) لنا بان المجموع الكلي بلغ (٨) ملعباً، وتصدر ناحية الحلة بواقع (٢) ملعبين، فيما لم يسجل اي تواجد للملاعب في كل من (الاسكندرية والمسيب والمشروع والكفل والشوملي وجرف النصر وابي غرق والامام والنيل).

ويتضح من الجدول (٢٠) وباستخدام الدرجات المعيارية حيث يمكن التمييز بين عدد من الملاعب في منطقة الدراسة، وهي كالآتي:



- ١- المستوى الأول (+٠.٥٠ فأكثر): ضم هذا المستوى سبع وحدات وهي (الحلة) بنسبة (٢٥%) من المجموع الكلي. و (القاسم والمدحتية و السدة والهاشمية والمحاويل والطليعة) بنسبة (١٣%) من المجموع الكلي.
- ٢- المستوى الثاني (+٠.٠٠١ _ +٠.٤٩): لا يوجد ضمن هذا المستوى أي وحدة ادارية.
- ٣- المستوى الثالث (-٠.٠٠١ _ -٠.٤٩): لا يوجد ضمن هذا المستوى أي وحدة ادارية.
- ٤- المستوى الرابع (-٠.٥٠ فأقل): وقد ضم هذا المستوى تسع وحدات ادارية وهي كل من (الاسكندرية والمسيب والمشروع والكفل والشوملي وجرف النصر وابي غرق والامام والنيل) بنسبة (صفر).

الجدول (٤)

التوزيع العددي والنسبي للنوادي والملاعب الرياضية في محافظة بابل لسنة ٢٠٢٢

الملاعب الرياضية			النوادي الرياضية			الوحدات الادارية
الدرجة المعيارية	%	العدد	الدرجة المعيارية	%	العدد	
2.38	25	٢	3.27	٣٣.٣	٥	مركز الحلة
-0.79	٠	٠	0.05	٦.٧	١	ناحية الاسكندرية
-0.79	٠	٠	0.05	٦.٧	١	مركز المسيب
0.79	13	١	0.05	٦.٧	١	ناحية القاسم
0.79	13	١	-0.76	٠.٠	٠	ناحية المدحتية
0.79	13	١	0.05	٦.٧	١	ناحية السدة
0.79	13	١	-0.76	٠.٠	٠	مركز الهاشمية
0.79	13	١	0.85	١٣.٣	٢	مركز المحاويل
-0.79	٠	٠	0.05	٦.٧	١	ناحية المشروع
-0.79	٠	٠	0.05	٦.٧	١	ناحية الكفل
-0.79	٠	٠	0.05	٦.٧	١	ناحية الشوملي
-0.79	٠	٠	-0.76	٠.٠	٠	ناحية جرف الصخر
-0.79	٠	٠	0.05	٦.٧	١	ناحية ابي غرق





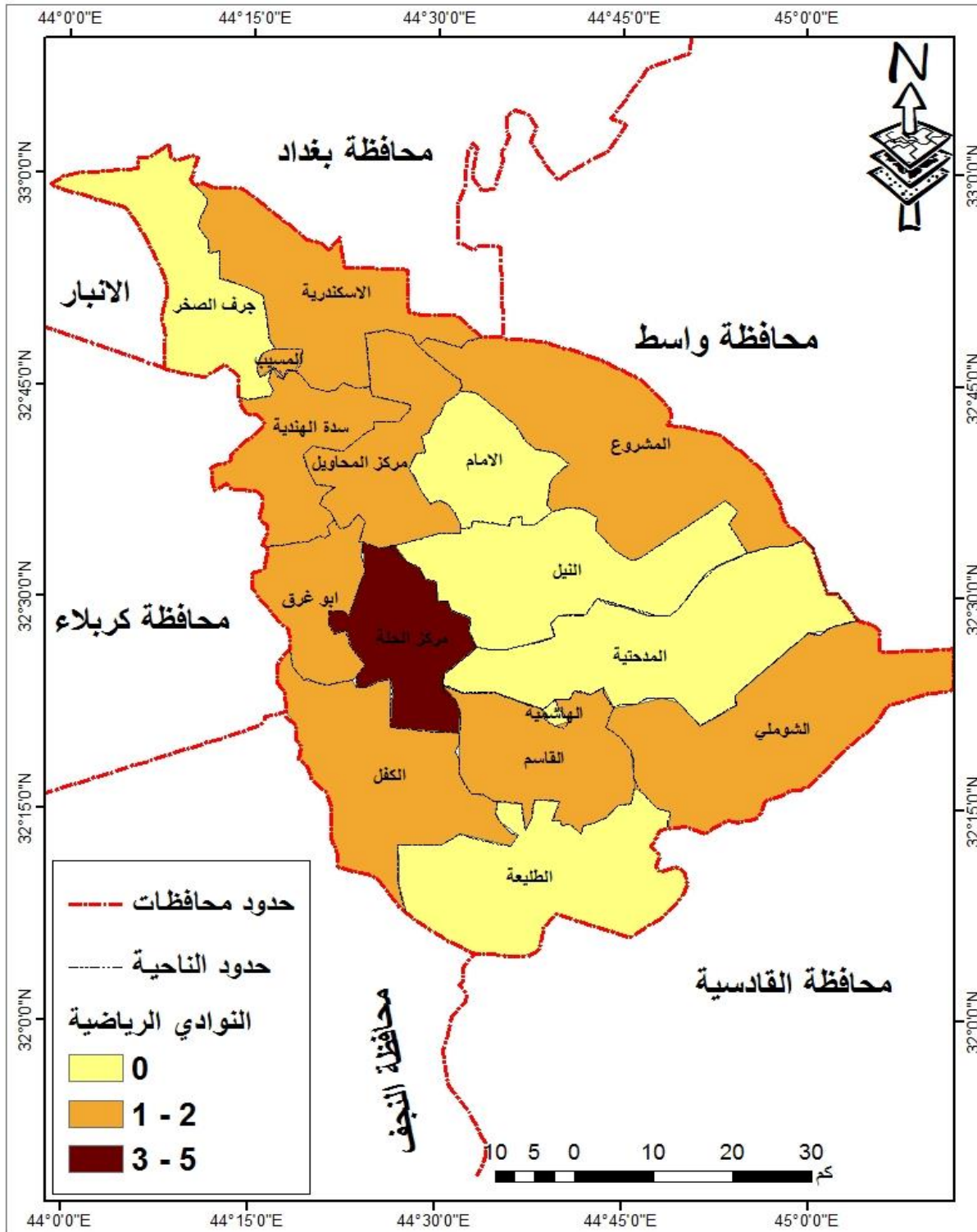
التمثيل الخرائطي للخدمات الترفيهية في محافظة بابل لسنة ٢٠٢٢

-0.79	٠	٠	-0.76	٠	٠	ناحية الامام
0.79	13	١	-0.76	٠	٠	ناحية الطليعة
-0.79	٠	٠	-0.76	٠	٠	ناحية النيل
8			15			المجموع
0.50			0.94			الوسط الحسابي
0.63			1.24			الانحراف المعياري

المصدر: مديرية شباب والرياضة في محافظة بابل ، بيانات غير منشورة ٢٠٢٠

الخريطة (٦) التوزيع العددي للنوادي الرياضية في محافظة بابل لسنة ٢٠٢٢

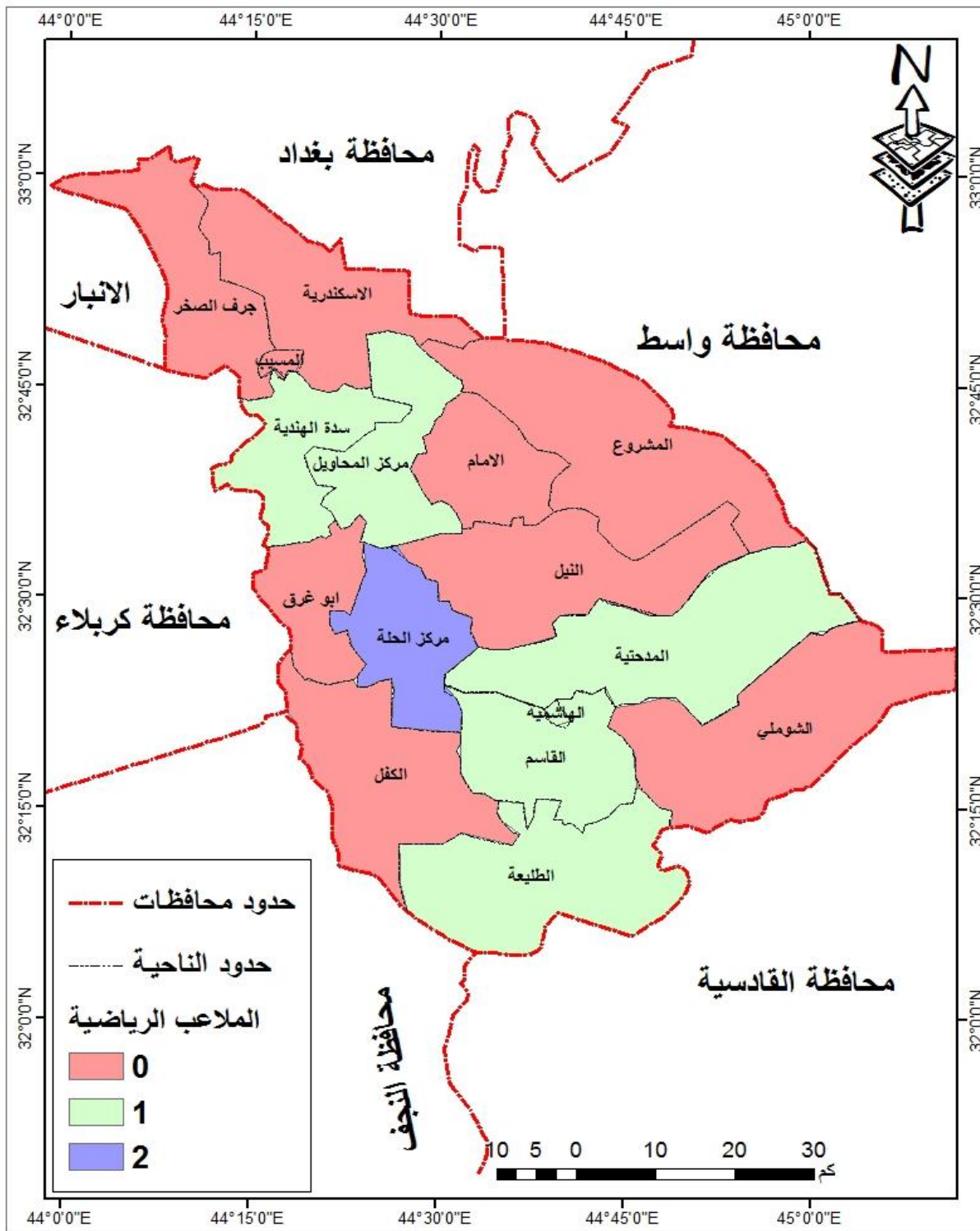




المصدر: الباحثة بالاعتماد على الجدول (٤)

الخريطة (٧) التوزيع العددي الملاعب الرياضية في محافظة بابل لسنة ٢٠٢٢





المصدر: الباحثة بالاعتماد على الجدول (٤)

سادساً: التوزيع العددي والنسبي للمنتديات الرياضية في محافظة بابل لسنة ٢٠٢٢ :



تتواجد المنتديات الرياضية في كافة المحافظات العراقية كما انها تتوزع على الاقضية والنواحي ودون استثناء ويرتاها الشباب من مختلف الفئات العمرية (شباب اشبال وفتية) حيث تقوم برعايتهم والاهتمام بهم وتقديم كل ما من شأنه تهيئة الاجواء لغرض ممارستهم للأنشطة ويتم عن طريقها اكتشاف مواهبهم المختلفة^(بريسم، ٢٠٠٨: ١٥١).

اذ يتخذ التوزيع المكاني للمنتديات الرياضية توزيع غير منتظم اذ تتباين بين الوحدات لإدارية للمحافظة، فمن خلال معطيات الجدول (٥) والخريطة (٨) يتضح لنا بان المجموع الكلي بلغ (١٣) منتدي، وتصدر قضاء الحلة بواقع (٢) منتدي، فيما لم يسجل اي تواجد للمنتديات الرياضية في نواحي المشروع والكفل وجرف النصر والطيعة.

ويتضح من الجدول (٢٠) وباستخدام الدرجات المعيارية حيث يمكن التمييز بين عدد من المنتدى الرياضية في منطقة الدراسة، وهي كالاتي:

١- المستوى الأول (+٠.٥٠ فأكثر): ضم هذا المستوى وحدة ادارية واحدة (الحلة) بنسبة (١٥.٤) % من المجموع الكلي.

٢- المستوى الثاني (+٠.٠٠١ - ٠.٤٩): وضم هذا المستوى احد عشر وحدة ادارية وهي (الاسكندرية والمسيب والقاسم والمدحتية والسدة والهاشمية والمحاويل والشوملي وابي غرق والامام والنيل) بنحو (٧.٧) % من المجموع الكلي.

٣- المستوى الثالث (-٠.٠٠١ - ٠.٤٩): لا يوجد ضمن هذا المستوى أي وحدة ادارية.

٤- المستوى الرابع (-٠.٥٠ فأقل): وقد ضم هذا المستوى اربع وحدات ادارية وهي كل من (المشروع والكفل وجرف النصر والطيعة) بنسبة (صفر) % من المجموع الكلي.

الجدول (٥)

التوزيع العددي والنسبي للمنتديات الرياضية في محافظة بابل لسنة ٢٠٢٢

الدرجة المعيارية	المنتديات الرياضية		الوحدات الادارية
	%	العدد	
2.20	15.4	٢	مركز الحلة
0.35	7.7	١	ناحية الاسكندرية
0.35	7.7	١	مركز المسيب
0.35	7.7	١	ناحية القاسم
0.35	7.7	١	ناحية المدحتية
0.35	7.7	١	ناحية السدة
0.35	7.7	١	مركز الهاشمية
0.35	7.7	١	مركز المحاويل



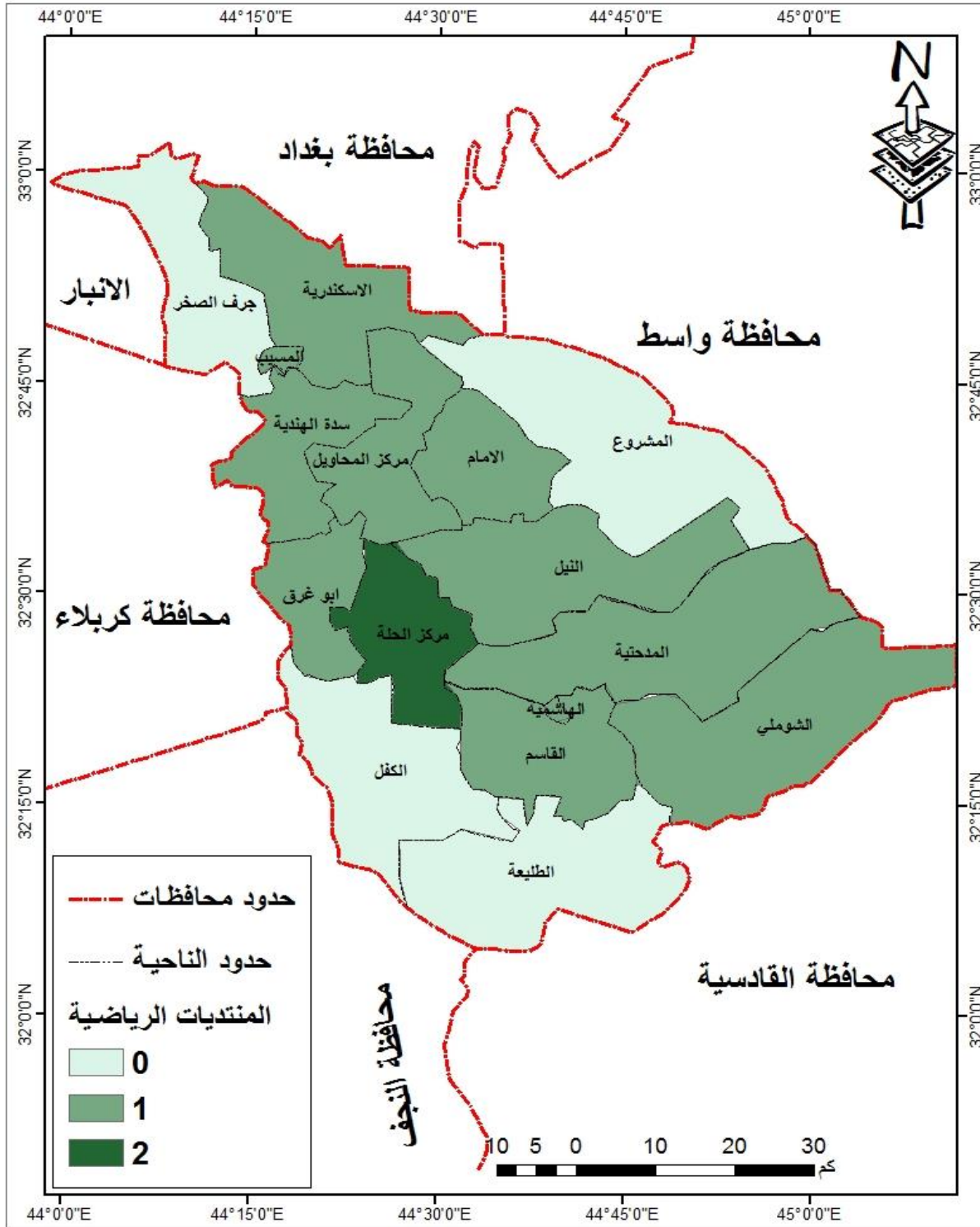
التمثيل الخرائطي للخدمات الترفيهية في محافظة بابل لسنة ٢٠٢٢

-1.50	0.0	٠	ناحية المشروع
-1.50	0.0	٠	ناحية الكفل
0.35	7.7	١	ناحية الشوملي
-1.50	0.0	٠	ناحية جرف الصخر
0.35	7.7	١	ناحية ابي غرق
0.35	7.7	١	ناحية الامام
-1.50	0.0	٠	ناحية الطليعة
0.35	7.7	١	ناحية النيل
13			المجموع
0.81			الوسط الحسابي
0.54			الانحراف المعياري

المصدر: مديرية شباب والرياضة في محافظة بابل ، بيانات غير منشورة ٢٠٢٠



الخريطة (٨) التوزيع العددي للمنتديات الرياضية في محافظة بابل لسنة ٢٠٢٢



المصدر: الباحثة بالاعتماد على الجدول (٤)



الاستنتاجات :

١_ يتخذ التوزيع المكاني للمواقع الاثرية توزيع غير منتظم اذ تتباين بين الوحدات لإدارية للمحافظة، أذ يتضح لنا بان المجموع الكلي بلغ (٣٨٧) موقعاً، وتصدر ناحيتي المشروع والكفل بواقع (٤٢) موقعاً لكل واحدة منهما.

٢_ يتضح من خلال المعطيات الرقمية بان المجموع الكلي بلغ (٣٨٨) متنزهاً، وتصدر ناحيتي الحلة والمسيب بواقع (٥٨، ٤٤) متنزهاً، فيما سجل ادنى تواجد للمتنزهات في كل من الامام والشوملي بنحو (١٢، ٩) متنزهاً.

٣_ ان المجموع الكلي بلغ (٥١٨) كازينو، وتصدر نواحي الحلة والمسيب وابي غرق بواقع (١٥٣، ٤٤، ٤٢) كازينوا، فيما سجل ادنى تواجد للكازينوهات في كل من السدة والنيل وجرف النصر بنحو (١٤، ١٢، ٩) كازينو.

٤_ اذ يتخذ التوزيع المكاني للمنتديات الرياضية توزيع غير منتظم اذ تتباين بين الوحدات لإدارية للمحافظة، فمن خلال معطيات الجدول (١٣) والخريطة (٢) يتضح لنا بان المجموع الكلي بلغ (١٣) منتدي، وتصدر قضاء الحلة بواقع (٢) منتدي، فيما لم يسجل اي تواجد للمنتديات الرياضية في نواحي المشروع والكفل وجرف النصر والطليعة

التوصيات :

١_ الاهتمام بصورة كبيرة بدراسة التمثيل الخرائطي للخدمات الترفيهية لمعرفة التباين المكاني والتوزيع لمجموعة هذه الخدمات.

٢_ تعزز هذه الدراسات الاهتمام بالخدمات الترفيهية والتوجه نحو الاهتمام بها وصيانتها.

الهوامش:

^١ عذراء طارق خورشيد البياتي، محافظة كربلاء دراسة تطبيقية في الخرائط الإقليمية، رسالة ماجستير، كلية التربية للبنات، جامعة بغداد، ٢٠٠٩، ص ١٤

^٢ عبد الكريم عباس كريم كهار، العمليات المورفومناخية وتأثيرها على المواقع الاثرية في محافظة واسط، رسالة ماجستير، كلية التربية للعلوم الانسانية، جامعة واسط، ٢٠١٩، ص ١٨٢.

^٣ علاء الدين اسامة عبد اللطيف، اثر تطوير الحدائق والمتنزهات على الجذب السياحي في مصر، مجلة اتحاد الجامعات العربية للسياحة والضيافة، المجلد ٢٠، العدد ٤، ٢٠٢١، ص ٤٣٠

^٤ لبصير علي، قوانين تسيير النوادي الرياضية ومدى تماشيها مع الواقع الحالي للرياضة في الجزائر، رسالة ماجستير، معهد علوم وتقنيات النشاطات البدنية والرياضية، جامعة محمد خيضر بسكرة، ٢٠١٦، ص ١٤

° نعيم عبد الحسين بريسم، منتديات الشباب في العراق بين الواقع والطموح، مجلة علوم التربية الرياضية، المجلد الاول، العدد التاسع، ٢٠٠٨، ص ١٥١.

المصادر والمراجع :

- ١- عذراء طارق خورشيد البياتي، محافظة كربلاء دراسة تطبيقية في الخرائط الإقليمية، رسالة ماجستير، كلية التربية للبنات، جامعة بغداد، ٢٠٠٩.
- ٢- عبد الكريم عباس كريم كهار، العمليات المورفومناخية وتأثيرها على المواقع الأثرية في محافظة واسط، رسالة ماجستير، كلية التربية للعلوم الانسانية، جامعة واسط، ٢٠١٩.
- ٣- علاء الدين اسامة عبد اللطيف، اثر تطوير الحدائق والمنتزهات على الجذب السياحي في مصر، مجلة اتحاد الجامعات العربية للسياحة والضيافة، المجلد ٢٠، العدد ٤، ٢٠٢١.
- ٤- لبصير علي، قوانين تسيير النوادي الرياضية ومدى تماشيها مع الواقع الحالي للرياضة في الجزائر، رسالة ماجستير، معهد علوم وتقنيات النشاطات البدنية والرياضية، جامعة محمد خيضر بسكرة، ٢٠١٦.
- ٥- نعيم عبد الحسين بريسم، منتديات الشباب في العراق بين الواقع والطموح، مجلة علوم التربية الرياضية، المجلد الاول، العدد التاسع، ٢٠٠٨.
- ٦- وزارة التخطيط، الجهاز المركزي للإحصاء، مديرية إحصاء بابل، بيانات غير منشورة، ٢٠١٩.
- ٧- مديرية بلديات محافظة بابل، شعبة الحدائق والمنتزهات، بيانات غير منشورة، ٢٠٢٠.
- ٨- مديرية شباب والرياضة في محافظة بابل، بيانات غير منشورة ٢٠٢٠.
- ٩- المصدر: وزارة الثقافة، هيئة الآثار والتراث، دائرة التحريات والتفتيشات، دائرة الآثار والتراث في بابل، (بيانات غير منشورة)، ٢٠٢٠.

Sources and references:

- 1_ Azhra Tariq Khurshid Al-Bayati, Karbala Governorate, an applied study in regional maps, Master's thesis, College of Education for Girls, University of Baghdad, 2009.
- 2_ Abdul Karim Abbas Karim Kahar, morpho-climatic processes and their impact on archaeological sites in Wasit Governorate, Master's thesis, College of Education for the Humanities, University of Wasit, 2019.
- 3 -Aladdin Osama Abdel Latif, The impact of the development of gardens and parks on tourist attractions in Egypt, Journal of the Association of Arab Universities for Tourism and Hospitality, Volume 20, Issue 4, 2021.
- 4_ Labasir Ali, the laws of running sports clubs and the extent of their compatibility with the current reality of sports in Algeria, Master's thesis, Institute of Science and Technology of Physical and Sports Activities, Mohamed Kheidar University of Biskra, 2016.
- 5_ Naeem Abdul Hussein Barism, Youth Forums in Iraq between Reality and Ambition, Journal of Physical Education Sciences, Volume One, Issue Nine, 2008.
- 6 -Ministry of Planning, Central Bureau of Statistics, Babylon Statistics Directorate, unpublished data, 2019
- 7_ Babil Governorate Municipalities Directorate, Parks and Recreation Division, unpublished data, 2020.
- 8_ Directorate of Youth and Sports in Babil Governorate, unpublished data 2020
- 9_ Source: Ministry of Culture, Authority of Antiquities and Heritage, Department of Investigations and Excavations, Department of Antiquities and Heritage in Babylon, (unpublished data), 2020.