



التحليل المكاني للصناعات المتوسطة في محافظة بابل للمدة ( ٢٠٢٢ - ٢٠٢٤ )

## التحليل المكاني للصناعات المتوسطة في محافظة بابل للمدة ( ٢٠٢٢ - ٢٠٢٤ )

أ.م.د. رقية فاضل عبد الله فيروز الحسن محمد عبد الستار صادق البو مصطفى

جامعة بابل - كلية التربية للعلوم الإنسانية - قسم الجغرافية

البريد الإلكتروني Email : [hum.ruqiah.fadhil@uobabylon.edu.iq](mailto:hum.ruqiah.fadhil@uobabylon.edu.iq)  
[mohammad1996star@gmail.com](mailto:mohammad1996star@gmail.com)

**الكلمات المفتاحية:** الصناعات المتوسطة ، بنية الصناعة ، التوزيع المكاني .

### كيفية اقتباس البحث

الحسن ، رقية فاضل عبد الله فيروز ، محمد عبد الستار صادق البو مصطفى، التحليل المكاني للصناعات المتوسطة في محافظة بابل للمدة ( ٢٠٢٢ - ٢٠٢٤ )، مجلة مركز بابل للدراسات الإنسانية، تشرين الأول ٢٠٢٤، المجلد: ١٤، العدد: ٤ .

هذا البحث من نوع الوصول المفتوح مرخص بموجب رخصة المشاع الإبداعي لحقوق التأليف والنشر ( Creative Commons Attribution ) تتيح فقط للآخرين تحميل البحث ومشاركته مع الآخرين بشرط نسب العمل الأصلي للمؤلف، ودون القيام بأي تعديل أو استخدامه لأغراض تجارية.

مسجلة في  
**ROAD**

مفهرسة في  
**IASJ**



## Spatial analysis of medium industries in Babylon Governorate for the period (2022-2024)

Muhammad Abdel Sattar Sadiq  
Al-Bo Mustafa

A.M.D.Ruqaya Fadel Abdullah  
Fairouz Al-Hassan

University of Babylon - Faculty of Humanities - Department of  
Geography

**Keywords :** medium industries, industrial structure, spatial distribution.

### How To Cite This Article

Al-Hassan, Ruqaya Fadel Abdullah Fairouz, Muhammad Abdel Sattar Sadiq Al-Bo Mustafa, Spatial analysis of medium industries in Babylon Governorate for the period (2022-2024), Journal Of Babylon Center For Humanities Studies, October 2024, Volume: 14, Issue 4.



[This work is licensed under a Creative Commons Attribution-NonCommercial-NoDerivatives 4.0 International License.](http://creativecommons.org/licenses/by-nc-nd/4.0/)

### Abstract:

The study aims to shed light on the reality of medium-sized industrial establishments in Babil Governorate, and to draw a picture of the spatial distribution of medium-sized industries among administrative units. This study relied on the systematic approach to shed light on one phenomenon, which is the spatial analysis of the distribution of medium-sized industries in Babil Governorate for the period (٢٠٢٤-٢٠٢٢), in addition to using the quantitative analytical approach, based on several criteria (number of factories, number of workers, quantity of production, value of workers' wages, value of production requirements and added value), and to show the spatial relationships of the geographical





distribution in the districts in which the industrial branches were concentrated (food industries, construction industries, chemical industries). The study concluded that the geographical distribution of medium-sized industrial establishments in Babil Governorate was determined according to the value-added criterion, which is one of the most important measures in diagnosing the achieved economic profitability, as the value-added in the food industries sector amounted to about (١٠,٤١٨,١٣٦) million dinars, at a rate of (٧٤.٨%) of the total value-added of medium-sized industries in Babil Governorate, while the value-added in the construction industries sector amounted to about (٢,٠٠٤,٢٨٩) million dinars, representing (١٤.٤%) of the total added value, while the added value in the chemical industries sector accounted for about (١٠.٨%)

#### المستخلص:

تهدف الدراسة إلى تسلط الضوء على واقع المنشآت الصناعية المتوسطة في محافظة بابل، ورسم صورة التوزيع المكاني للصناعات المتوسطة بين الوحدات الإدارية، وقد اعتمدت هذه الدراسة على المنهج النظامي لتسلط الضوء على ظاهرة واحدة وهي التحليل المكاني لتوزيع الصناعات المتوسطة في محافظة بابل للمدة (٢٠٢٢-٢٠٢٤)، فضلاً عن استخدام المنهج التحليلي الكمي، بالاعتماد على عدة معايير ( عدد المعامل، عدد العاملين، كمية الإنتاج، وقيمة أجور العاملين وقيمة مستلزمات الإنتاج و القيمة المضافة )، وبيان العلاقات المكانية لتوزيع الجغرافي في الأفضية التي تركزت فيها الفروع الصناعية (الصناعات الغذائية، الصناعات الإنشائية، الصناعات الكيماوية) وتوصلت الدراسة إلى تبين التوزيع الجغرافي للمنشآت الصناعية المتوسطة في محافظة بابل وفق معيار القيمة المضافة والذي يعد من أهم المقاييس في تشخيص الربحية الاقتصادية المتحققة، إذ بلغت القيمة المضافة في قطاع الصناعات الغذائية نحو (١٠,٤١٨,١٣٦) مليون دينار و بنسبة بلغت (٧٤,٨%) من إجمالي القيمة المضافة للصناعات المتوسطة في محافظة بابل، بينما تمثلت القيمة المضافة في قطاع الصناعات الإنشائية نحو

(٢,٠٠٤,٢٨٩) مليون دينار بنسبة بلغت (١٤,٤%) من إجمالي القيمة المضافة، في حين شغلت القيمة المضافة في قطاع الصناعات الكيماوية نحو (١٠.٨%).

#### المقدمة:-

تعد الصناعة حجر الزاوية في الدول المتقدمة والنامية على حد سواء؛ لأي تقدم اقتصادي واجتماعي وحضاري في أي وحدة مكانية ، لاسيما كونها يمثل نشاطاً اقتصادياً يتسم بدرجة تشابك اقتصادي تستند عليه المشاريع التنموية فضلاً عن دورها في سد الحاجة المحلية فضلاً عن توفير فرص التشغيل واستغلال الموارد وتنمية الناتج المحلي الإجمالي وتعزيز الاستقرار الاقتصادي. وبتعبير آخر فإن حجم الوفورات المجتمعية الناجمة عنها لا يقل أهمية عن حجم الوفورات الاقتصادية، ان الدور المتميز الذي يمارسه قطاع الصناعات المتوسطة بما يمتلكه من القدرات والإمكانات في تحفيز بقية القطاعات الاقتصادية، إذ يعد السوق الرئيسة لمنتجات قطاع الصناعات الاستخراجية فهو نشاط يقوم على تحويل المواد الأولية ، فضلاً عن دوره الحيوي في تطوير قطاع النقل والتجارة والخدمات، كما أن القيم المضافة التي يحققها هذا القطاع تفوق أضعاف بقية القطاعات الاقتصادية والاجتماعية، وهذا يعني أنه يوفر رؤوس أموال يمكن أن تمول بقية القطاعات، مما يجعله العنصر الأساسي في زيادة دخول الأفراد وارتفاع مستويات معيشة السكان، وتحقيق الاكتفاء الذاتي من خلال زيادة طاقاته الإنتاجية وتنميتها. ومن هنا جاءت أهمية الدراسة للصناعات المتوسطة كونها ذات أثراً مهماً وفعالاً في إعطاء الصورة الجغرافية العلمية من خلال تحليل التوزيع المكاني وبين العلاقات المتبادلة بين منشآت هذا القطاع.

#### اولاً: مشكلة الدراسة :

ماهي الصورة الجغرافية التي توزعت عليها الصناعات المتوسطة في محافظة بابل؟  
ثانياً: فرضيات الدراسة : يظهر التوزيع الجغرافي للصناعات المتوسطة أنماط متباينة ، إذ ينتشر قسماً منها بصورة تكاد تكون منتظمة ضمن الحيز المكاني والزمني في بعض الوحدات الإدارية ، بينما تنتشر في مناطق أخرى بصورة أكثر استقطاباً في التوزيع في الانتشار

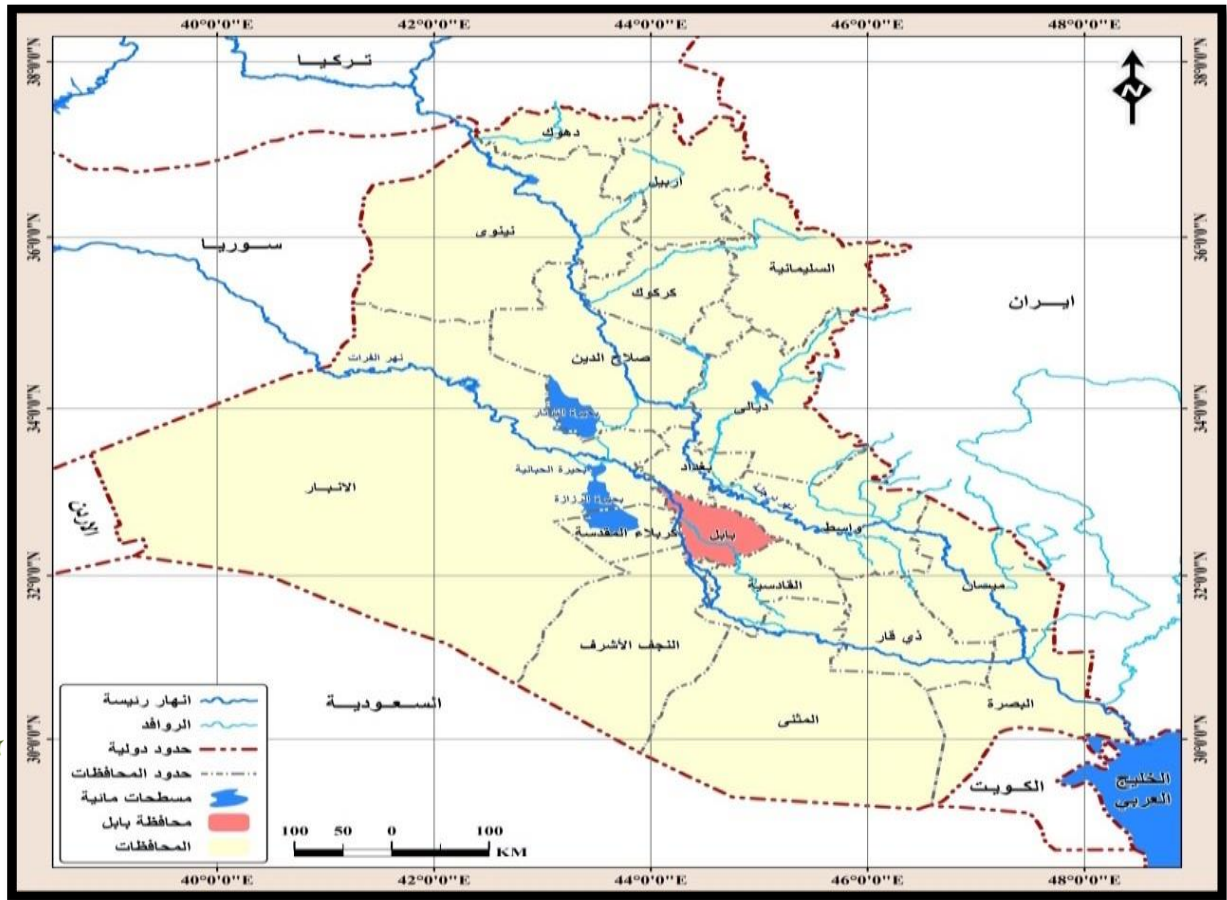


والانتقال، كونها نشأت في مراحل الرخاء والانتعاش الاقتصادي. كما أنها قد تفاوتت في صورة التوزيع المكاني بحسب معايير الصناعة للمدة (٢٠٢٢-٢٠٢٤) .

**ثالثاً: أهداف الدراسة:** تهدف الدراسة إلى تشخيص واقع الصناعات المتوسطة بحسب الوحدات الإدارية لمحافظة بابل لبيان حجم الطاقات الإنتاجية الفعلية تبعاً لمعايير الصناعة مع بيان آثارها الاقتصادية.

**رابعاً: حدود منطقة الدراسة :-** تمثلت في امتداد محافظة بابل ما بين دائرتي عرض (٣٢,٧ - ٣٣,٨) شمالاً، وبين خطي طول (٤٣.٤٢ - ٤٥,٥٠) شرقاً تقع محافظة بابل في المنطقة الوسطى من العراق ضمن منطقة السهل الرسوبي، كما في الخريطة (١) ، إذ تحدها من الشمال العاصمة بغداد ومن الشمال الغربي محافظة الأنبار، ومن الغرب محافظة كربلاء المقدسة، ومن جهة الجنوب تحدها محافظة النجف الأشرف والديوانية، ومن الشرق محافظة واسط.

**الخريطة (1) موقع محافظة بابل من العراق**



المصدر: - استخدام برامج Arc GIS 10.8 بالاعتماد على وزارة التخطيط العراقية ، شعبة الخرائط ، ٢٠٢٢ .

سادساً: منهجية الدراسة : اعتمدت الدراسة المنهج النظامي ، و المنهج التحليلي الذي يقوم على تحليل بنية هذه المنشآت وتوزيعها الجغرافي بالاعتماد على الكتب والرسائل والاطاريح الجامعية والبحوث المنشورة في الدوريات والتقارير والدراسات الحكومية، و جمع وتحليل البيانات الإحصائية الصادرة من الوزارات ذات العلاقة بموضوع الدراسة والدراسة الميدانية لتعويض النقص في المعلومات التي افتقرت لها.

سابعاً: هيكلية الدراسة : لغرض الوصول إلى أهداف الدراسة فإنها تضمنت ثلاث مباحث، (المبحث الأول) التوزيع الجغرافي للصناعات المتوسطة بحسب بنية القطاعات الصناعية والأهمية النسبية في محافظة بابل لعام ٢٠٢٢، تضمن (المبحث الثاني) تسلط الضوء على التوزيع الجغرافي للصناعات المتوسطة بحسب معايير الصناعة لعام ٢٠٢٢، (المبحث الثالث) الدراسة الميدانية للتوزيع الجغرافي للصناعات المتوسطة بحسب فروع الصناعة والوحدات الإدارية لعام ٢٠٢٤ ، فضلاً عن الاستنتاجات والتوصيات والمصادر.

### المبحث الأول

التوزيع الجغرافي للصناعات المتوسطة بحسب بنية القطاعات الصناعية والأهمية النسبية في

### محافظة بابل لعام ٢٠٢٢

ان دراسة الظاهرة الصناعية وتوزيعها الجغرافي يظهر أنماط متباينة ، حيث ينتشر قسماً منها بصورة تكاد تكون منتظمة ضمن الحيز المكاني والزمني ، أو نلاحظ أنها تنتوزع بالشكل كثيف ضمن الإقليم أو منطقة الدراسة مما تظهر كأنها أكثر استقطاباً . كما نجد بعض الصناعات تتخذ أنماطاً معينة في التوزيع في الانتشار والانتقال، كونها نشأت في مراحل الرخاء والانتعاش الاقتصادي<sup>(١)</sup>

نلاحظ من خلال الجدول (١) ان بنية الصناعات المتوسطة في محافظة بابل تمثلت بالعديد من القطاعات الصناعية الغذائية ، الإنشائية ، الكيماوية ، إذ بلغ مجموع عدد المنشآت الصناعية المتوسطة في محافظة بابل نحو (٣٠) منشأة صناعية، جميعها تابعة للقطاع



الخاص موزعه على أصناف مختلف القطاعات الصناعية ، وبلغ عدد العاملين (٤٣٧) عامل ، وشكلت قيمة الأجور و الإنتاج نحو (٢٢٦١٧١٦) مليون دينار و (٦٥٧٨٤٥٠١) مليون دينار كلاً منها على التوالي ، بينما بلغت قيمة مستلزمات الإنتاج نحو ( ٥٤٢٢١٥٦٠ ) مليون دينار ، وشكلت القيمة المضافة نحو ( ١٣٩١٩٤٠٥ ) مليون دينار . أما بالنسبة إلى تصنيف الصناعات المتوسطة الحجم بحسب فروعها نلاحظ ان المنشآت الصناعية الغذائية المتوسطة منها شكلت نحو (٢١) منشأة مقسمة على فروع الصناعات الغذائية منها صناعة طحن الحبوب والعايدة إلى القطاع الخاصة والتي شغلت نحو (١١) منشأة، كما شكلت عدد منشآت صناعة الأعلاف المتوسطة الحجم نحو (٣) منشآت، أما صناعة الحلويات و المعجنات تمثلت بـ (٣) منشآت صناعية و يوجد مجرستان لجرش الحبوب و كذلك يوجد منشأة صناعية واحدة لكل من صناعة المياه و صناعة الدبس .في حين نجد ان عدد الصناعات الإنشائية المتوسطة الحجم نحو( ٥ ) منشآت، مقسمة إلى منشئتان لصناعة الكاشي و منشئتان لصناعة الكونكريت الجاهز و الخامسة لصناعة البلاط ، أما الصناعات الكيماوية فان عدد المنشآت الصناعية المتوسطة لهذا القطاع بلغت (٤) اثنان منها لصناعة المنظفات و منشئة صناعة واحدة لكل من صناعة الفلين و البلاستيك.

الجدول (١) بنية الصناعات المتوسطة في محافظة بابل لعام ٢٠٢٢ (مليون دينار)

ت	نوع الصناعة	عدد المنشآت	عدد العاملين	قيمة الأجور	قيمة الإنتاج	قيمة مستلزمات الإنتاج	قيمة المضافة
١	الغذائية	٢١	٣٢٣	١٥٧٦٧٦٦	٥٤٢٣٥٧٥١	٤٦١٧٤٠٨٤	١٠٤١٨١٣٦
٢	الانشائية	٥	٧٥	٤٣١٩٥٠	٦١٩٠٠٠٠	٤,١٨٥,٧٠٦	٢٠٠٤٢٨٩
٣	الكيماوية	٤	٣٩	٢٥٣٩٠٠	٥٣٥٨٧٥٠	٣٨٦١٧٧٠	١٤٩٦٩٨٠
٤	النسيجية	--	--	--	--	--	--
٥	الطباعة و الورق	--	--	--	--	--	--

التحليل المكاني للصناعات المتوسطة في محافظة بابل للمدة ( ٢٠٢٢ - ٢٠٢٤ )

٦	الهندسية	--	--	--	--	--
	المجموع	٣٠	٤٣٧	٢٢٦١٧١٦	٦٥٧٨٤٥٠١	٥٤٢٢١٥٦٠
						١٣٩١٩٤٠٥

المصدر: الباحث بالاعتماد على: جمهورية العراق، وزارة التخطيط، الجهاز المركزي للإحصاء و تكنولوجيا المعلومات ، مديرية احصاء بابل ، قسم الإحصاء الصناعي، بيانات غير منشورة لعام ٢٠٢٢.

أما باعتبار الأهمية النسبية من خلال الجدول (٢) نلاحظ ان قطاع الصناعات الغذائية شغل نسبة (٧٠%) من عدد المنشآت الصناعية المتوسطة في محافظة بابل ، بينما شكل نسبة (٧٣,٩%) من عدد العاملين في الصناعات المتوسطة ، في حين بلغت النسبة الأهمية لقيمة الأجور (٦٩.٧%) من المجموع الكلي لقيمة الأجور في الصناعات المتوسطة الحجم في محافظة بابل ، أما قيمة الإنتاج فقد تمثلت بنسبة (٨٢,٤%) من المجموع لقيمة الإنتاج من الصناعات المتوسطة الحجم في محافظة بابل ، في حين بلغت الأهمية النسبية من مستلزمات الإنتاج نحو (٨٥,١%) من المجموع الكلي من مستلزمات الإنتاج للصناعات المتوسطة الحجم في محافظة بابل، أما باعتبار القيمة المضافة فقد بلغت (٧٤,٨%) من المجموع الكلي من القيمة المضافة لصناعات المتوسطة الحجم في محافظة بابل.

الجدول ( ٢ )

الأهمية النسبية للصناعات المتوسطة في محافظة بابل لعام ٢٠٢٢

ت	القطاع الصناعي	عدد المنشآت %	عدد العاملين %	قيمة الأجور %	قيمة الإنتاج %	قيمة مستلزمات الإنتاج %	القيمة المضافة %
١	الصناعات الغذائية	٧٠	٧٣,٩	٦٩,٧	٨٢,٤	٨٥,١	٧٤,٨
٢	الصناعات الانشائية	١٦,٦	١٧,٢	١٩,١	٩,٤	٧,٧	١٤,٤
٣	الصناعات الكيماوية	١٣,٤	٨,٩	١١,٢	٨,٢	٧,٢	١٠,٨

(\*) الصناعات التالية ( النسيجية و الطباعة و الورق و الهندسية ) لم تذكر ضمن المنشآت الصناعية المتوسطة في مديرية احصاء محافظة بابل



المجموع	%١٠٠	%١٠٠	%١٠٠	%١٠٠	%١٠٠	%١٠٠
---------	------	------	------	------	------	------

### المصدر : عمل الباحث بالاعتماد على الجدول (١)

أما بالنسبة إلى الصناعات الإنشائية فقد بلغت الأهمية النسبية فيها نحو (١٦,٦%) من المجموع الكلي لعدد المنشآت الصناعية المتوسطة الحجم في محافظة بابل ، في حين شغل عدد العاملين في قطاع الصناعات الإنشائية نسبة بلغت (١٧,٢%) من المجموع الكلي لعدد العاملين في الصناعات المتوسطة الحجم في محافظة بابل ، بينما شغلت الأهمية النسبية لقيمة الأجور نسبة بلغت (١٩,١%) من المجموع الكلي لقيمة الأجور من الصناعات المتوسطة الحجم في محافظة بابل، في حين بلغت نسبة الإنتاج (٩,٤%) وشكلت قيمة مستلزمات نحو (٧,٧%) من المجموع الكلي للصناعات المتوسطة الحجم ، بينما تمثلت القيمة المضافة بنسبة (١٤,٤%) من المجموع الكلي لقيم المضافة من الصناعات المتوسطة الحجم في محافظة بابل .

وشغل قطاع الصناعات الكيماوية من الأهمية النسبية (١٣,٤%) من المجموع الكلي لعدد المنشآت الصناعية المتوسطة الحجم في محافظة بابل ، في حين شغل عدد العاملين نسبة بلغت (٨,٩%) من المجموع الكلي لعدد العاملين في الصناعات المتوسطة الحجم في محافظة بابل ، وتمثلت قيمة الأجور فقد بلغت نحو (١١,٢%) وقيمة الإنتاج نسبة (٨,٢%) من المجموع الكلي لقيمة الأجور والإنتاج من الصناعات المتوسطة الحجم ، وبلغت قيمة مستلزمات الإنتاج نسبة (٧,٢%) من المجموع الكلي لقيمة مستلزمات الإنتاج من الصناعات المتوسطة الحجم في محافظة بابل ، بينما احتلت القيمة المضافة نسبة (١٠,٨%) من المجموع الكلي للقيمة المضافة من الصناعات المتوسطة .

### (المبحث الثاني)

#### التوزيع الجغرافي للصناعات المتوسطة بحسب معايير الصناعة لعام ٢٠٢٢

تبعاً لما تقدم لا بد من استعراض واقع الصناعات المتوسطة في محافظة بابل لعام ٢٠٢٢ بحسب معايير الصناعة بالتفصيل لبيان الصورة وعلى النحو الآتي:-

اولاً : التوزيع الجغرافي للصناعات المتوسطة في محافظة بابل بحسب (عدد المنشآت الصناعية):-

يقصد به عدد منشآت الصناعة ، و يعد من اسهل الطرق و ابسط المعايير لقياس كثافة التركيز الصناعي في دولة ما أو إقليم أو منطقة معينة منها ، كما انه متوفر غالباً و يسمح بتداوله ، و لكن ما يعاب على ذلك انه لا يحسب أي حساب لحجم المنشآت الصناعية ، اذ انه ليس



بالإمكان التمييز بين عدد العاملين ، لان كلاً منها يظهر وحدة إنتاجية قائمة بذاتها في الإحصاءات الصناعية<sup>(٢)</sup>. كما يعد هذا المعيار من المعايير الشائعة التي تتميز باستقلالية من حيث الأداة ، ونوعية إنتاجه<sup>(٣)</sup> ، وعليه فان حجم المنشآت الصناعية يختلف من حيث درجة استيعابها للأيدي العاملة و طاقتها الإنتاجية ، فلا بد من ربط هذا المعيار مع معايير أخرى لغرض الحصول على صورة أكثر دقة في النتائج<sup>(٤)</sup>. الجدول (٣) والخريطة (٢) ، التي توضح توزيع المنشآت الصناعية المتوسطة الحجم في محافظة بابل والبالغ عددها نحو (٣٠) منشأة ، إذ شكلت الغذائية منها الترتيب الأول بنسبة (٧٠%) ، واحتلت الصناعات الإنشائية الترتيب الثاني نحو (١٦,٧%) ، بينما شغلت الصناعات الكيماوية الترتيب الثالث بنسبة (١٣,٣%) حيث جاءت موزعه حسب فروع الصناعة ، إذ احتلت صناعة طحن الحبوب المرتبة الأولى من إجمالي الصناعات المتوسطة بنسبة ( ٣٦,٨ % ) من إجمالي الصناعات المتوسطة في محافظة بابل ونحو (٥٢.٥%) من إجمالي فروع الصناعات الغذائية المتوسطة. جاءت بعدها صناعة المعجنات والحلويات و صناعة الأعلاف بالمرتبة الثانية من حيث عدد المنشآت المتوسطة الحجم ، إذ بلغت نسبة كل منها ( ١٠%) من إجمالي الصناعة في محافظة بابل ونسبة (١٤.٣%) من إجمالي فروع الصناعات الغذائية المتوسطة.

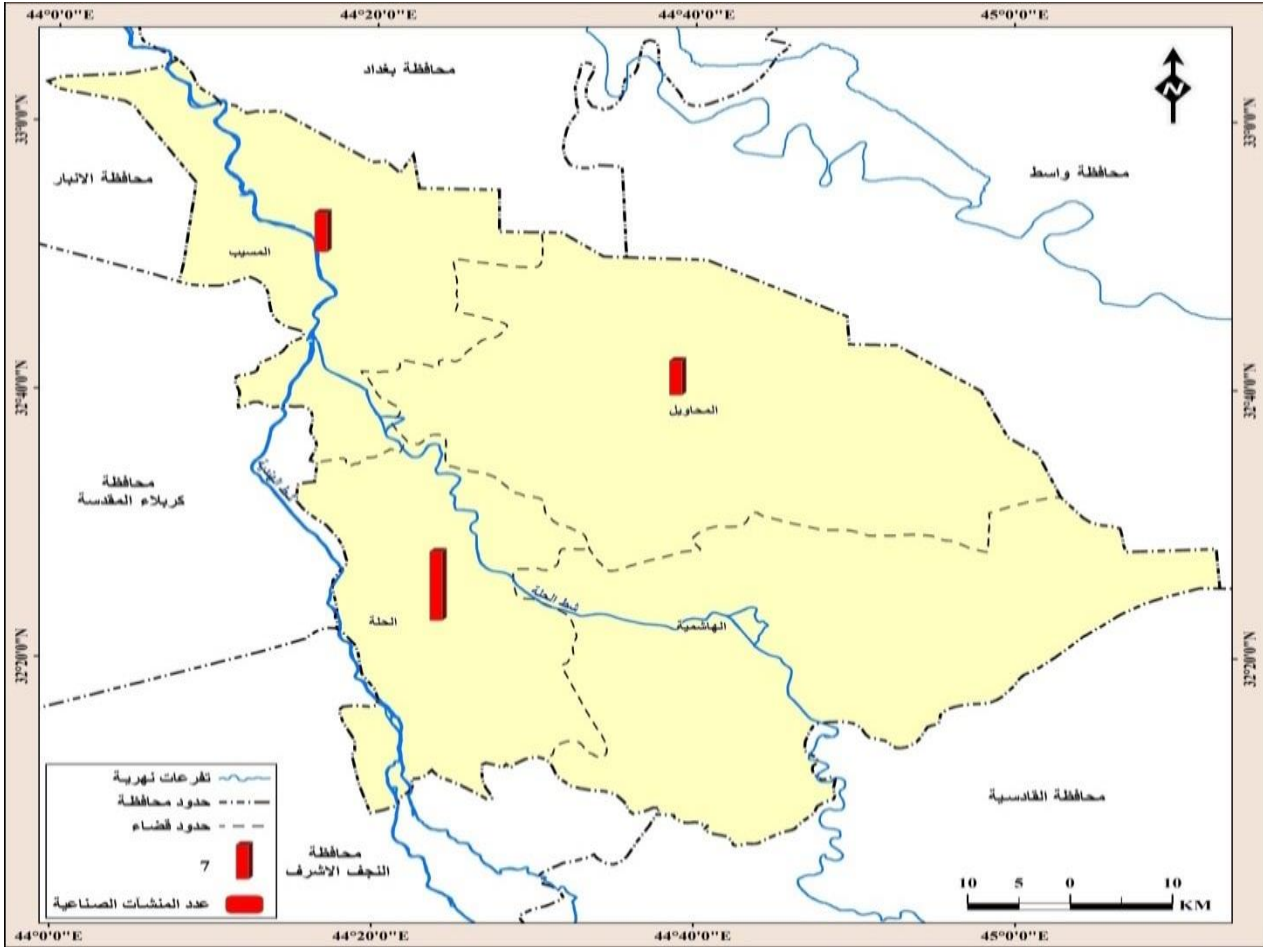
بينما شغلت صناعة جرش الحبوب و صناعة المنظفات و صناعة الكونكريت الجاهز المرتبة الثالثة من حيث عدد المنشآت المتوسطة في محافظة بابل الحجم بنسبة بلغت ( ٦,٧ % ) لكل منهما بينما شغلت صناعة جرش الحبوب نسبة (٩.٥%) من إجمالي فروع الصناعات الغذائية المتوسطة الحجم وشغلت صناعة المنظفات نسبة (٥٠%) وصناعة الكونكريت الجاهز و الكاشي نسبة (٤٠%) من إجمالي فروع الصناعات الكيماوية والإنشائية المتوسطة الحجم في محافظة بابل. و تمثلت صناعة المياه و الدبس و كذلك صناعة البلاستيك و الفلين بالمرتبة الرابعة من حيث عدد المنشآت الصناعية المتوسطة الحجم في محافظة بابل وبنسبة بلغت ( ٣,٣ % ) لكل منهما، من عدد المنشآت الصناعية المتوسطة ، بينما شغلت صناعة المياه و الدبس نسبة (٤.٧%) من إجمالي فروع الصناعات الغذائية .

و احتلت صناعة البلاستيك و الفلين نسبة ( ٢٥%) من إجمالي الصناعات الكيماوية في محافظة بابل ، وصناعة البلاط (٢٠%) من إجمالي فروع الصناعات الإنشائية وشكلت صناعة البلاستيك والبلاط نحو (٣.٣%) من إجمالي الصناعات المتوسطة في محافظة بابل .

الجدول (٣) أعداد المنشآت الصناعية المتوسطة في محافظة بابل لعام ٢٠٢٢

ت	الفرع الصناعي	عدد المنشآت الصناعية المتوسطة	% للصناعات المتوسطة من إجمالي الفرع الصناعي %	% من إجمالي الصناعات المتوسطة في محافظة بابل %
١.	طحن الحبوب	١١	٥٢.٥	٣٦,٨
٢.	صناعة الاعلاف	٣	١٤.٣	١٠
٣.	صناعة الحلويات و المعجنات	٣	١٤.٣	١٠
٤.	جرش الحبوب	٢	٩.٥	٦,٧
٥.	صناعة المياه	١	٤.٧	٣,٣
٦.	صناعة الدبس	١	٤.٧	٣,٣
	المجموع الكلي للصناعات الغذائية	٢١	%١٠٠	٧٠
١	معامل صناعة الكاشي	٢	٤٠	٦,٧
٢	صناعة الكونكريت الجاهز	٢	٤٠	٦,٧
٣	صناعة البلاط	١	٢٠	٣,٣
	المجموع الكلي للصناعات الانشائية	٥	%١٠٠	١٦,٧
١	صناعة المنظفات	٢	٥٠	٦,٧
٢	صناعة الفلين	١	٢٥	٣,٣
٣	صناعة البلاستيك	١	٢٥	٣,٣
	المجموع الكلي للصناعات الكيماوية	٤	%١٠٠	١٣,٣
	المجموع /بابل	٣٠	%١٠٠	%١٠٠

المصدر عمل الباحث بالاعتماد على: جمهورية العراق ، وزارة التخطيط ، الجهاز المركزي للإحصاء و تكنولوجيا المعلومات ، مديرية إحصاء بابل ، شعبة الإحصاء الصناعي ، بيانات غير منشورة لعام ٢٠٢٢ .



الخريطة ( 2 ) التوزيع الجغرافي للصناعات المتوسطة في محافظة بابل بحسب عدد المنشآت الصناعية

المصدر: - بالاعتماد على الجدول (٣)

ثانياً: التوزيع الجغرافي للصناعات المتوسطة في محافظة بابل بحسب (معيار عدد العاملين)

-:

يعد معيار عدد العاملين من اكثر المعايير شيوعاً في قياس الكم الصناعي في اقليم ما وتشخص الآثار المترتبة على هذا العدد منها إيجاد و خلق فرص العمل للأيدي الراغبة فيه ، و محاولة القضاء على البطالة و استثمار الموارد البشرية وهذه بحد ذاتها تعد من اهم الأهداف الرئيسة في تحقيق التنمية الاقتصادية و يعد القطاع الصناعي مؤشراً مهماً في تحقيقها ، ألا ان ما يؤخذ عليه القدرة الإنتاجية الممكنة في الصناعة ، لذا فان عدد العمال يعد معياراً مناسباً لقياس الصناعة ذات المستوي التقني الواحد (٢٣).

و من خلال ملاحظة الجدول (٤) و الشكل (١) ، نجد ان التوزيع الجغرافي للمنشآت الصناعية المتوسطة في محافظة بابل ، على وفق معيار عدد العاملين فيها بلغ مجموعهم الكلي نحو



( ٤٣٧ ) عامل ، شكل عدد العاملين منهم في الصناعات الغذائية نحو ( ٧٣.٨% ) عامل بينما بلغ عدد العاملين في الصناعات الإنشائية المتوسطة نحو ( ١٧.٤% ) عامل ، بينما احتل عدد العاملين منهم في الصناعات الكيماوية المتوسطة نحو ( ٨.٨% ) عامل في مختلف فروع الصناعة ، حيث استحوذت معامل طحن الحبوب على المرتبة الأولى من حيث عدد العاملين ، إذ بلغ مجموع الأيدي العاملة ( ١٨٣ ) عامل و بنسبة بلغت ( ٤١,٩% ) من المجموع الكلي لعدد العاملين في المحافظة بالصناعات المتوسطة الحجم . تليه صناعة الأعلاف في المرتبة الثانية من حيث عدد العاملين ، إذ بلغ مجموع الأيدي فيها ( ٥٢ ) عامل و بنسبة بلغت ( ١١,٨% ) من المجموع الكلي لعدد العاملين في الصناعات المتوسطة الحجم .

بينما شغلت صناعة المعجنات و الحلويات المرتبة الثالثة من حيث عدد العاملين فيها إذ بلغ مجموعهم ( ٣٥ ) عامل و بنسبة بلغت ( ٨,٢% ) من المجموع الكلي للعاملين في الصناعات المتوسطة بمحافظة بابل واستحوذت صناعة الكونكريت الجاهز ( الإنشائية ) على المرتبة الرابعة و بعدد عاملين بلغ ( ٣٣ ) عامل و بنسبة بلغت ( ٧,٦% ) من المجموع الكلي للعاملين في الصناعات المتوسطة بمحافظة بابل . في حين احتلت صناعة الكاشي المرتبة الخامسة من حيث عدد العمال ، إذ بلغ مجموعهم ( ٢٧ ) عامل و بنسبة بلغت ( ٦,٣% ) من المجموع الكلي للعاملين في الصناعات المتوسطة بمحافظة بابل . بينما جاءت في المرتبة السادسة صناعة الدبس من حيث عدد العاملين ، إذ بلغ مجموعهم ( ٢٤ ) عمال و بنسبة ( ٥,٤% ) من المجموع الكلي لعدد العاملين بالصناعات المتوسطة في محافظة بابل . وتبع ذلك صناعة المنظفات في الترتيب السابع ، إذ بلغ عدد الأيدي العاملة فيها ( ٢٠ ) عامل و بنسبة ( ٤,٥% ) من المجموع الكلي لعدد العاملين بالصناعات المتوسطة كما احتلت صناعة جرش الحبوب الترتيب الثامن ، إذ بلغ مجموع الأيدي العاملة في فيها ( ١٩ ) و بنسبة بلغت ( ٤,٣% ) من المجموع الكلي لعدد العاملين في بالصناعات المتوسطة الحجم في محافظة بابل اما صناعة البلاط التي احتلت الترتيب التاسع نحو ( ١٥ ) عاملا من إجمالي عدد العاملين بالصناعات المتوسطة في محافظة بابل بنسبة ( ٣.٥% ) وصناعة المياه و صناعة البلاستيك الترتيب العاشر من حيث عدد العمال ، إذ بلغ عدد الأيدي العاملة لكل منهما ( ١٠ ) عمال و بنسبة بلغت ( ٢,٢% ) لكل منهما من مجموع عدد العاملين بالصناعات المتوسطة بينما نجد ان صناعة الفلين جاءت في المرتبة الأخيرة ، إذ بلغ عدد الأيدي العاملة فيها ( ٩ ) و بنسبة بلغت ( ٢,١% ) من المجموع الكلي لعدد العاملين في الصناعات المتوسطة الحجم في محافظة بابل .



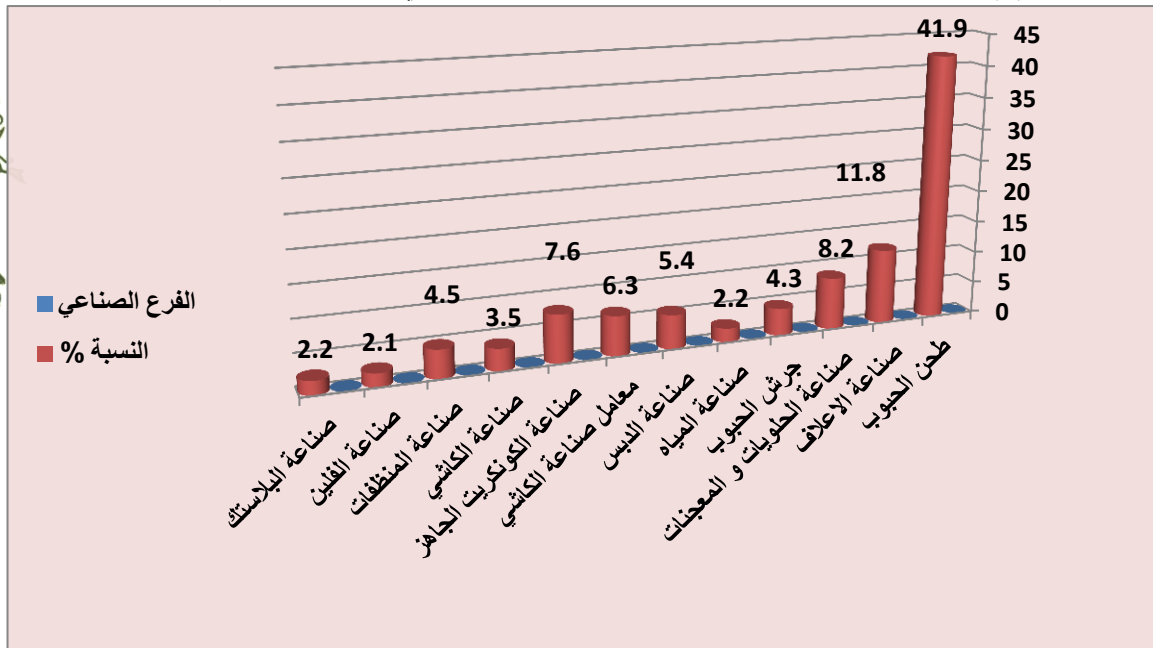
الجدول (٤) التوزيع الجغرافي للصناعات المتوسطة بحسب معيار عدد العمال في محافظة بابل لعام ٢٠٢٢

ت	الفرع الصناعي	عدد العمال	النسبة %
١	طحن الحبوب	١٨٣	٤١,٩
٢	صناعة الاعلاف	٥٢	١١,٨
٣	صناعة الحلويات و المعجنات	٣٥	٨,٢
٤	جرش الحبوب	١٩	٤,٣
٥	صناعة المياه	١٠	٢,٢
٦	صناعة الدبس	٢٤	٥,٤
	المجموع الكلي للصناعات الغذائية	٣٢٣	٧٣,٨
١	معامل صناعة الكاشي	٢٧	٦,٣
٢	صناعة الكونكريت الجاهز	٣٣	٧,٦
٣	صناعة البلاط	١٥	٣,٥
	المجموع الكلي للصناعات الانشائية	٧٥	١٧,٤
١	صناعة المنظفات	٢٠	٤,٥
٢	صناعة الفلين	٩	٢,١
٣	صناعة البلاستيك	١٠	٢,٢
	المجموع الكلي للصناعات الكيماوية	٣٩	٨,٨
	المجموع / بابل	٤٣٧	%١٠٠

المصدر عمل الباحث بالاعتماد على : جمهورية العراق ،وزارة التخطيط ،الجهاز المركزي للإحصاء و تكنولوجيا المعلومات ، مديرية إحصاء بابل ، قسم الإحصاء الصناعي ، بيانات غير منشورة لعام ٢٠٢٢ .



الشكل (١) توزيع الصناعات المتوسطة بحسب معيار عدد العمال في محافظة بابل لعام ٢٠٢٢



المصدر عمل الباحث بالاعتماد على الجدول (4)

ثالثاً : التوزيع الجغرافي المنشآت الصناعية المتوسطة في محافظة بابل بحسب (معياري قيمة الأجر)

يعد معيار قيمة الأجر من المعايير المهمة للصناعة ، إذ يمثل العمل القيمة العينة التي تعويض العاملين مقابل جهودهم المبذولة ، كما يمثل الأجر وسائله الجذب التي تستقطب العاملين كماً و نوعاً للدخول في العمل ، من ناحية أخرى فإن قيمة الأجر المدفوعة للعاملين بالصناعة مؤشراً من مؤشرات النمو الصناعي ، إذ غالباً ما تقترن زيادة الأجر مع تحقيق النمو في الناتج الصناعي<sup>(٥)</sup> . وهذه الأجر يستخلصه الفرد عن طريق المساهمة العضلية أم العقلية بأداء عمل اقتصادياً<sup>(٦)</sup> ، فهي بمثابة الحوافز المادية التي تقدم للعمال<sup>(٧)</sup> . ومن خلال ملاحظة الجدول (5) يتضح ان التوزيع الجغرافي للمنشآت الصناعية المتوسطة الحجم في محافظة بابل قد توزعت بحسب الصناعات المتوسطة الحجم بواقع (١,٢٩٦,٥٠٠) مليون للصناعات الغذائية و بنسبة بلغت (٦٩,٧٠%) ، بينما بلغت قيمة الأجر في الصناعات الإنتاجية نحو (٤٣١,٩٥٠) مليون و بنسبة بلغت (١٩,١%) ، وتمثلت في الصناعات الكيماوية بواقع (٢٥٣,٩٠٠) مليون و بنسبة بلغت (١١,٢%) ، أما المجموع الكلي لقيمة الأجر في محافظة بابل لعام ٢٠٢٢ بلغت

نحو (٢,٢٦١,٧١٦) مليون دينار عراقي ، وقد توزعت قيمة الأجور بحسب فروع الصناعة ، إذ احتلت صناعة طحن الحبوب المرتبة الأولى من حيث قيمة الأجور، إذ بلغت قيمتها (١,٠٦٦,٣٠٠) مليون دينار عراقي و بنسبة بلغت ( ٤٧,١ %) من المجموع الكلي لقيمة الأجور في المحافظة .وجاءت صناعة الأعلاف في المرتبة الثانية من حيث قيمة الأجور و بقيمة بلغت (٢٦٤٥٠٠) مليون دينار عراقي و بنسبة بلغت (١١,٦ %) من المجموع الكلي لقيمة الأجور ، كما جاءت في المرتبة الثالثة صناعة الكونكريت الجاهز و بقيمة أجور بلغت (٢٥٤٤٠٠) مليون دينار عراقي و بنسبة بلغت (١١,٢ %) من المجموع الكلي لقيمة الأجور ، بينما احتلت صناعة الكاشي المرتبة الرابعة و بقيمة أجور بلغت (١,٢٩٦,٥٠٠) مليون دينار عراقي و بنسبة بلغت (٥,٧ %) من المجموع الكلي من قيمة الأجور في الصناعات المتوسطة الحجم بمحافظة بابل .وشغلت صناعة المنظفات المرتبة الخامسة و بقيمة أجور بلغت (٩٧٣٠٠) مليون دينار عراقي و بنسبة بلغت (٤,٣ %) من المجموع الكلي من قيمة الأجور في الصناعات المتوسطة الحجم في محافظة بابل ،في حين استحوذت صناعة الحلويات و المعجنات على المرتبة السادسة من حيث قيمة الأجور فقد بلغت قيمتها (٩٦٤١٦) مليون دينار عراقي و بنسبة بلغت (٤,٢ %) من المجموع الكلي لقيمة الأجور في محافظة بابل .تليه صناعة البلاستيك في المرتبة السابعة و بقيمة بلغت (٨٧,٠٠٠) مليون دينار عراقي و بنسبة بلغت (٣,٨ %) من المجموع الكلي لقيمة أجور الصناعات المتوسطة الحجم في محافظة بابل، أما في المرتبة الثامنة فقد جاءت صناعة الفلين و بقيمة بلغت (٦٩,٦٠٠) مليون الف دينار و بنسبة بلغت (٣,١ %) من المجموع الكلي من قيمة الأجور للصناعات المتوسطة في محافظة بابل. في حين جاءت بالمرتبة التاسعة صناعة الدبس و بقيمة أجور بلغت (٦٠,٦٠٠) مليون و بنسبة بلغت (٢,٦ %) من المجموع الكلي من قيمة الأجور للصناعات المتوسطة في محافظة بابل . و جاءت في المرتبة العاشرة معامل جرش الحبوب و بقيمة أجور بلغت (٥٤,٣٠٠) مليون دينار و بنسبة بلغت (٢,١ %) من المجموع الكلي من قيمة الأجور للصناعات المتوسطة في محافظة بابل. تبع ذلك





صناعة البلاط في المرتبة الحادية عشر بقيمة أجور بلغت (٤٧,٠٠٠) مليون دينار و بنسبة بلغت (٢,١%) من المجموع الكلي لقيمة الأجور للصناعات المتوسطة في محافظة بابل ،اما صناعة المياه في المرتبة الاخيرة بقيمة أجور بلغت (٣٤.٦٥٠) مليون دينار بنسبة بلغت (١.٥%) من المجموع الكلي لقيمة الأجور للصناعات المتوسطة في محافظة بابل .

الجدول (5) التوزيع الجغرافي للصناعات المتوسطة في محافظة بابل بحسب معيار قيمة الأجور

ت	الفرع الصناعي	قيمة الأجور (مليون دينار )	النسبة %
١	معامل طحن الحبوب	١,٠٦٦,٣٠٠	٤٧,١
٢	صناعة الاعلاف	٢٦٤,٥٠٠	١١,٦
٣	صناعة الحلويات و المعجنات	٩٦,٤١٦	٤,٢
٤	جرش الحبوب	٥٤,٣٠٠	٢,١
٥	صناعة المياه	٣٤,٦٥٠	١,٥
٦	صناعة الدبس	٦٠,٦٠٠	٢,٦
	<b>المجموع الكلي للصناعات الغذائية</b>	<b>١,٥٧٦,٧٦٦</b>	<b>٦٩,٧</b>
١	معامل صناعة الكاشي	١,٢٩٦,٥٠٠	٥,٧
٢	صناعة الكونكريت الجاهز	٢٥٤,٤٠٠	١١,٢
٣	صناعة البلاط	٤٧,٠٠٠	٢,١
	<b>المجموع الكلي للصناعات الانشائية</b>	<b>٤٣١,٩٥٠</b>	<b>١٩,١</b>
١	صناعة المنظفات	٩٧,٣٠٠	٤,٣
٢	صناعة الفلين	٦٩,٦٠٠	٣,١
٣	صناعة البلاستيك	٨٧,٠٠٠	٣,٨
	<b>المجموع الكلي للصناعات الكيماوية</b>	<b>٢٥٣,٩٠٠</b>	<b>١١,٢</b>
	<b>المجموع /بابل</b>	<b>٢,٢٦١,٧١٦</b>	<b>%١٠٠</b>

المصدر عمل الباحث بالاعتماد على :جمهورية العراق ،وزارة التخطيط ،الجهاز المركزي للإحصاء و تكنولوجيا المعلومات ، مديرية احصاء بابل ، قسم الإحصاء الصناعي ، بيانات غير منشورة لعام ٢٠٢٢ .

رابعاً: التوزيع الجغرافي للصناعات المتوسطة في محافظة بابل بحسب (معيار قيمة الإنتاج ومستلزمات الإنتاج) :-

ان قيمة الإنتاج ومستلزمات الإنتاج تعد من المعايير التي تشير إلى حجم النشاط الصناعي في الإقليم، حيث يدل حجم الإنتاج الصناعي على ضخامة النشاط الصناعي، ولغرض تحقيق أرباح اقتصادية لا بد من تقليل حجم المستخدم منها للوحدة المنتجة<sup>(٨)</sup> . وتمتاز قيمة الإنتاج ومستلزماته بصفة استمرارية ، ويعزى ذلك ان إدارة العملية الإنتاجية لا تقتنيها بهدف التخلص منها بل على العكس من ذلك ، حيث تمتاز بخاصية التخصص في فرع معين من فروع الإنتاج<sup>(٩)</sup> . نلاحظ من خلال الجدول (6) والشكل (٢) التي توضح توزيع المنشآت الصناعية المتوسطة في محافظة بابل وفق معيار قيمة الإنتاج ، إذ احتل قطاع الصناعات الغذائية بلغت نحو (٤٥,٢٣٥,٧٥١) مليون دينار و بنسبة بلغت نحو (٨٢,٤%) ، بينما شغلت قيمة الإنتاج في الصناعات الإنشائية نحو (٦,١٩٠,٠٠٠) مليون دينار و بنسبة بلغت نحو (٩,٥%) من إجمالي الصناعات المتوسطة الحجم في محافظة بابل ، و تمثلت قيمة الإنتاج في قطاع الصناعات الكيماوية نحو (٥,٣٥٨,٧٥٠) مليون دينار بنسبة بلغت (٨,١%) ، جاءت في المرتبة الأولى معامل صناعة الأعلاف و بقيمة إنتاج بلغت (٤٤,٢٨٥,٦٢٥٩) مليون دينار و بنسبة بلغت (٦٧,٣%) . اما صناعة طحن الحبوب بالمرتبة الثانية و بقيمة إنتاج بلغت (٦,٣٣٠,٠٠١) مليون دينار بنسبة بلغت (٩,٦%) من المجموع الكلي لقيمة الإنتاج في الصناعات المتوسطة الحجم في حين جاءت في المرتبة الثالثة صناعة الكونكريت الجاهز و بقيمة إنتاج بلغت (٣,٩٥١,٠٠٠) مليون دينار و بنسبة بلغت (٥,٩%) من المجموع الكلي لقيمة الإنتاج لصناعات المتوسطة الحجم .



الجدول (6) التوزيع الجغرافي للصناعات المتوسطة في محافظة بابل بحسب معيار قيمة الإنتاج لعام ٢٠٢٢.

ت	الفرع الصناعي	قيمة الإنتاج (مليون دينار)	النسبة %
١	معامل صناعة الاعلاف	٤٤,٢٨٥,٦٢٥	٦٧,٣
٢	معامل طحن الحبوب	٦,٣٣٠,٠٠١	٩,٦
٣	صناعة الحلويات والمعجنات	١,٧٠٢,٠٠٠	٢,٥
٤	جرش الحبوب	٩٩٠,٠٠٠	١,٥
٥	صناعة المياه	٤٧٨,١٢٥	٠,٧
٦	صناعة الدبس	٤٥٠,٠٠٠	٠,٦
	المجموع الكلي للصناعات الغذائية	٥٤,٢٣٥,٧٥١	٨٢,٤
١	معامل صناعي الكاشي	١,٧٢٩,٠٠٠	٢,٦
٢	صناعة الكونكريت الجاهز	٣,٩١٥,٠٠٠	٥,٩
٣	صناعة البلاط	٥٤٦,٠٠٠	٠,٨
	المجموع الكلي للصناعات الانشائية	٦,١٩٠,٠٠٠	٩,٥
١	صناعة المنظفات	٢,٨١٨,٧٥٠	٤,٢
٢	صناعة الفلين	٨٥٥,٠٠٠	١,٢
٣	صناعة البلاستيك	١,٦٨٥,٠٠٠	٢,٥
	المجموع الكلي للصناعات الكيماوية	٥,٣٥٨,٧٥٠	٨,١
	المجموع / بابل	٦٥,٧٨٤,٥٠١	%١٠٠

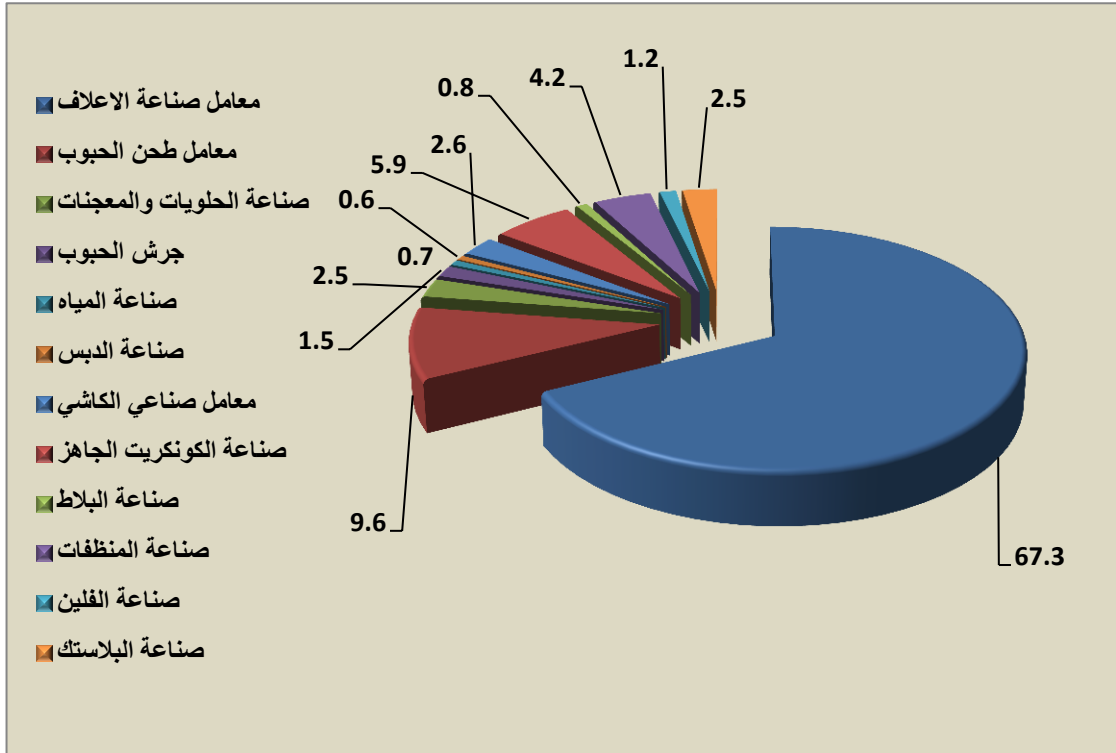


المصدر عمل الباحث بالاعتماد على :جمهورية العراق ،وزارة التخطيط ،الجهاز المركزي للإحصاء و تكنولوجيا المعلومات ، مديرية إحصاء بابل ، قسم الإحصاء الصناعي .

أما في المرتبة الرابعة فقد جاءت صناعة المنظفات حيث بلغت قيمة إنتاجها (٢,٨١٨,٧٥٠) مليون دينار و بنسبة بلغت (٤,٢%) من المجموع الكلي لقيمة الإنتاج في الصناعات المتوسطة الحجم . أما في المرتبة الخامسة فجاءت صناعة الكاشي و بقيمة إنتاج بلغت (١,٧٢٩,٠٠٠) مليون دينار بنسبة بلغت (٢,٦%) . ثم جاءت في المرتبة السادسة صناعة المعجنات و الحلويات و بقيمة إنتاج بلغت (١,٧٠٢,٠٠٠) مليون دينار بنسبة بلغت (٢,٥%) و شغلت صناعة البلاستيك المرتبة السابعة و بقيمة إنتاج بلغت (١,٦٨٥,٠٠٠) مليون دينار و بنسبة بلغت (٢,٥%) . أما في المرتبة الثامنة فقد جاءت معامل جرش الحبوب و بقيمة إنتاج بلغت (٩٩٠,٠٠٠) مليون دينار و بنسبة بلغت (١,٥%) . و في المرتبة التاسعة فقد جاءت صناعة الفلين و بقيمة إنتاج بلغت (٨٥٥,٠٠٠) الف دينار و بنسبة بلغت (١,٢%) . بينما جاءت صناعة البلاط بالمرتبة العاشرة و بقيمة إنتاج بلغت (٥٤٦,٠٠٠) الف دينار و بنسبة بلغت (٠,٨%) .تبع ذلك صناعة المياه بالمرتبة الحادية عشر و بقيمة إنتاج (٤٧٨,١٢٥) مليون دينار بنسبة بلغت (٠,٧%) لقيمة الإنتاج في الصناعات المتوسطة الحجم في محافظة بابل . وصناعة الدبس بالمرتبة الأخيرة و بقيمة إنتاج (٤٥٠,٠٠٠) مليون دينار بنسبة بلغت (٠,٦%) لقيمة الإنتاج في الصناعات المتوسطة الحجم في محافظة بابل .

الشكل ( 2 )

التوزيع الجغرافي للصناعات المتوسطة في محافظة بابل بحسب معيار قيمة الإنتاج لعام ٢٠٢٢ .



المصدر :الباحث بالاعتماد على الجدول(6)

أما من خلال ملاحظة الجدول (٧) و الشكل (٣) يتبين التوزيع الجغرافي للمنشآت الصناعية المتوسطة في محافظة بابل وفق معايير قيمة مستلزمات الإنتاج ، ان قيمة مستلزمات الإنتاج في قطاع الصناعات الغذائية بلغت نحو (٤٦,١٧٤,٠٨٤) مليون دينار و بنسبة بلغت (٨٥,١%) من إجمالي قيمة مستلزمات الإنتاج في الصناعات المتوسطة الحجم ، بينما تمثلت قيمة مستلزمات الإنتاج في قطاع الصناعات الإنشائية نحو (٤,١٨٥,٧٠٦) مليون دينار و بنسبة بلغت (٧,٨%) ، و شغلت قيمة مستلزمات الإنتاج في قطاع الصناعات الكيماوية نحو (٣,٨٦١,٧٧٠) مليون دينار و بنسبة بلغت (٧,٧%)، وقد توزعت حسب فروعها ، جاءت في المرتبة الأولى صناعة الأعلاف حيث بلغت قيمة مستلزمات الإنتاج (٣٩,٣٥١,٩٧٨) مليار دينار و بنسبة بلغت (٧٢,٢%) . ثم جاءت صناعة طحن الحبوب بالترتيب الثاني و بقيمة بلغت (٤,١٨٥,٧٠٦) مليون دينار و بنسبة بلغت (٧,٥%) وشغلت المرتبة الثالثة صناعة

التحليل المكاني للصناعات المتوسطة في محافظة بابل للمدة ( ٢٠٢٢ - ٢٠٢٤ )

الكونكريت الجاهز بقيمة مستلزمات بلغت (٢,٦٥٧,٣٤٠) مليون دينار و بنسبة بلغت (٤,٩%) .بينما احتلت المرتبة الرابعة صناعة المنظفات حيث بلغت قيمة مستلزمات إنتاجها (١,٩٥٤,٨٤٠) مليون دينار و بنسبة بلغت (٣,٩%) .كما شغلت صناعة البلاستيك المرتبة الخامسة بقيمة بلغت (١,٣٣٦,٩٣٠) مليون دينار و بنسبة بلغت (٢,٧%) في حين جاءت في المرتبة السادسة صناعة الحلويات و المعجنات و بقيمة بلغت (١,٢٩٨,٤٥٠) مليون دينار و بنسبة بلغت (٢,٣%) واحتلت المرتبة السابعة صناعة الكاشي و بقيمة مستلزمات بلغت (١,٠٨٩,٨١٠) مليون دينار و بنسبة بلغت (٢,١%) أما في المرتبة الثامنة جاءت صناعة جرش الحبوب بقيمة مستلزمات بلغت (٧٢٠,٠٠٠) مليون دينار و بنسبة بلغت (١,٣%) . في حين جاءت في المرتبة التاسعة صناعة المياه بقيمة بلغت (٣٢٧,٤٥٠) مليون دينار و بنسبة بلغت (٠,٧%) واخيرا شغلت صناعة الفلين و صناعة البلاط و صناعة الدبس و بقيمة (٥٧٠,٠٠٠) و (٤٣٨,٥٥٦) و (٢٩٠,٥٠٠) مليون دينار على التوالي لكل منهما و بنسبة (١,١%) و (٠,٨%) و (٠,٥%) على التوالي لكل منهما من مجموع قيمة مستلزمات الإنتاج للمنشآت الصناعية المتوسطة .

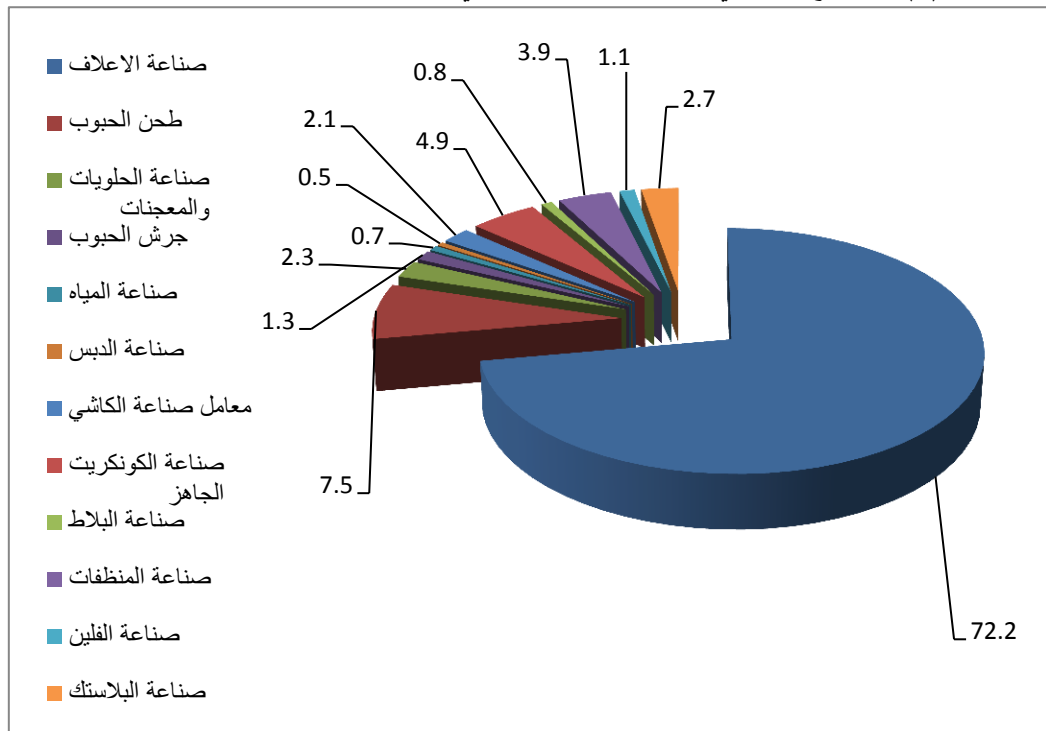
الجدول (١) التوزيع الجغرافي للصناعات المتوسطة في محافظة بابل بحسب معيار مستلزمات الإنتاج لعام

٢٠٢٢ .

ت	الفرع الصناعي	قيمة مستلزمات الانتاج (مليون دينار)	النسبة %
١	صناعة الاعلاف	٣٩,٣٥١,٩٧٨	٧٢,٢
٢	طحن الحبوب	٤,١٨٥,٧٠٦	٧,٥
٣	صناعة الحلويات والمعجنات	١,٢٩٨,٤٥٠	٢,٣
٤	جرش الحبوب	٧٢٠,٠٠٠	١,٣
٥	صناعة المياه	٣٢٧,٤٥٠	٠,٧
٦	صناعة الدبس	٢٩٠,٥٠٠	٠,٥
	المجموع الكلي للصناعات الغذائية	٤٦,١٧٤,٠٨٤	٨٥,١

٢,١	١,٠٨٩,٨١٠	معامل صناعة الكاشي	١
٤,٩	٢,٦٥٧,٣٤٠	صناعة الكونكريت الجاهز	٢
٠,٨	٤٣٨,٥٥٦	صناعة البلاط	٣
٧,٨	٤,١٨٥,٧٠٦	المجموع الكلي للصناعات الانشائية	
٣,٩	١,٩٥٤,٨٤٠	صناعة المنظفات	١
١,١	٥٧٠,٠٠٠	صناعة الفلين	٢
٢,٧	١,٣٣٦,٩٣٠	صناعة البلاستيك	٣
٧,٧	٣,٨٦١,٧٧٠	المجموع الكلي للصناعات الكيماوية	
%١٠٠	٥٤,٢٢١,٥٦٠	المجموع / بابل	

المصدر عمل الباحث بالاعتماد على : جمهورية العراق ، وزارة التخطيط ، الجهاز المركزي للإحصاء و تكنولوجيا المعلومات ، مديرية إحصاء بابل ، قسم الإحصاء الصناعي  
الشكل (٣) التوزيع الجغرافي للصناعات المتوسطة في محافظة بابل بحسب معيار مستلزمات



الإنتاج لعام ٢٠٢٢ .

المصدر: الباحث بالاعتماد على الجدول (٧).

خامساً: التوزيع الجغرافي للصناعات المتوسطة في محافظة بابل بحسب (معياري القيمة المضافة).

تعد القيمة المضافة احدى المعايير المستخدمة في تحديد حجم النشاط الصناعي وبيان أهميته تبعاً لمؤشرات وهي مقدار الربحية الاقتصادية المتحققة جراء العمليات الإنتاجية الصناعية حيث تزداد القيمة المضافة بزيادة الفرق الحاصل بين قيمة الإنتاج وقيمة مستلزمات الإنتاج التي يسعى اليها النشاط الصناعي لتحقيقها<sup>(٢٩)</sup>. والجدول (٨) و الشكل (4) تبين ان التوزيع الجغرافي للمنشآت الصناعية المتوسطة في محافظة بابل وفق معيار القيمة المضافة، حيث بلغت القيمة المضافة في قطاع الصناعات الغذائية نحو (١٠,٤١٨,١٣٦) مليون دينار و بنسبة بلغت (٧٤,٨%) من إجمالي القيمة المضافة للصناعات المتوسطة في محافظة بابل، بينما تمثلت القيمة المضافة في قطاع الصناعات الإنشائية نحو (٢,٠٠٤,٢٨٩) مليون دينار بنسبة بلغت (١٤,٤%) من إجمالي القيمة المضافة، في حين شغلت القيمة المضافة في قطاع الصناعات الكيماوية نحو (١٠.٨%)

#### الجدول (٨)

التوزيع الجغرافي للصناعات المتوسطة في محافظة بابل بحسب معيار القيمة المضافة لعام ٢٠٢٢.

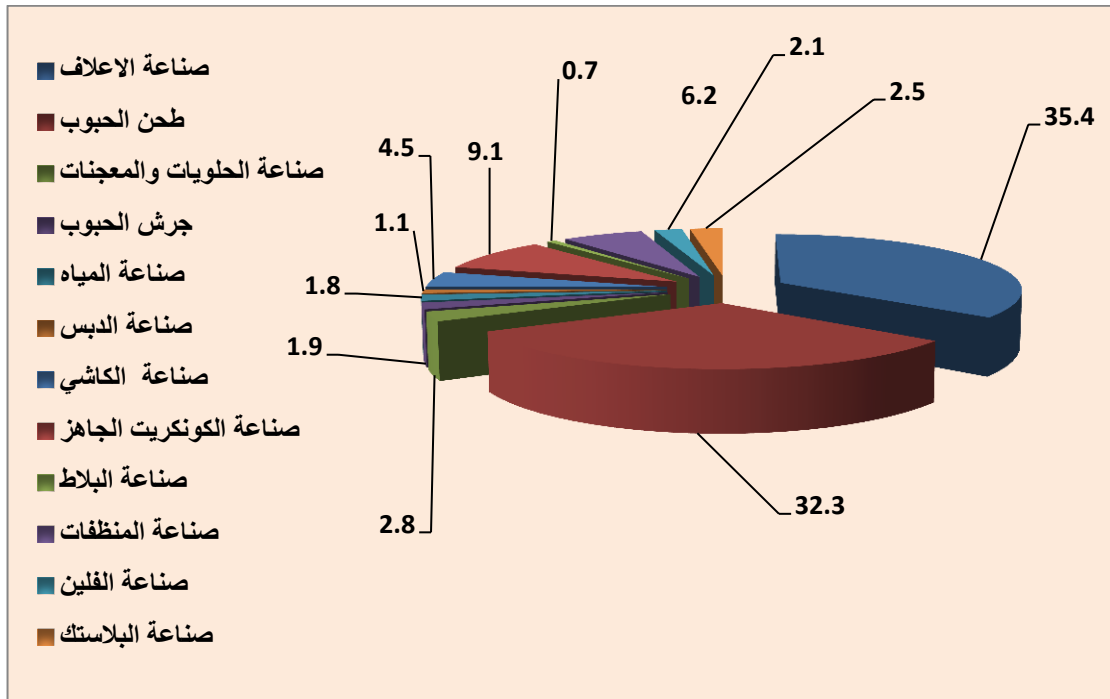
ت	الفرع الصناعي	القيمة المضافة (مليار دينار)	النسبة %
١	صناعة الاعلاف	٤,٩٣٣,٦٤٧	٣٥,٤
٢	طحن الحبوب	٤,٥٠٠,٧٦٤	٣٢,٣
٣	صناعة الحلويات والمعجنات	٤٠٣,٥٥٠	٢,٨
٤	جرش الحبوب	٢٧٠,٠٠٠	١,٩
٥	صناعة المياه	١٥٩,٥٠٠	١,٨
٦	صناعة الدبس	١٥٠,٦٧٥	١,١
	المجموع الكلي للصناعات الغذائية	١٠,٤١٨,١٣٦	٧٤,٨
١	صناعة الكاشي	٦٣٩,١٩٠	٤,٥





٢	صناعة الكونكريت الجاهز	١,٢٥٧,٦٥٥	٩,١
٣	صناعة البلاط	١٠٧,٤٤٤	٠,٧
	المجموع الكلي للصناعات الانشائية	٢,٠٠٤,٢٨٩	١٤,٤
١	صناعة المنظفات	٨٦٣,٩١٠	٦,٢
٢	صناعة الفلين	٢٨٥,٠٠٠	٢,١
٣	صناعة البلاستيك	٣٤٨,٠٧٠	٢,٥
	المجموع الكلي للصناعات الكيماوية	١,٤٩٦,٩٨٠	١٠,٨
	المجموع /بابل	١٣,٩١٩,٤٠٥	%١٠٠

المصدر عمل الباحث بالاعتماد على :جمهورية العراق ،وزارة التخطيط ،الجهاز المركزي للاحصاء و تكنولوجيا المعلومات ، مديرية احصاء بابل ، قسم الاحصاء الصناعي .  
الشكل (4) التوزيع الجغرافي للصناعات المتوسطة في محافظة بابل بحسب معيار القيمة المضافة لعام ٢٠٢٢ .



المصدر: الباحث بالاعتماد على الجدول (٨)

### المبحث الثالث

#### الدراسة الميدانية للتوزيع الجغرافي للصناعات المتوسطة بحسب فروع الصناعة والوحدات

الإدارية لعام ٢٠٢٤

أولاً: التوزيع المكاني للصناعات المتوسطة بحسب فروع الصناعة لعام ٢٠٢٤ :-

توزعت الصناعات المتوسطة حسب فروع الصناعات المتوسطة بصورة متباينة ، حيث استحوذت صناعة الأعلاف على المرتبة الأولى و بقيمة بلغت (٤,٩٣٣,٦٤٧) مليون دينار عراقي ، و بنسبة بلغت (٣٥,٤%) . ثم جاءت في المرتبة الثانية صناعة طحن الحبوب و بقيمة مضافة بلغت (٤,٥٠٠,٧٦٤) مليون دينار عراقي ، و بنسبة بلغت (٣٢,٣%) . و شغلت المرتبة الثالثة صناعة الكونكريت الجاهز و بقيمة مضافة بلغت (١,٢٥٧,٦٥٥) مليون دينار عراقي و بنسبة بلغت (٩,١%) . أما في المرتبة الرابعة فقد جاءت صناعة المنظفات و بقيمة مضافة بلغت (٨٦٣,٩١٠) مليون دينار عراقي و بنسبة بلغت (٦,٢%) من المجموع الكلي للقيمة المضافة للصناعات المتوسطة الحجم . أما صناعة الكاشي فقد جاءت في المرتبة الخامسة من حيث القيمة المضافة إذ بلغت قيمتها (٦٣٩,١٩٠) مليون دينار و بنسبة بلغت (٤,٥%) من المجموع الكلي للقيمة المضافة لصناعات المتوسطة الحجم في محافظة بابل . كما شغلت المرتبة السادسة صناعة الحلويات و المعجنات فقد بلغت قيمتها (٤٠٣,٥٥٠) مليون دينار عراقي و بنسبة بلغت (٢,٨%) من المجموع الكلي للقيمة المضافة بالصناعات المتوسطة الحجم في محافظة بابل . في حين جاءت في المرتبة السابعة صناعة البلاستيك و بقيمة مضافة بلغت (٣٤٨,٠٧٠) مليون دينار عراقي و بنسبة بلغت (٢,٥) . واحتلت المرتبة الثامنة صناعة الفلين و بقيمة مضافة بلغت (٢٨٥,٠٠٠) مليون دينار و بنسبة بلغت (٢,١%) . بينما جاءت معامل جرش الحبوب بالترتيب التاسع ، إذ بلغت قيمتها (٢٧٠,٠٠٠) الف دينار و بنسبة بلغت (١,٩%) . وشغلت المرتبة العاشرة صناعة المياه و بقيمة مضافة بلغت (١٥٩,٥٠٠) مليون دينار و بنسبة بلغت (١,٨%) أما في المرتبة الأخيرة فقد جاءت صناعة الدبس و صناعة البلاط و بقيمة مضافة بلغت (١٥٠,٦٧٥) و (١٠٧,٤٤٤) مليون دينار على التوالي و بنسبة



(١,١%) و (٠,٧%) على التوالي من مجموع القيم المضافة للصناعات المتوسطة في محافظة بابل .

ثانياً: التوزيع الجغرافي للصناعات المتوسطة في محافظة بابل بحسب الوحدات الإدارية لعام ٢٠٢٤

شملت الدراسة الميدانية الصناعات المتوسطة الحجم في محافظة بابل لسنة ٢٠٢٤ ، والتي بلغ عددها نحو (٢٩) منشأة صناعية وجاء توزيعها المكاني بين أفضية محافظة بابل ، وبلغ عدد العاملين فيها نحو (٤٤٩) عاملاً ، جاء توزيعها مكانياً لعام ٢٠٢٤ بحسب الدراسة الميدانية الغذائية منها بواقع (١٨) صناعة ويعمل فيها نحو (٢٩٤) عامل من إجمالي عدد الصناعات المتوسطة في محافظة بابل وعدد العاملين فيها، بينما شغلت الصناعات الإنشائية المتوسطة نحو (٥) منشأة صناعية ويعمل فيها (٧٥) عاملاً من إجمالي عدد الصناعات المتوسطة في محافظة بابل وعدد العاملين فيها، في حين شغلت الصناعات الكيماوية المتوسطة نحو (٦) منشأة صناعية ويعمل فيها (٨٠) عاملاً من إجمالي عدد الصناعات المتوسطة في محافظة بابل وعدد العاملين فيها الجدول (٩). أما بالنسبة إلى توزيعها بحسب الوحدات الإدارية التابعة إلى محافظة بابل ، نجد ان الحصة الأكبر من نصيب قضاء ( الحلة ) والبالغة نحو (١٤) منشأة صناعية متوسطة الحجم ، شكلت الصناعات الغذائية منها بواقع (١٠) منشآت صناعية لإنتاج المواد الغذائية بنسبة (٣٤,٥) من المجموع الكلي من المنشآت الصناعية المتوسطة ، و بلغ عدد الأيدي العاملة في الصناعات الغذائية في قضاء الحلة (١٥٥) و بنسبة (٣٤,٧%) من المجموع الكلي للأيدي العاملة في المنشآت الصناعية المتوسطة ، أما موقعها المكاني تقع جميع هذا المنشآت الغذائية شرق مركز قضاء الحلة منطقة نادر ( حي الصناعي ) حيث تركزت جميع هذا المنشآت فيها ، أما عدد المنشأة الصناعية الإنشائية في نفس القضاء بلغ منشآتتان و بنسبة بلغت (٦,٨) من المجموع الكلي لعدد المنشآت و بلغ عدد الأيدي العاملة فيها ( ٢٤ ) عامل و بنسبة بلغت (٥,٤%) من المجموع الكلي، أما موقعهما المكاني فتقع احدى ( شركة بابل المتطورة لصناعة البلاط ) في منطقة نادر ( الحي الصناعي ) و المعمل الثاني (معمل

كاشي علي النصراوي ) يقع غرب قضاء الحلة في ناحية أبي غرق ، و هناك منشئتان لإنتاج المواد الكيماوية ( البلاستيك ) بنسبة (٦.٨%)، بينما بلغ عدد الأيدي العاملة فيهما (٢٦) و بنسبة بلغت (٥,٨%) من المجموع الكلي للأيدي العاملة في الصناعة ، و كلن موقع هاتان المعملان جنوب قضاء الحلة في ناحية الكفل. بالنسبة إلى حصة قضاء المسيب من المنشآت الصناعية المتوسطة بلغت (٨) منشآت حيث كان عدد المنشآت الغذائية (٤) و بنسبة بلغت (١٣,٩%) من المجموع الكلي ، أما عدد الأيدي العاملة فيها بلغ (٧٨) عامل و بنسبة بلغت (١٧,٣%) من المجموع الكلي و كان موقع تلك المنشآت اثنان منها شمال غرب قضاء المسيب في ناحية الإسكندرية و الباقي شرق القضاء في ناحية المشروع ، أما عدد المنشآت الصناعية الإنشائية بلغ منشئتان الإنتاج الكونكريت الجاهز للبناء و بنسبة بلغت (٦,٨%) و بلغ عدد الأيدي العاملة فيها (٣٦) عامل و بنسبة بلغت (٨,١%) من المجموع الكلي أما موقع تلك المنشآت فقتع واحدة في ناحية الإسكندرية و الأخرى جنوب قضاء المسيب في ناحية السدة . أما الصناعات الكيماوية فهناك منشئتان لإنتاج المواد الكيماوية ( المنظفات ) بنسبة (٦.٨%) ، بينما شكل عدد الأيدي العاملة في تلك المنشئتان (٢٥) عامل و بنسبة بلغت (٥,٥%) من المجموع الكلي ، أما موقعهما فيقعان في ناحية السدة التابعة إلى قضاء المسيب كما نلاحظ ان قضاء المحاويل شكلت عدد المنشآت الصناعية فيه بلغت جميعها (٧) منشآت مقسمة بين غذائية و إنشائية و كيماوية، حيث بلغ عدد المنشآت الغذائية (٤) و بنسبة (١٣,٩%) من المجموع الكلي و بلغ عدد الأيدي العاملة فيها (٦١) عامل و بنسبة بلغت (١٣,٥%) أما موقع تلك المنشآت تقع واحدة منها في مركز قضاء المحاويل ( حي الصناعي ) و الباقي يقعان غرب القضاء في ( قرية البومصطفى) ، و توجد منشئة واحدة لصناعة المواد الإنشائية بنسبة (٣.٥%) ، و تقع شمال القضاء على طريق محاويل - سدة . أما عدد الأيدي العاملة في المنشئة الصناعية بلغ (١٥) عامل و بنسبة (٣,٣%) من المجموع الكلي للأيدي العاملة، أما الصناعات الكيماوية فهناك منشئتان لإنتاج مادة المنظفات بنسبة (٦.٨%) شكل عدد الأيدي



العاملة فيهما ( ٢٩ ) عامل و بنسبة بلغت ( ٦,٤ %) من المجموع الكلي للمنشآت الصناعية المتوسطة، أما موقع تلك المنشآت فيقعان في مركز قضاء المحاويل ومنطقة الحي الصناعي. الجدول ( ٩ ) التوزيع الجغرافي للصناعات المتوسطة بحسب الوحدات الإدارية في محافظة

بابل لعام ٢٠٢٤

نوع الصناعة	عددتها	النسبة %	عدد العاملين	النسبة %	القضاء	توزيعها
الصناعات الغذائية	١٠	٣٤,٥	١٥٥	٣٤,٧	الحلة	تقع في قضاء الحلة / نادر
	٤	١٣,٩	٧٨	١٧,٣	المسيب	يقعان في ناحية الإسكندرية و المشروع
	٤	١٣,٩	٦١	١٣,٥	المحاويل	يقعان في قرية البو مصطفى و مركز القضاء
المجموع	١٨	٦٢,٣	٢٩٤	٦٥,٥		
الصناعات الانشائية	٢	٦,٨	٢٤	٥,٤	الحلة	في ناحية أبي غرق و مركز القضاء / نادر
	٢	٦,٨	٣٦	٨,١	المسيب	في ناحية الإسكندرية
	١	٣,٥	١٥	٣,٣	المحاويل	قضاء المحاويل / طريق محاويل - سدة
المجموع	٥	١٧,١	٧٥	١٦,٨		
الصناعات الكيماوية	٢	٦,٨	٢٦	٥,٨	الحلة	ناحية الكفل
	٢	٦,٨	٢٥	٥,٥	المسيب	ناحية السدة
	٢	٦,٨	٢٩	٦,٤	المحاويل	مركز القضاء / حي

التحليل المكاني للصناعات المتوسطة في محافظة بابل للمدة ( ٢٠٢٢ - ٢٠٢٤ )

الصناعي					
	١٧,٧	٨٠	٢٠,٤	٦	المجموع
	%١٠٠	٤٤٩	%١٠٠	٢٩	المجموع الكلي

المصدر :. بالاعتماد على الدراسة الميدانية و استمارة الاستبيان .

الاستنتاجات :

١- أظهرت الدراسة بنية الصناعات المتوسطة في محافظة بابل لسنة (٢٠٢٢) ، تمثلت بالعديد من القطاعات الصناعية الغذائية ، الإنشائية ، الكيماوية ، إذ بلغ مجموع عدد المنشآت الصناعية المتوسطة في محافظة بابل نحو (٣٠) منشأة صناعية، جميعها تابعة للقطاع الخاص موزعه على أصناف مختلف القطاعات الصناعية ، وبلغ عدد العاملين (٤٣٧) عامل ، وشكلت قيمة الأجور و الإنتاج نحو (٢٢٦١٧١٦) مليون دينار و (٦٥٧٨٤٥٠١) مليون دينار لكلاً منها على التوالي ، بينما بلغت قيمة مستلزمات الإنتاج نحو (٥٤٢٢١٥٦٠) مليون دينار ، وشكلت القيمة المضافة نحو (١٣٩١٩٤٠٥) مليون دينار .

٢- أظهرت الدراسة ان الصناعات الغذائية لسنة ٢٠٢٢ احتلت الترتيب الأول بنسبة (٧٠%) ، واحتلت الصناعات الإنشائية الترتيب الثاني نحو (١٦,٧%) ، بينما شغلت الصناعات الكيماوية الترتيب الثالث بنسبة (١٣,٣%) حيث جاءت موزعه حسب فروع الصناعة

٣- يتضح من الدراسة ان صناعة طحن الحبوب لسنة ٢٠٢٢ احتلت المرتبة الأولى من إجمالي الصناعات المتوسطة بنسبة ( ٣٦,٨ %) من إجمالي الصناعات المتوسطة في محافظة بابل ونحو (٥٢.٥%) من إجمالي فروع الصناعات الغذائية المتوسطة. بينما جاءت صناعة المعجنات والحلويات و صناعة الأعلاف بالمرتبة الثانية من حيث عدد المنشآت المتوسطة

الحجم ، إذ بلغت نسبة كل منها ( ١٠% ) من إجمالي الصناعة في محافظة بابل ونسبة ( ١٤.٣% ) من إجمالي فروع الصناعات الغذائية المتوسطة.

٤- أظهرت الدراسة الميدانية للباحث لسنة ٢٠٢٤ على زيارة المنشآت الصناعية ، والتي تمثلت في (١٠) منشأة صناعية توزعت على فروع الصناعات الغذائية والإنشائية والكيميائية ، عدد الصناعات الغذائية المتوسطة منها بلغ نحو (١٨) منشأة صناعية ، موزعه على أقضية و نواحي محافظة بابل، حيث كانت الحصة الأكبر من نصيب معامل طحن الحبوب حيث بلغ عددها (١١) في حين جاء في المرتبة الثانية معامل صناعة الأعلاف ، إذ بلغ عددها (٦) ، و هناك معمل لصناعة المعجنات و الحلويات ، أما الصناعات الكيماوية بلغ عددها (٦) أربعة منها لصناعة المنظفات و اثنان لصناعة البلاستيك ، وبلغ عدد الصناعات الإنشائية ( ٥ )، جاءت في المرتبة الثالثة من بين المنشآت الصناعية فيما خلت من بقية فروع الصناعة الأخرى ، وبلغ مجموع الأيدي العاملة في جميع المنشآت الصناعية المتوسطة نحو (٤٤٩) عامل موزعة على مختلف فروع الصناعة.

٥- تبين من خلال الدراسة الميدانية التي قام بها الباحث ان عدد من الصناعات المتوسطة تم ترحيلها إلى منشآت صناعية صغيرة بلغ عددها (٧)، فضلاً عن وجود منشآت صناعية لم تذكر في مديرية الإحصاء الصناعي في بابل و بلغ عددها (٤) ، أما الصناعات التي تم ترحيلها من منشآت صناعية كبيرة إلى منشآت صناعية متوسطة فبلغ عددها (٣).

#### التوصيات :-

١- ضرورة تقديم الدعم المادي والمعنوي للصناعات المتوسطة في محافظة بابل كونه جزءاً مكملاً لصناعات الكبيرة والصغيرة ، فضلاً عن دورها في تشغيل الأيدي العاملة وتوفير المستوى المعيشي.

٢- الاستفادة من المراكز البحثية في تطور القطاع الصناعي واتخذ إجراءات من شأنها دعم المنتج الوطني بما يتناسب مع احتياجات السوق المحلية .

٣-تحقيق الترابط بين القطاعات الاقتصادية كونه السبيل إلى التنمية الشاملة ، وخاصة القطاع الزراعي لسد حاجة الصناعة من المواد الأولية المحلية .

### الهوامش

- ١.محمد جواد شبع ، الصناعة واثرها في التنمية الاقليمية في محافظة النجف ، رسالة ماجستير (غير منشورة)، جامعة الكوفة، كلية الآداب،٢٠٠٧، ص٦.
- ٢.ضحى حميد جاسم المالكي ، التحليل المكاني لصناعة الخشب و الاثاث في محافظة بابل و افاقها المستقبلية ، رسالة ماجستير، جامعة كربلاء ، كلية التربية للعلوم الانسانية ، ٢٠٢٠ . ص ١٣٧
- ٣.احمد حبيب رسول ، جغرافية الصناعة ، بيروت ، دار النهضة العربية للنشر والتوزيع ،١٩٩٩، ص ١٢٣
- ٤.سجى نافع يوسف ، التوزيع الجغرافي للصناعة في محافظة واسط ،رسالة ماجستير ،(غير منشورة ) الجامعة المستنصرية ، كلية التربية للعلوم الإنسانية ، ٢٠٠٩ ، ص ٢٣ .
- ٥.عدي فاضل الكعبي ،التحليل الجغرافي للمناطق الصناعية المخططة في محافظة بغداد ، اطروحة دكتوراه ، جامعة بغداد ، كلية التربية ابن رشد، ٢٠١٢ ، ص ٩٥
- ٦.التحليل المكاني لصناعة الخشب و الاثاث في محافظة بابل و افاقها المستقبلية ، رسالة ماجستير، جامعه كربلاء ،كلية التربية للعلوم الانسانية ،٢٠٢٠، ص ١٤١ .
- ٧.محمد جواد عباس شبع ،الصناعة و اثارها في التنمية الاقليمية في محافظة النجف، المصدر السابق ، ص١١٥
- ٨.انتصار حسون رضا السلامي ، الحرف الصناعية في قضاء الكاظمية ،رسالة ماجستير ،جامعة بغداد، كلية التربية ابن رشد ،٢٠٠٢،ص١٧٢
- ٩.ضحى حميد جاسم المالكي ، التحليل المكاني لصناعة الخشب و الاثاث في محافظة بابل و افاقها المستقبلية ، رسالة ماجستير، جامعه كربلاء ،كلية التربية للعلوم الانسانية ،٢٠٢٠، ص ١٥٦ .
- ١٠.محمد جواد عباس شبع ،الصناعة و اثارها في التنمية الإقليمية في محافظة النجف، المصدر السابق ،ص ١١٧ .

قائمة المصادر:-

الكتب:-

- ١.رسول، احمد حبيب ، جغرافية الصناعة ، بيروت ، دار النهضة العربية للنشر والتوزيع ،١٩٩٩.

الرسائل والاطاريح







- ١-انتصار حسون رضا السلامي ، الحرف الصناعية في قضاء الكاظمية ،رسالة ماجستير ،جامعة بغداد، كلية التربية ابن رشد ،٢٠٠٢.
  - ٢-شعب ، محمد جواد ، الصناعة واثرها في التنمية الإقليمية في محافظة النجف ، رسالة ماجستير (غير منشورة)، جامعة الكوفة، كلية الآداب،٢٠٠٧.
  - ٣-الكعبي ،عدي فاضل ،التحليل الجغرافي للمناطق الصناعية المخططة في محافظة بغداد ، أطروحة دكتوراه ، جامعة بغداد ، كلية التربية ابن رشد، ٢٠١٢ .
  - ٤-المالكي ،ضحى حميد جاسم ، التحليل المكاني لصناعة الخشب و الأثاث في محافظة بابل و أفاقها المستقبلية ، رسالة ماجستير، جامعة كربلاء ، كلية التربية للعلوم الإنسانية ، ٢٠٢٠ .
  - ٥-يوسف، سجي نافع ، التوزيع الجغرافي للصناعة في محافظة واسط ،رسالة ماجستير ،(غير منشورة ) الجامعة المستنصرية ، كلية التربية للعلوم الإنسانية ، ٢٠٠٩ .
- المؤسسات والدوائر الحكومية :-
- ١-استخدام برامج Arc GIS 10.8 بالاعتماد على وزارة التخطيط العراقية ، شعبة الخرائط ، ٢٠٢٢ .
  - ٢-جمهورية العراق ،وزارة التخطيط ،الجهاز المركزي للإحصاء و تكنولوجيا المعلومات ، مديرية إحصاء بابل ، قسم الإحصاء الصناعي ،بيانات غير منشورة لعام ٢٠٢٢ .
- الاستبيان
- الدراسة الميدانية واستمارة الاستبيان .

#### List of sources:-

#### Books:-

- 1- .Rasool, Ahmed Habib, Geography of Industry, Beirut, Dar Al Nahda Al Arabiya for Publishing and Distribution, .١٩٩٩

#### Theses and Dissertations

- 1-Intisar Hassoun Reda Al Salami, Industrial Crafts in Al Kadhimiya District, Master's Thesis, University of Baghdad, Ibn Rushd College of Education, .٢٠٠٢
- 2-Shabaa, Muhammad Jawad, Industry and its Impact on Regional Development in Najaf Governorate, Master's Thesis (Unpublished), University of Kufa, College of Arts, .٢٠٠٧
- 3-Al Kaabi, Adi Fadhel, Geographical Analysis of Planned Industrial Areas in Baghdad Governorate, PhD Thesis, University of Baghdad, Ibn Rushd College of Education, .٢٠١٢



4-Al-Maliki, Duha Hamid Jassim, Spatial Analysis of Wood and Furniture Industry in Babylon Governorate and its Future Prospects, Master's Thesis, University of Karbala, College of Education for Humanities, .٢٠٢٠

5-Youssef, Saja Nafi, Geographical Distribution of Industry in Wasit Governorate, Master's Thesis, (Unpublished) Al-Mustansiriya University, College of Education for Humanities, .٢٠٠٩

Government Institutions and Departments- :

1- Using Arc GIS ١٠.٨programs based on the Iraqi Ministry of Planning, Maps Division, .٢٠٢٢

2-Republic of Iraq, Ministry of Planning, Central Bureau of Statistics and Information Technology, Babylon Statistics Directorate, Industrial Statistics Department, Unpublished data for the year .٢٠٢٢

### Questionnaire

1-Field study and questionnaire form.

