



التباين المكاني لنصيب الفرد من المساحات الخضراء والحدائق العامة
في مدينة هيت للعام ٢٠٢٢/٢٠٢٣ م

التباين المكاني لنصيب الفرد من المساحات الخضراء والحدائق العامة في مدينة
هيت للعام ٢٠٢٢/٢٠٢٣ م

م.م شيماء غازي عبود
مديرية تربية الانبار/قسم تربية هيت

م.م كريم علي مخلف
جامعة الانبار/ مركز التعليم المستمر

البريد الإلكتروني Email : alfhdawykrymally@gmail.com
ghshayma329@gmail.com

الكلمات المفتاحية: حدائق عامة، التباين المكاني ، مدينة هيت، مساحات خضراء، التصميم
الاساس.

كيفية اقتباس البحث

عبود، شيماء غازي، كريم علي مخلف ، التباين المكاني لنصيب الفرد من المساحات الخضراء
والحدائق العامة في مدينة هيت للعام ٢٠٢٢/٢٠٢٣ م، مجلة مركز بابل للدراسات الانسانية،
تموز ٢٠٢٤، المجلد: ١٤، العدد: ٣ .

هذا البحث من نوع الوصول المفتوح مرخص بموجب رخصة المشاع الإبداعي لحقوق التأليف
والنشر (Creative Commons Attribution) تتيح فقط للآخرين تحميل البحث
ومشاركته مع الآخرين بشرط نسب العمل الأصلي للمؤلف، ودون القيام بأي تعديل أو
استخدامه لأغراض تجارية.

Registered في مسجلة في
ROAD

مفهرسة في Indexed
IASJ

Spatial variation of the per capita share of green spaces and public parks in the city of Hit for the year 2022/2023 AD

M.M. Shaima Ghazi Abboud
Anbar Education Directorate/Heet
Education Department, Anbar

M.M. Karim Ali Mikhlif
University/Continuing
Education Center

Keywords : Public parks, Spatial variation, Hit City, green spaces, basic design.

How To Cite This Article

Abboud, Shaima Ghazi, Karim Ali Mikhlif, Spatial variation of the per capita share of green spaces and public parks in the city of Hit for the year 2022/2023 AD, Journal Of Babylon Center For Humanities Studies, July 2024, Volume:14, Issue 3.

This is an open access article under the CC BY-NC-ND license
(<http://creativecommons.org/licenses/by-nc-nd/4.0/>)

[This work is licensed under a Creative Commons Attribution-NonCommercial-NoDerivatives 4.0 International License.](http://creativecommons.org/licenses/by-nc-nd/4.0/)

Abstract:

Green areas, recreational areas (parks), and public gardens are among the most important community services that must be provided in cities. The aim of its study is to determine the efficiency of its spatial distribution, its adequacy, and to know the per capita share at the level and neighborhoods of the city of Hit, as well as to analyze its reality. The study included two chapters, the first chapter dealt with the theoretical framework, while the second chapter dealt with the study area in terms of location and the temporal and spatial boundaries of the study area, as well as some terminology.

The third chapter dealt with the classification of green spaces in the urban space and the development of the sizes of green spaces in the city of Hit, as well as the per capita share of green spaces at the city and neighborhood levels. It also showed the per capita share of parks (public parks). It also touched on the numerical distribution of parks, as the city



of Hit contains The study was conducted on 22 public parks, according to data from the Hit Municipality Directorate - its parks division, distributed among eight neighborhoods only, while the remaining seven neighborhoods of the city are unserved. Al-Jarrasa also reached results stating that there is no justice in the distribution of parks and public gardens at the neighborhood level and that some neighborhoods are deprived of them. Also, the per capita share is less than the specified planning standard.

The study recommended the need to follow equitable spatial distribution between neighborhoods and take into account the population density of each neighborhood. Increasing the serviced areas and creating public gardens and parks in neighborhoods that lack them. It also recommended making use of geographic information systems in planning and determining the locations of parks and public gardens in the city. Increasing the per capita share of green areas in the city of Hit, as well as the necessity of spreading environmental awareness among residents in preserving green spaces and not causing harm to parks and public gardens.

المستخلص:

تعد المناطق الخضراء والمناطق الترويحية (المتنزهات) والحدائق العامة من اهم الخدمات المجتمعية التي من الواجب توافرها في المدن. ان الهدف من دراستها هو الوقوف على كفاءة توزيعها المكاني وكفايتها ومعرفة حصة الفرد على مستوى وأحياء مدينة هيت فضلا عن تحليل واقعتها تضمنت الدراسة فصلين تناول الفصل الاول الاطار النظري فيحين تناول الفصل الثاني منطقة الدراسة من حيث الموقع والحدود الزمانية والمكانية لمنطقة الدراسة، فضلا عن بعض المصطلحات . اما الفصل الثالث فتطرق الى تصنيف المساحات الخضراء في الحيز الحضري وتطور حجوم المساحات الخضراء في مدينة هيت فضلا عن نصيب الفرد من المساحات الخضراء على مستوى المدينة ومستوى الاحياء وكذلك اظهرت حصة الفرد من المتنزهات (الحدائق العامة) كما وتطرق الى التوزيع العددي للحدائق اذ تحتوي مدينة هيت على الدراسة على ٢٢ حديقة عامة حسب بيانات مديرية بلدية هيت - شعبه الحدائق موزعة على ثمانية احياء فقط أما باقي احياء المدينة السبعة المتبقية فهي غير مخدمة، كما وتوصلت الدراسة الى نتائج مفادها عدم وجود عدالة في توزيع المتنزهات والحدائق العامة على مستوى الاحياء وحرمان بعض الاحياء منها كما ان حصة الفرد هي اقل من المعيار التخطيطي المحدد أوصت الدراسة بضرورة اتباع التوزيع المكاني العادل بين الاحياء ومراعاة الكثافة السكانية لكل حي. وزيادة المساحات المخدمة وانشاء حدائق عامة ومتنزهات في الاحياء التي

تفتقر لها. كما اوصت بالاستفادة من نظم المعلومات الجغرافية في التخطيط و تحديد مواقع المنتزهات والحدائق العامة في المدينة. زيادة حصة الفرد من المناطق الخضراء في مدينة هيت فضلا عن ضرورة نشر الوعي البيئي بين السكان في الحفاظ على المساحات الخضراء وعدم الحاق الاضرار بالحدائق والمنتزهات العامة.

المقدمة:

من المشاكل التي تعاني منها المدن بصورة عامة هي المشاكل المتعلقة بالبيئية وبالأخص التغيرات المناخية. وللد من الاخطار الناجمة من تلك المشاكل قدر ما يمكن هو تقليل التلوث ذلك يتم عن طريق زيادة النطاق الاخضر في المدن، وهذا الذي اكدت عليه دراسات عديدة خاصة المهمة منها بدراسة المدن الحضرية والوقوف على المشاكل البيئية التي تعيق استدامتها. وعليه توجهت الدول المتقدمة لتوسيع الاراضي التي تنشئ عليها المساحات الخضراء في المدن

اما في ما يخص الدول النامية فأنها بقت ولا زالت تعاني من انحسار ونقص في المساحات الخضراء وتقلص الموجود منها وهذا ما جعلها تعاني من مشاكل بيئية خطيرة، واصبحت تحت تأثير التغيرات المناخية .

ومن اجل التنمية المستدامة للمناطق الخضراء في المدن الحضرية يجب ان تكون المساحات الخضراء كفاءة في تقليل التلوث البيئي والحد من تأثير التغيرات المناخية وخاصة العواصف الترابية، كما ويجب ان تكون ذات كفاية من حيث توزيعها بشكل يتناسب مع شكل المدينة ومساحتها وعدد سكانها.

_ الاطار النظري

١- بعض الدراسات السابقة

١-دراسة آمال الشيخ بعنوان (النشاطات الترويحية لمرتادات الحدائق من السعوديات في مدينة الرياض) كان الهدف منها دراسة النشاطات الترويحية للمرأة في مدينة الرياض. اذ تناولت بالتحليل الأنماط المكانية للتوزيع الجغرافي للحدائق العامة في مدينة الرياض في المملكة العربية السعودية، باستخدام تحليل مربع كاي.

٢-دراسة محمد يوسف حاجم وسعيد فاضل احمد(الكفاءة الوظيفية لحدائق ومنتزهات مدينة بعقوبة _دراسة بين النظرية والتطبيق تناولا الباحثين التحديات والمشاكل التي ممكن ان تواجه استعمالات المدينة للحدائق والمنتزهات و والوقوف على اسباب العجز افي اداء وظيفتها المكانية في ضوء قياس كفاءتها وفقاً للمعايير التخطيطية.



٣-دراسة عبد الرزاق محمد جبار الجريسي، تقويم المساحات الخضراء ضمن التصميم الاساس، منطقة الدراسة _مدينة الفلوجة، تناول الباحث خلالها دراسة الجوانب النظرية لتخطيط مدينة الفلوجة وبالتحديد المساحات الخضراء والمفتوحة ضمن تصميمها الاساس وابرار اهميتها وكفائتها التوزيعية.

٤- مرفت عبد اللطيف أحمد غلاب، التحليل المكاني للحدائق العامة ومشكلاتها في مدينة الهفوف بالمملكة العربية السعودية، تناولت الدراسة التحليل المكاني للحدائق العامة ومشكلاتها في مدينة الهفوف، اسفرت الدراسة الى العديد من النتائج منها ان التحليل المكاني لتوزيع الحدائق يدل على تركزها وسط المدينة لغض النظر عن التوزيع المكاني للاحياء أي ان توزيعها ممتد للتوزيع العشوائي حسب تحليل الجار الاقرب، اوصت الباحثة خلال دراستها الى زيادة عدد الحدائق .

٢ - اهداف البحث :

يهدف البحث من خلاله الى بيان التوزيع المكاني للمساحات الخضراء ولاسيما الحدائق العامة في مدينة هيت لتأثيرها على النفس و لدورها الكبير في تلطيف الجو والتقليل من نسب الغبار فضلا عن اعطاء جمالية للأحياء التي تتواجد فيها.

٣- منهج البحث:

تم الاعتماد على المنهج الوصفي و المنهج التحليلي من حيث تحليل المعطيات وبيانات التي تم الحصول عليها وتفسير نتائجها، حيث استخدم عدد من الاختبارات الإحصائية والبيانية لتحليل البيانات الخاصة بالحدائق العامة. وقد كانت الخريطة أهم الوسائل والأدوات التي استخدمت لجمع البيانات وتمثيلها. حيث تم الحصول على عدد من الخرائط الرقمية والورقية التي تظهر التوزيع الجغرافي للحدائق على احياء مدينة هيت المختلفة من قسم نظم المعلومات الجغرافية التابع لمديرية بلدية هيت. حيث تم تحديث البيانات السابقة وتطويرها للخروج بخرائط وبيانات حديثة دقيقة عن أعداد الحدائق وتوزعها الجغرافي على صفحة اللاند سكيب في المساحة الجغرافية التي تتكون منها مدينة هيت.

٤- أهمية البحث

إن ارتفاع معدلات التضرر في المدن ادى إلى زيادة الاهتمام بالمساحات الخضراء والحدائق العامة على وجه الخصوص، وبُذلت الجهود اللازمة لحمايتها من الامتداد العمراني العشوائي وغير مخطط، لتوفير الأماكن اللازمة للترويح عن النفس لدى سكان المدن. إن التعرف على نمط التوزيع الجغرافي للحدائق بين احياء مدينة هيت وعلاقتها بالتوزيع الجغرافي للسكان،

والتعرف على مدى تركزها في تلك المناطق، والتعرف على نصيب الفرد من مساحة الحدائق والمناطق الخضراء، هي أهم الأهداف التي يسعى البحث إلى تحقيقها.

٥- مشكلة البحث:

ان المشكلة البحث التي نحن بصددنا تمحورت حول الاسئلة الآتية :

١- هل كفاءة وكفاية المناطق الخضراء والحدائق العامة في مدينة هيت ضمن المعايير التخطيطية ؟

٢- ما هي حصة الفرد منها ؟

٣- وهل يوجد تباين ما بين الاحياء من حيث كفاءة وكفاية هذه الخدمة؟

٦- الفرضية :

ان المناطق الخضراء في مدينة هيت هي دون المعايير التخطيطية فضلا عن الحدائق والمنتزهات هي ايضا اقل مستوى عن المعايير المحددة من حيث حصة الفرد. وهناك تباين واضح جدا بين احياء المدينة. من حيث كفاءة وكفاية المنتزهات والحدائق العامة، كما انه هناك احياء تفقر الى وجود الى هذه الخدمة.

٧- منطقة الدراسة:

موقع منطقة الدراسة من وطننا العراق فانها تقع في جزءه الغربي خريطة رقم (١) اما موقعها بالنسبة لمحافظة الانبار، فتقع مدينة هيت شمال غرب مركز محافظة الانبار (الرمادي). وتبعد عنها بمسافة (٧٠ كم)، ويحدها من جهة الشمال الغربي قضاء حديثة وجزءا من قضاء عنه، اما من جهتها الشمالية الشرقية يحدها جزء من منخفض الثرثار ومحافظة صلاح الدين في حين جهة الجنوب الغربي يحدها قضاء الرطبة وقضاء عنه. وتبعد عن مدينة القائم (٢٥٠ كم) (قائمة قضاة هيت، بيانات غير منشورة)

١- الحدود الزمانية: تتمثل بالواقع الحالي للمساحات الخضراء و الحدائق العامة والمنتزهات

لعامي ٢٠٢٢/٢٠٢٣ م.

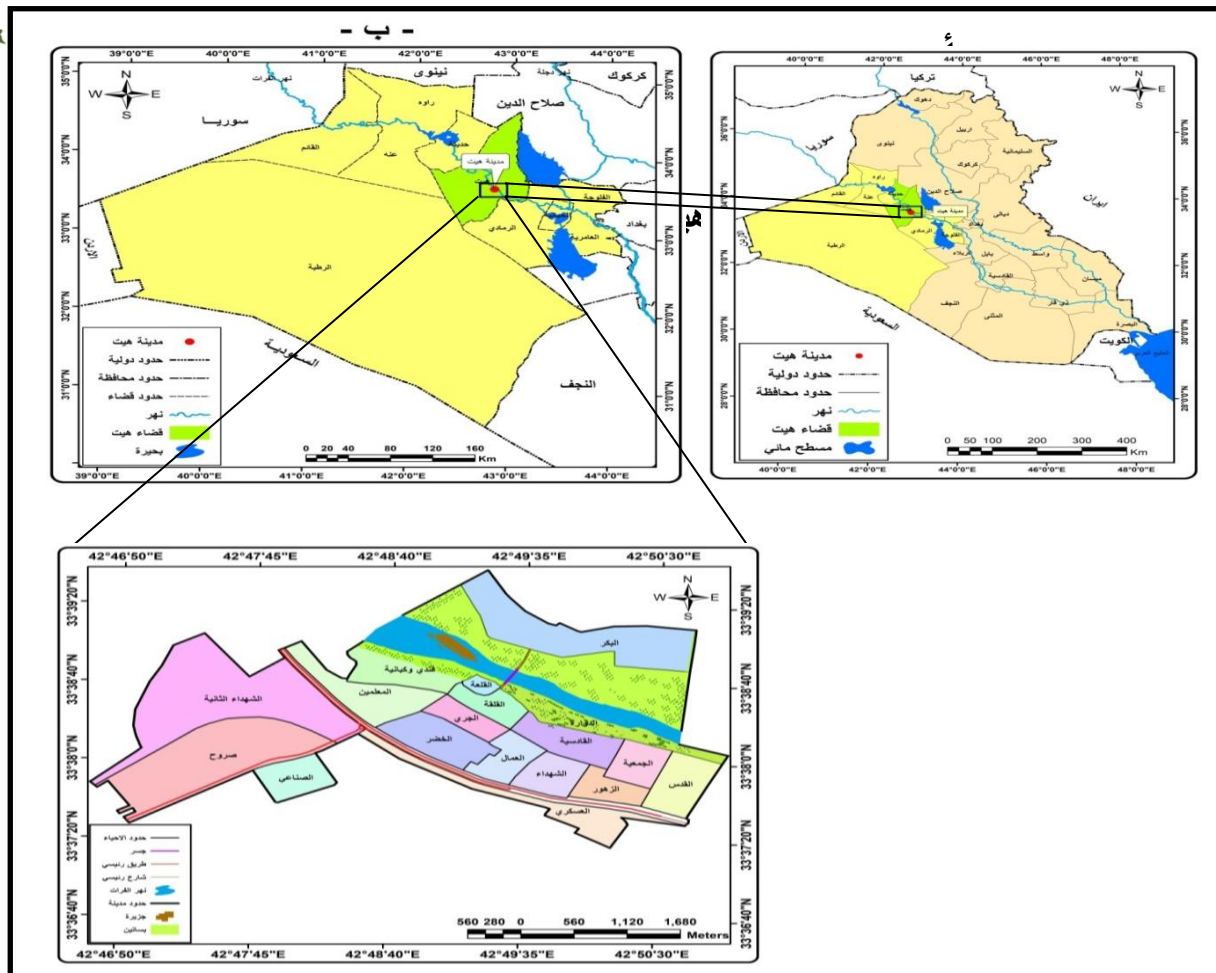
٢- الحدود المكانية:

تتمثل الحدود المكانية بحدود مدينة هيت. اذ يحدها من جهة الشرق وادي حمادي وجهة الغرب وادي بصائر وجهة الشمال حي البكر أما جهة الجنوب تتمثل بحي الخضر والحي الصناعي. (الكربولي، ص ٥١، ٢٠٢٠ م) خريطة رقم (١) اما حدودها الفلكية فتحدد بوقوعها على دائرتي عرض (١٧° ٣٧' ٣٣) و (٣٨° ٣٩' ٣٣) شمالاً و خطي طول (٤٢° ٤٦' ٣٨) و (٥٠° ٥٨)

(٤٢ شرقاً). (الكربولي، ص ٢، ٢٠٢٠م) تتكون مدينة هيت من (١٨) حياً. وتبلغ مساحتها)

(١٠٦٦,٣) كما موضح في الخريطة رقم (٢)

خريطة رقم (١) موقع مدينة هيت بالنسبة للعراق و محافظة الأنبار



المصدر/١- المديرية العامة للمساحة خريطة العراق الادارية ١٩٩٧ ، ١/١٠٠٠٠٠٠

٢- المديرية العامة للمساحة، خريطة محافظة الأنبار الإدارية ١٩٩٤ ، ١/١٠٠٠٠٠٠.

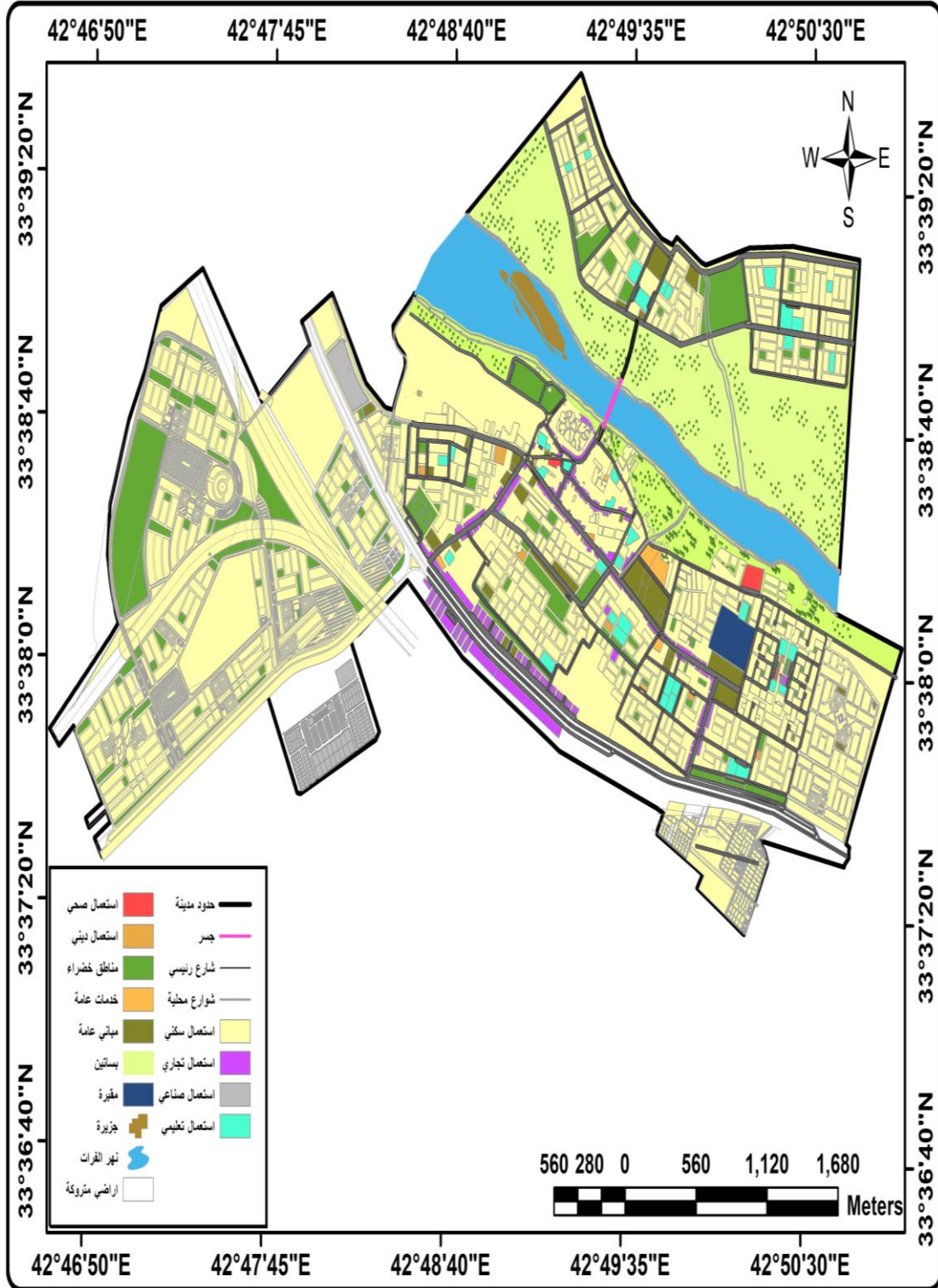
٣-وزارة البلديات والأشغال العامة، مديرية بلدية قضاء هيت، شعبة تخطيط المدن، خريطة

المخطط الأساس لمدينة هيت، ١٩٩٣م، ١/٤٠٠٠، والمرقمة ٦٨٦.

التباين المكاني لنصيب الفرد من المساحات الخضراء والحدائق العامة
في مدينة هيت للعام ٢٠٢٢/٢٠٢٣ م



خريطة رقم (٢) التصميم الأساس لمدينة هيت لعام ٢٠٢٢ م



المصدر/ خريطة المخطط الأساس لمدينة هيت ١٩٩٣م المحدث، وزارة البلديات والأشغال العامة، مديرية بلدية هيت، شعبة تنظيم المدن.



٨- التوزيع السكاني لمنطقة الدراسة .

من بين أكثر الحقائق السكانية دقة و وضوح هي الحقائق التي تتعلق بتوزيع السكان اذا ما توافرت البيانات الديمغرافية التي تفي لأغراض البحث والدراسة، وإنّ البيانات التي تتعلق بالتوزيع السكاني والكثافة السكانية أكثر الحقائق التي يحتاج اليها الباحث فهي ضرورية ليس فقط للجغرافي وحسب وانما يحتاجها عالم الاجتماع والاقتصادي والاداري و مخططي المدن وغيرهم (السعدي، ص ٧٥، ١٩٨٠). يتوزع السكان على جميع أنحاء منطقة الدراسة بشكل متباين من حي لأخر، ولا تظهر أماكن خالية من السكان إلا القليل من المناطق التي تكون مخصصة لبعض الاستعمالات كالاستعمال التجاري والخدمي او الصناعي ومناطق الخدمات المجتمعية بالإضافة الى ما يسمى (بالاستعمال الترفيهي)، إنّ احد العوامل التي تؤثر على اتوزيع السكان في مدينة هيت هو العامل البشري والذي يعد ذو تأثير أكثر منالعامل الطبيعي، على الرغم من إنّ نهر الفرات هو المحدد الطبيعي الذي كان سبب لوجود مدينة هيت والعامل الطبيعي الاكثر تأثير في توسع المدينة بشكل خطي في بداية نشوؤها ولكن تأثيره على توزيع السكان وانتشارهم قليل، كون هناك محدد بشري متمثل بالطريق الدولي ذو تأثير واضح على نمط توزيع السكان وانتشارهم في منطقة الدراسة جدول رقم (١) الذي ساهم في انتشار السكان على الجانب الايمن منه المتمثل بحي العسكري والذي يعد اكبر احياء مدينة هيت من حيث المساحة. يضم موضع مدينة هيت اغلب احياء المدينة في الجانب الأيمن لنهر الفرات، ومن أهم الأسباب التي جعلت الجانب الأيمن من النهر يحتوي على العدد الاكبر لأحياء المدينة وبالتالي يضم الكثافة السكانية العالية هو وجود قلعة هيت ذات الطابع التاريخي كما إنه الجانب الذي حضي بالتوسع المكاني والعمراني عبر مر السنين، وهذا ما دعى الى ضرورة انشاء الخدمات الترفيهية والتي منها الحدائق العامة والمنتزهات والزيادة في المساحات الخضراء حولها أما الجانب الأيسر من النهر فقد تمثل بوجود حي البكر ذو الطابع الزراعي حيث يمتهن أغلب سكان هذا الحي زراعة أشجار الفاكهة والخضراوات وتربية أنواع من الماشية (الهيتي، ٤٧، ٢٠١٩). إنّ توزيع السكان الكثيف على مستوى الأحياء يتمثل في مركز المدينة وضمن الأحياء القديمة وهي (الجمعية، القلعة، القادسية، الجري) باستثناء حي القلعة و التي بحكم قدمها تعرضت للوحدات السكنية الى الاندثار ولم يتبقَ فيها إلا وحدات قليلة اغلبها آيلة للسقوط يقطنها السكان ذو الدخل المحدود. اما حي (العسكري، البكر، قندي والكبانية، القدس) فبحكم بعدها عن مركز المدينة وقلّة الخدمات وضعفها إن وجدت فهي ذو عدد سكاني قليل مقارنة مع الأحياء سابقة الذكر، اما باقي الأحياء فهي متقاربة من حيث عدد السكاني متمثلة بحي (العمال، القلعة، الزهور، الشهداء، الخضر، المعلمين).



التباين المكاني لتوزيع الفرد من المساحات الخضراء والحدائق العامة
في مدينة هيت للعام ٢٠٢٢/٢٠٢٣ م

جدول (١) عدد السكان لأحياء مدينة هيت ٢٠٢٢-٢٠٢٣ م

ت	اسم الحي	عدد السكان (نسمة)
١	البكر	٥٤٢٠
٢	المعلمين	٦٥٦٥
٣	الخضر	٦٩٠٠
٤	الچري	٥٥١٩
٥	الدوارة	٢٩٦٣
٦	العمال	٣٧٥٦
٧	الشهداء	٣٢٢٣
٨	الزهور	٣٦٥١
٩	الجمعية	٧٨٦٨
١٠	القلقة	٧٣٣٤
١١	القلعة	٥٧٢
١٢	القادسية	٨١١٢
١٣	القدس	٣٧٦٩
١٤	العسكري	٣٩٢
١٥	قندي و الكبانية	٢٦٩٧
	المجموع	٦٨٧٤١

المصدر: الباحثة

بالاعتماد على

- ١-وزارة التخطيط، الجهاز المركزي للإحصاء، مديرية إحصاء الانبار، دائرة إحصاء هيت، لعام ٢٠١٠م، بيانات غير منشورة.
- ٢-المخطط الأساس لمدينة هيت لسنة ٢٠١٩ وبرنامج GPS.



٩- بعض مصطلحات الدراسة:

١-المساحات الخضراء:وهي مساحة معينة من الأرض تكون اما داخل المدن او في ظهيرها. تكون مكسوة بالمروج أو الاشجار أوالشجيرات،ولها اهمية في المدينة بصورة عامة وعلى احيائها السكنية بصورة خاصة؛كونها استعمالات مكملة لمتطلبات الانسان في البيئة التي يعيش فيها (محمد شلاش وطوفان سظام، ص٥٢٨، ٢٠٢٢م)

٢-الترفيه:هو نشاط يمارس في وقت الفراغ تقوم به جماعات او الافراد ويتأثر بالعوامل الطبيعية والبشرية، ينتج عنه اثار اجتماعية واقتصادية.(الدليمي، ص١٩٣، ٢٠٠٩).

٣-الخدمات الترفيهية:يمكن ان تعرف على انها مجموعة أنشطة وفاعليات يقوم بها الانسان الغرض منها اشباع رغباته وراحته النفسية وتكون متناسبة مع ثقافته و مكانته الاجتماعية وعمره.

٤-الحدائق العامة:هي مساحة من الارض يغطيها العشب ويؤومها العديد من سكان المدينة للترفيه والترويح عن النفس،اي انها تعد من اهم مظاهر ترويح السكان وتسليتهم لانها اقل كلفة واقرب للسكن.(غلاب، ص١٣٥٢، ٢٠٢١م).

المحور الثاني (The second axis)

١-تصنيف المساحات الخضراء في الحيز الحضري

ان استعمالات الأرض في المدن متنوعه على قدر حاجة الانسان اليها، وان هذه الحاجة لن تتوقف على طول المدى؛ لأنها في تطور مستمر .

وخلال هذه الورقة البحثية سنقتصر على خدمة ترويحوية وهي المساحات الخضراء واهميتها في المدن؛ باعتبارها احد اهم الاستعمالات التي يحتاجها الانسان للترريح عن نفسه من خلال شعوره المبهج بهذه المناطق؛ لانها تعمل على تحقيق ابسط حاجات الانسان التي تحقق في نفسه الراحة النفسية والعقلية والجسدية خلال سكنه في المدن.

وتعد المناطق الخضراء من اكثر واهم المناطق متنفسا لسكان المدينة .

صنفت المساحات الخضراء بالمدن الى مجموعة من التصنيفات بعضها معتمد على سعة مساحتها، والآخر على مدى درجة الانتفاع الممكن ان يتحقق خلالها، وغيرها ومن خلال هذه الدراسة سيعتمد في التصنيف على شكلها ونوعها ضمن التصميم الأساس للمدينة وهي:

١- الحدائق:هي المساحات الخضراء في بيئة المدينة والتي غالبا ما تحتوي على الاشجار والشجيرات والورود والمساحات الخضراء ويدورها تنقسم إلى عدة أنواع (الهييتي، ص١٠، ١٩٨٢).



الحدائق بأنواعها الخاصة والعامة :

فالحدائق العامة هي الجزء الاساسي الذي من الضروري ان يتضمنه التخطيط المدني في تصميم احياء المدينة. تقع الحدائق العامة على جوانب الطرق وفي الاحياء السكنية أو تم تخصيصها ضمن التصميم الأساس لكل مدن العالم كمكان يعزز رفاهية المجتمع يؤم اليها سكان احياء المدينة للترويح عن النفس طلبا للهدوء، والتمتع بالأجواء النقية كما تسهم في تشجيع النشاط لدى الاطفال.

اما الحدائق الخاصة فهي لحدائق التي تكون تابعة للدور السكنية او المؤسسات الحكومية التي تشجع على عمليات الشجير وزراعة المناطق الفارغة خصوصا المؤسسات التعليمية و غيرها من المؤسسات سواء الصحية او الدينية او مؤسسات القطاع الخاص بكافة انواعها.

٢- المتنزهات: يمكن ان نعرفها على انها منطقة متخصصة بشكل دائم للأغراض الترفيهية وقد تكون مفتوحة للعامة بأوقات محددة في اليوم وتصنف الى متنزهات طبيعية او متنزهات تاريخية. على حسب طبيعتها. ويمكن تقسيمها على اساس مساحتها الى:

- متنزهات اقليمية ذات مساحات واسعة وخدمتها لم تقتصر على المدينة وانما تخدم اقليمها كذلك وبعضها تحتوى على مدن الملاهي كي تجذب السكان والزوار اليها مثل مدينة والت ديزني في الولايات المتحدة. ومدينة اوروبا بارك في المانيا.

- المتنزهات المركزية: هي المخصصة لخدمة سكان بعض الاحياء السكنية للمدينة و تضم بعضها المطاعم والعباب التسلية والترفيه وقاعات مناسبات وغيرها...

- المتنزهات الصغيرة الحجم تخدم الاحياء التابعة لها. (متنزهات على مستوى الاحياء) وتكون عادة موزعة على جميع احياء المدينة وفي بعض الاحياء كبيرة الحجم ذات الكثافة السكانية العالية تحتوي على اكثر من متنزه .

- الجزرات الوسطية والاشرطة الخضراء حول المدن والتي تعتبر من اثار الشوارع والتي تم وضعها في التصميم الاساس للمدن الحضرية. و تكون على اطراف المدن او حولها او على مجاري الانهار في المدن التي يمر من خلالها نهر والتي تعمل على تقليل تلوث الهواء الناتج من الازدحام المروري او الناتج من مداخل المصانع. وبعضها تحيط بالمدن كأحزمة خضراء ساعد على تقليل اثار العواف الترابية وتساعد على تلطيف اجواء المدينة.

٢- تطور حجم المساحات الخضراء في مدينة هيت:

طراً التغيير على مدينة هيت وبالأخص على المناطق الخضراء والاراضي المخصصة للترفيه كما حدث التغيير على حجم سكانها بتأثير الحركة الطبيعية والمكانية. ومن خلال الجدول رقم (٢)

التباين المكاني لنصيب الفرد من المساحات الخضراء والحدائق العامة

في مدينة هيت للعام ٢٠٢٢/٢٠٢٣ م

نلاحظ تطور المساحات المخصصة للترفيه كذلك اعداد السكان للفترة ما بين (١٩٩٣_٢٠٢٣م). ومن خلاله يتضح انه مساحة المدينة بلغت (٥٢٠,٨٩) هكتار في عام ١٩٩٣م، منها (٢١١,٥٢) م مساحات خضراء، كان نصيب الفرد منها ٧٢,٧٢م^٢/نسمة في حين بلغت مساحة المدينة (٦١٣,٤) هكتار عام ٢٠١٣م منها (٢٠,١٨)م^٢/نسمة مخصص للمساحات الخضراء كان نصيب الفرد منها حوالي ٣,٠٠٠٣م^٢/نسمة، اما عام ٢٠٢٣م فقد بلغت مساحتها (١٠٦٦,٣) هكتار. كان نصيب المساحات الخضراء (٨٦)م^٢. في حين حصة الفرد منها كانت (٠,٠٠١)م^٢/نسمة. من خلال ماتقدم نلاحظ ان مدينة هيت خلا الثلاثون سنة الماضي افتقرت ولا زالت تفتقر الى وجود مساحات خضراء تطابق المعيار المحدد لحصة الفرد والبالغ ٦.٥ م^٢ للفرد الواحد كما اقرته هيئة التخطيط الاقليمي. (صفاء، ص ٨٨_١١٥، ٢٠١١م) وهذا يعني ان المساحات الخضراء الموجودة لا تتناسب مع عدد السكان المتزايد.

جدول رقم (٢) حجم المساحات الخضراء وحصة الفرد في مدينة هيت ٢٠٢٢-٢٠٢٣ م

السنوات	عدد السكان (نسمة)	مساحة المدينة (هكتار)	المساحات الخضراء (هكتار)	النسبة % من مساحة المدينة	نصيب الفرد م ^٢ /نسمة
١٩٩٣	٢٩٢٧٠	٥٢٠,٨٩	٢١,١٥٢	٤٠,٦	٠,٠٠٧
٢٠١٣	٦٥٧٧٧	٦١٣,٤	٢٠,١٨	٣,٢	٠,٠٣
٢٠٢٣	٦٨٧٤١	١٠٦٦,٣	٣٩,٨٢	٣,٧٣	٠,٠٥

الباحثة بالاعتماد على

١- جدول رقم (١)

٢- وزارة البلديات والاشغال العامة، مديرية بلدية قضاء هيت، شعبة تخطيط المدن، بيانات غير منشورة، ٢٠٢٣م.

٣- التوزيع الجغرافي للمساحات الخضراء في مينة هيت:

يقصد بالتوزيع الجغرافي هو الانتشار المكاني لأي ظاهرة والتي تتأثر بجملة من عوامل طبيعة وبشرية، ومن هنا يمكن ان ندرس توزيع المناطق الخضراء حسب الاحياء في مدينة هيت البالغ عددها (١٥) حياً لمعرفة مدى كفاءة وكفاية توزيع المساحات الخضراء في المدينة. من خلال الاطلاع على جدول رقم (٣) وشكل رقم (١) نلاحظ ان التوزيع الجغرافي للمساحات الخضراء في المدينة عام ٢٠٢٣م يتبين ان التوزيع المكاني للمساحات الخضراء غير منتظم وعدم وجود العدالة الخدمية فيها بل تتفاوت من حي لآخر من حيث العدد والمساحة.

وعليه تتوزع المساحات الخضراء على المستويات الآتية.

١- المستوى الأول منخفض اقل من ١% اي تقل فيه المساحات الخضراء ومتمثلة بحي العمال والقادسية.

٢- المستوى الثاني متوسط يتراوح بين ١,٥_١,٩% متمثل بحي القدس و الشهداء.

٣- المستوى الثالث مرتفع تتراوح نسبته بين ٢,٢_٣,٢% متمثل هذا المستوى بحي المعلمين والبكر وحي الزهور.

مما تقدم نلاحظ افتقار اغلب احياء مدينة هيت للمناطق الخضراء وبالاخص الحدائق العامة وهذا يدل على عدم وجود عدالة مكانية لهذه الخدمة وإن وجدت في بعض الاحياء فهي قليلة الكفاءة وغير كافية ولا تتناسب مع عدد سكان الحي، اذ ان المعيار العالمي للحدائق العامة للحي الواحد يجب ان تتواجد حديقة واحدة لكل ٢٥٠٠_٥٠٠٠ نسمة (حمدان، ص ٥١٣، ٢٠١٧م). اذ نلاحظ هنا سبع احياء لا تتوفر فيها حدائق عامة او منتزهات وهي (الدوارة، والقلعة والقلعة والجري، والجمعية، والعسكري، وقندي والكبانية).

جدول (٣) الأهمية النسبية للمساحات الخضراء في مدينة هيت ٢٠٢٢-٢٠٢٣ م

ت	اسم الحي	مساحة الحي/هكتار	مساحة المناطق الخضراء/هكتار	الأهمية النسبية %
١	البكر	١١٥,١	١٠,٢	٨,٨٦
٢	المعلمين	٣٤,٣	٠,٧٨	٢,٢٧
٣	الخضر	٥١,٢	-	-
٤	الجري	٢٢,٧	-	-
٥	الدوارة	٣٠	مناطق زراعية	-
٦	العمال	٢٥,٤	١,١٤	٤,٤٨
٧	الشهداء	٣١,٥	٥,٣	١,٩
٨	الزهور	٢٤,٦	٤,٨	٣,٢
٩	الجمعية	٢٨,٣	-	-
١٠	القلعة	٢٧,٩	-	-
١١	القلعة	٦,٦	-	-
١٢	القادسية	٣٦,٧	٧	٠,٨
١٣	القدس	٣٩,٧	١٠,٦	١,٥

التباين المكاني لنصيب الفرد من المساحات الخضراء والحدائق العامة
في مدينة هيت للعام ٢٠٢٢/٢٠٢٣ م

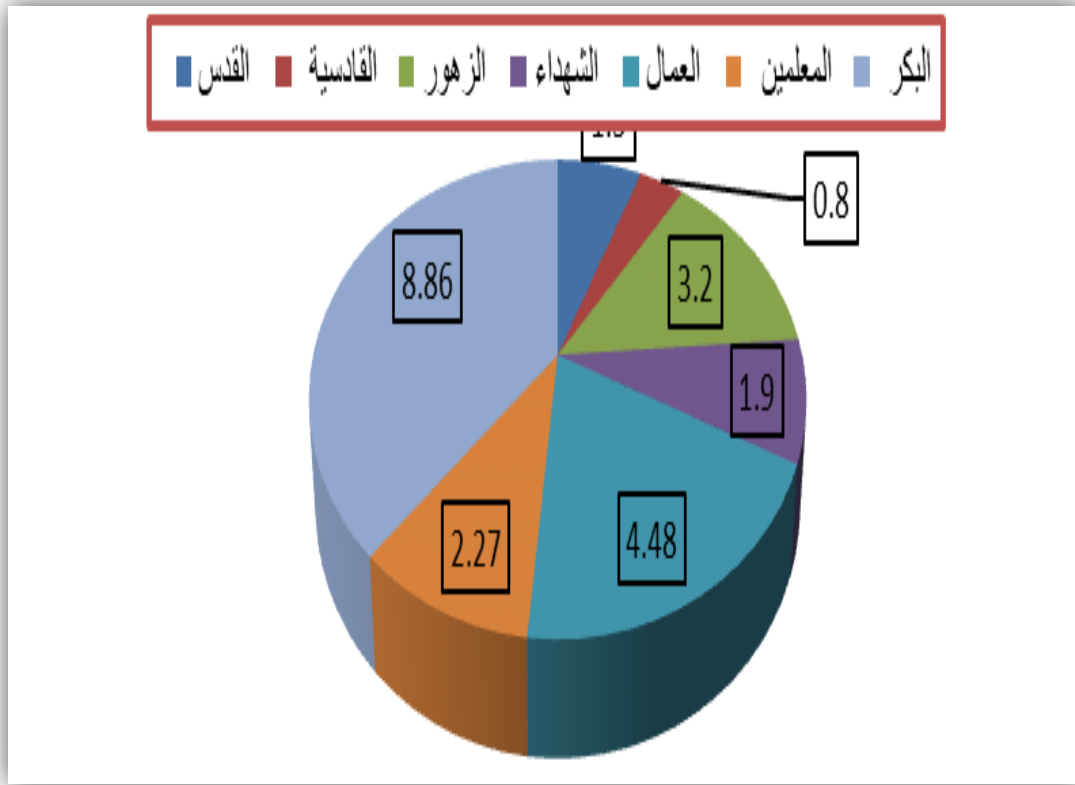
١٤	العسكري	١٣٤,٦	-
١٥	قتدي و الكبانية	٣٥,١	مناطق زراعية
	المجموع	١٠٦٦,٣	٣٩,٨٢

الباحثة بالاعتماد على :

١- جدول رقم (١)

٢- وزارة البلديات والاشغال العامة، مديرية بلدية قضاء هيت، شعبة تخطيط المدن، بيانات غير منشورة، ٢٠٢٣ م.

شكل رقم (١) الاهمية النسبية للمساحات الخضراء في مدينة هيت ٢٠٢٢_٢٠٢٣



الباحثة بالاعتماد على جدول رقم (٣)

المحور الثالث (The Third axis)

نصيب الفرد من المساحات الخضراء و المتنزهات (الحدائق العامة)

ان نصيب الفرد من المساحات الخضراء في منطقة الدراسة كان متفاوت بصورة واضحة،
اذ سجل اعلى نصيب للفرد في حي الزهور و يليه الشهداء ومن ثم القدس على التوالي في



حين ان نصيب الفرد لباقي الاحياء كان اقل من ٢١... والجدول رقم (٤) والشكل رقم (٢) يوضحان الفجوة من حيث حصة الفرد من المساحات الخضراء.

جدول رقم(٤) حصة الفرد من المساحات الخضراء على مستوى احياء مدينة هيت ٢٠٢٢_٢٠٢٣ م

ت	اسم الحي	مساحة الحي/هكتار	عدد السكان	مساحة المناطق الخضراء/هكتار	نصيب الفرد م
١	البكر	١١٥,١	٥٤٢٠	١٠,٢	٠,٠٠١٨
٢	المعلمين	٣٤,٣	٦٥٦٥	٠,٧٨	٠,٠٠٠١
٣	الخضر	٥١,٢	٦٩٠٠	-	/
٤	الجري	٢٢,٧	٥٥١٩	-	/
٥	الدوارة	٣٠	٢٩٦٣	مناطق زراعية	/
٦	العمال	٢٥,٤	٣٧٥٦	١,١٤	٠,٣٧
٧	الشهداء	٣١,٥	٣٢٢٣	٥,٣	١,٨٦
٨	الزهور	٢٤,٦	٣٦٥١	٤,٨	٢,١٩
٩	الجمعية	٢٨,٣	٧٨٦٨	-	/
١٠	القلعة	٢٧,٩	٧٣٣٤	-	/
١١	القلعة	٦,٦	٥٧٢	-	/
١٢	القادسية	٣٦,٧	٨١١٢	٧	٠,٣٦
١٣	القدس	٣٩,٧	٣٧٦٩	١٠,٦	١,٥٩
١٤	العسكري	١٣٤,٦	٣٩٢	-	/
١٥	قندي و الكبانية	٣٥,١	٢٦٩٧	مناطق زراعية	/
	المجموع	١٠٦٦,٣	٦٨٧٤١	٣٩,٨٢	٠,٠٥

المصدر/ من عمل الباحثة بالاعتماد على بيانات مديرية بلدية هيت..، بالاعتماد على جدول رقم(١) و(٢)

اما من حيث المتنزهات والحدائق العامة فان مدينة هيت لاتخلو من وجود عدد منها ولكن هناك تفاوت كبير من حيث العدد والمساحة كما يوضحها الجدول رقم(٤) وشكل رقم (٢) و صورة(١).

جدول رقم (٤) التوزيع العددي والنسبي للحدائق العامة والمتنزهات في مدينة هيت ٢٠٢٢_٢٠٢٣ م

ت	اسم الحي	عدد السكان	مساحة الحي/هكتار	عدد المتنزهات	المساحة/هكتار	%
١	البكر	٥٤٢٠	١١٥,١	٥	١,٥٢	١,٣٢

التباين المكاني لنصيب الفرد من المساحات الخضراء والحدائق العامة
في مدينة هيت للعام ٢٠٢٢/٢٠٢٣ م



٢	المعلمين	٦٥٦٥	٣٤,٣	٤	١,٢٢	٣,٥٥
٣	الخضر	٦٩٠٠	٥١,٢	٢	٠,٢	٠,٣٩
٤	الجرى	٥٥١٩	٢٢,٧	لا يوجد	/	/
٥	الدوارة	٢٩٦٣	٣٠	لا يوجد	/	/
٦	العمال	٣٧٥٦	٢٥,٤	١	٠,٩٠	٣,٥٤
٧	الشهداء	٣٢٢٣	٣١,٥	٤	١,٠	٣,١٧
٨	الزهور	٣٦٥١	٢٤,٦	٢	١,٥	٦,٠
٩	الجمعية	٧٨٦٨	٢٨,٣	لا يوجد	/	/
١٠	القلقة	٧٣٣٤	٢٧,٩	لا يوجد	/	/
١١	القلعة	٥٧٢	٦,٦	لا يوجد	/	/
١٢	القادسية	٨١١٢	٣٦,٧	١	٠,١١	٠,٢٩
١٣	القدس	٣٧٦٩	٣٩,٧	٢	٠,٥٥	١,٣٨
١٤	العسكري	٣٩٢	١٣٤,٦	لا يوجد	/	/
١٥	قندي والكبانية	٢٦٩٧	٣٥,١	لا يوجد	/	/
	المجموع	٦٨٧٤١	١٠٦٦,٣	٢٢	٧	٠,٦٥٦

من عمل الباحثة بالاعتماد :

١- على بيانات مديرية بلدية هيت، بيانات غير منشورة.

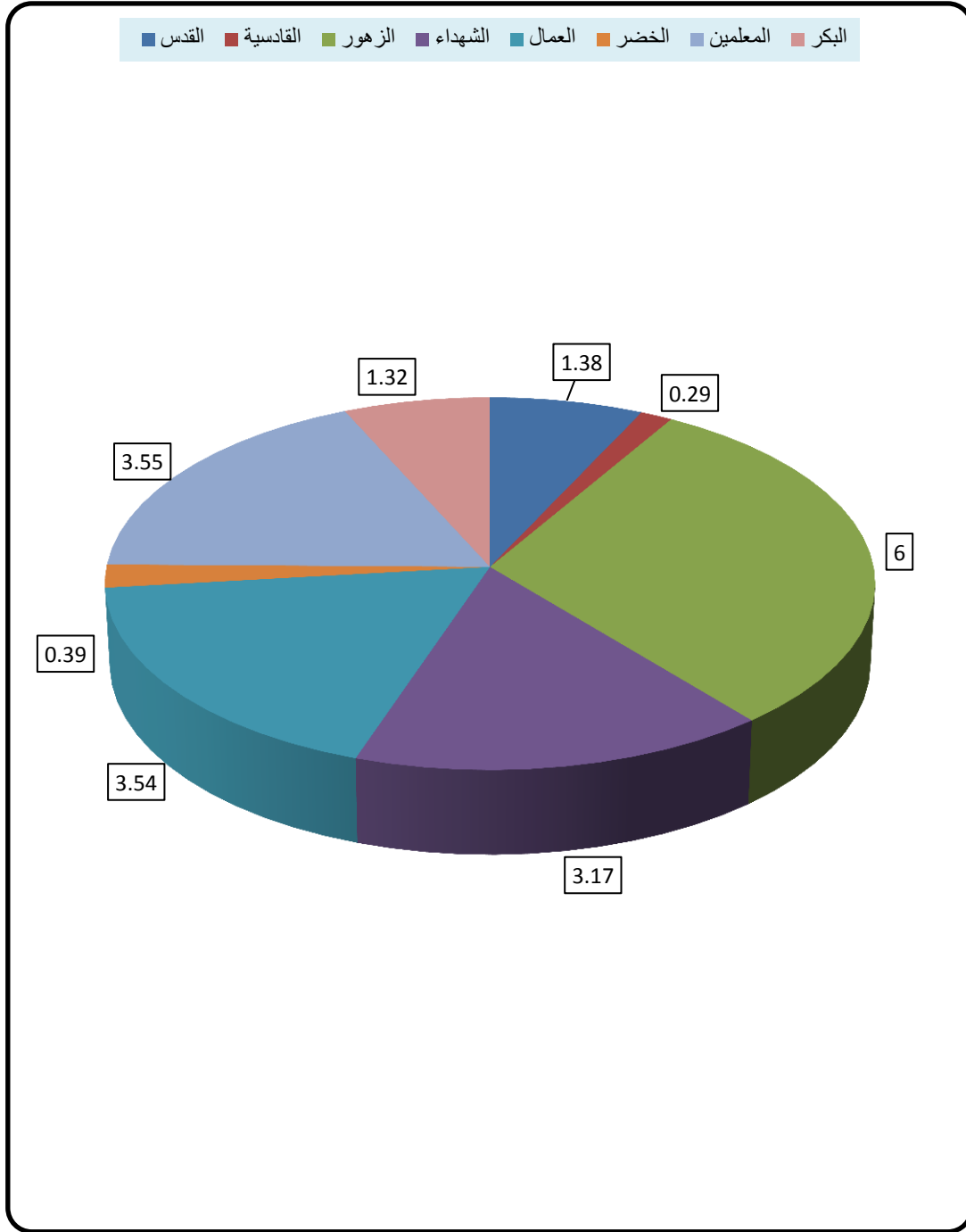
٢- جدول (١) وجدول (٣٢)





التباين المكاني لنصيب الفرد من المساحات الخضراء والحدائق العامة
في مدينة هيت للعام ٢٠٢٢/٢٠٢٣ م

شكل رقم (٢) التوزيع العددي والنسبي للحدائق العامة والمنتزهات في مدينة



هيت ٢٠٢٢-٢٠٢٣ م

الباحثة بالاعتماد على جدول رقم (٥)

التباين المكاني لنصيب الفرد من المساحات الخضراء والحدائق العامة
في مدينة هيت للعام ٢٠٢٢/٢٠٢٣ م



صور (١) حديقة هيت لاند احدى حدائق ومنتزهات مدينة هيت حي الزهور



من عمل الباحثة: دراسة ميدانية



التباين المكاني لتسبب الفرد من المساحات الخضراء والحدائق العامة

في مدينة هيت للعام ٢٠٢٢/٢٠٢٣ م

الاستنتاجات

- ١- اضمحلال الأراضي الزراعية في محيط المدينة في الجهة الشرقية منها والغربية بسبب الزحف العمراني عليها. وتحولها من مناطق ذات مساحات خضراء واسعة الى اراضي سكنية.
- ٢- انخفاض حصة الفرد من المناطق الخضراء في مدينة هيت إلى أقل من ٠,٠٠٠٥٧ م^٢/نسمة وهي نسبة منخفضة جداً مقارنة مع ظروف المدينة المناخية والتي تتسم بارتفاع درجة حرارتها صيفا وعدد سكانها.
- ٣- قلة الوعي البيئي لدى سكان المدينة والدلالة على ذلك هو كثرة التجاوزات على المناطق الخضراء والقطع الجائر لأشجارها وتحولها الى مناطق سكنية .
- ٤- ضعف الدور الرقابي لبلدية المدينة من حيث المتابعة والاهتمام بالمناطق الخضراء من زراعتها وحمايتها والعمل على ديمومتها، وسبب ذلك يرجع إلى عدم وجود تخصيص مالي لها
- ٥- افتقار المدينة للعدالة المكانية لهذه الخدمة كما انها قليلة الكفاءة وغير كافية ولا تتناسب مع عدد سكان الاحياء التي تحتويها، اذ ان المعيار العالمي للحدائق العامة للحي الواحد هو يجب ان تتواجد حديقة واحدة لكل ٢٥٠٠_٥٠٠٠ نسمة وان تتراوح بين (٢_١٠ م^٢/نسمة).
- ٦- ضآلة المساحات المخدومة من منطقة الدراسة اذ بلغ عدد الاحياء التي لا تتوفر فيها حدائق عامة او متنزهات سبع احياء وهي (الدوارة، والقلعة والقلعة والجري، والجمعية، والعسكري، وقندي والكبانية)، اما باقي احياء المدينة والمتمثلة بحي البكر والزهور والقادسية والقدس والمعلمين والعمال والشهداء والخضر فتحتوي على الحدائق العامة والمتنزهات وبشكل غير متكافئ فبعضها يتناسب مع كثافة سكانها والبعض الاخر لا يتناسب مع الكثافة السكانية للحي ، كما تتفاوت تلك الحدائق من حيث اعدادها ما بين حي و اخر.
- ٧- تتركز الحدائق العامة والمتنزهات في الاحياء التي تكون في اطراف المدينة بينما الاحياء التي تكون في مركز المدينة كحي الجري والقلعة والدوارة فهي تنعدم الى وجود متنزهات وحدائق عامة وبشكل يتناسب مع كثافتها السكانية.

التوصيات

- ١- يجب فرض غرامات مالية على المتجاوزين على الاراضي الزراعية والاراضي المخصصة للمتنزهات والحدائق العامة وكل من يلحق الضرر بالبيئة عن طريق قطع الأشجار من الأرصفة أو الحدائق أو المتنزهات والمناطق الخضراء العامة .





- ٢- الالتزام بالمعايير التخطيطية الخاصة بمساحة المناطق الخضراء اي يجب ان تكون نسبتها من استعمالات الأرض ما بين ٦,٥ - ١٣م^٢/فرد كما حددتها المعايير العراقية أو ما بين ٢٠.٢٠م^٢/فرد كما حددتها المعايير العالمية.
- ٣- التوزيع المكاني العادل بين الاحياء ومراعاة الكثافة السكانية لكل حي. وزيادة المساحات المخدومة وانشاء حدائق عامة ومنتزهات في الاحياء التي تفتقر لها.
- ٤- الاستفادة من نظم المعلومات الجغرافية في التخطيط و تحديد مواقع المنتزهات والحدائق العامة في المدينة.
- ٥- زيادة حصة الفرد من المناطق الخضراء في مدينة هيت .
- ٦- نشر الوعي البيئي بين السكان عن طريق القيام بالقيام بالحملات الشعبية للتشجير كذلك اعطاء الدروس التوعوية البيئية والتطرق الى اهميتها في تلطيف الجو و الدور الجمالي الذي تضيفه لاجواء المدينة.
- ٧- تفعيل الدور الرقابي للبلدية ورصد حالات التجاوز على المساحات الخضراء والمنتزهات والحدائق العامة. وفرض العقوبات والغرامات المالية للمخالفين.
- ٨- الاهتمام بنظافة المنتزهات والحدائق العامة واعادة تأهيل المهمله منها وزيادة الانارة الليلية والاهتمام بصيانتها بشكل مستمر وزيادة اعداد اماكن الجلوس والمضلات المنضدية.

مصادر الدراسة

-الكتب والرسائل والبحوث

- ١-الدليمي، خلف حسين علي، تخطيط الخدمات المجتمعية والبنى التحتية _اسس ومعايير وتقنيات، ط١، دار صفاء، للنشر والتوزيع، عمان، الاردن، ٢٠٠٩.
- ٢-السعدي،عباس فاضل، دراسة في جغرافية السكان، منشأة المعارف الاسكندرية، ١٩٨٠م.
- ٣-الشيخ،آمال بنت يحيى عمر،تحليل نمط توزيع الحدائق العامة النموذجية في مدينة جده باستخدام نظم المعلومات الجغرافية،مجلة اتحاد الجامعات العربية للسياحة والضيافة، المجلد ٧، العدد ١، ٢٠١٠م.
- ٤-الجريصي، عبد الرزاق محمد جبار،تقويم المساحات الخضراء ضمن التصميم الاساس، منطقة الدراسة _مدينة الفلوجة،جامعة بغداد، معهد التخطيط الحضري والاقليمي للدراسات العليا، ٢٠٠٤م.
- ٥-الهيبي، صبري فارس ، استخدامات الارض الترفيهية في مدينة بغداد، مجلة الجمعية الجغرافية العراقية المجلد ١٣، بغداد، مطبعة العاني، ١٩٨٢.
- ٦-الهيبي،مازن عبد الرحمن جمعة، التحليل الجغرافي للبنية الحضرية لمدينة هيت وافاقها المستقبلية، اطروحة دكتوراه غير منشورة، كلية التربية للعلوم الانسانية، جامعة الانبار، ٢٠١٩م.
- ٧-حاجم ،محمد يوسف وسعيد فاضل احمد(الكفاءة الوظيفية لحدائق ومنتزهات مدينة بعقوبة _دراسة بين النظرية والتطبيق، مجلة ديالى، كلية التربية للعلوم الانسانية، جامعة ديالى، المجلد ١، العدد ١٠، ٢٠١٠م.



التباين المكاني لتبصيب الفرد من المساحات الخضراء والحدائق العامة

في مدينة هيت للعام ٢٠٢٢/٢٠٢٣ م

- ٨- حمدان، سوسن صبيح حمدان، المساحات الخضراء ودورها في تحسين بيئة المدن (بغداد انموذجا)، مركز المستنصرية للدراسات العربية والعالمية، الجامعة المستنصرية، مجلة كلية التربية، العدد السادس، م٢٠١٧.
- ٩- شيماء غازي عبود الكربولي، التحليل المكاني لمستويات خدمات البنى التحتية في مدينة هيت، رسالة ماجستير غير منشورة كلية التربية للعلوم الانسانية، جامعة الانبار، م٢٠٢٠.
- ١٠- محمد شلاش خلف وطوفان سظام حسن، التباين المكاني لتبصيب الفرد من المساحات لخضراء في مدينة كركوك_ دراسة في جغرافية الخدمات، مجلة جامعة دهوك، المجلد ٢٥، العدد ١، م٢٠٢٢.
- ١١- محمد، صفاء جاسم، خطة مقترحة بيئية _ تخطيطية لمستقبل الفضاءات الخضراء في المدن العراقية (مدينة السماوة انموذجا) كلية الآداب، جامعة القادسية، مجلة كلية التربية للعلوم الصرفة ، العدد ٥، م٢٠١١.
- ١٢- غلاب، مرفت عبد اللطيف أحمد ، التحليل المكاني للحدائق العامة ومشكلاتها في مدينة الهوف بالمملكة العربية السعودية، مجلة الاداب ، جامعة الفيوم (للإنسانيات والعلوم الاجتماعية)، مجلد ١٣، العدد ١، م٢٠٢١.
- الدوائر الحكومية.
- ١- المديرية العامة للمساحة، بيانات غير منشورة.
- ٢- وزارة التخطيط، الجهاز المركزي للإحصاء، مديرية احصاء الانبار، دائرة احصاء هيت، لعام ٢٠١٠م، بيانات غير منشورة.
- ٣- وزارة البلديات والأشغال العامة، مديرية بلدية هيت، شعبة تنظيم المدن، خريطة المخطط الأساس لمدينة هيت ١٩٩٣م المحدث.
- ٤- قائممقامية قضاء هيت، بيانات غير منشورة.

Sources

- 1- Al-Dulaimi, Khalaf Hussein Ali, Planning Community Services and Infrastructure - Foundations, Standards and Techniques, 1st edition, Dar Safaa, for Publishing and Distribution, Amman, Jordan, 2009.
- 2- Al-Saadi, Abbas Fadel, A Study in Population Geography, Alexandria Knowledge Establishment, 1980 AD.
- 3- Sheikh, Amal Bint Yahya Omar, Analysis of the distribution pattern of typical public parks in the city of Jeddah using geographical information systems, Journal of the Association of Arab Universities for Tourism and Hospitality, Volume 7, Issue 1, 2010 AD.
- 4- Al-Juraisi, Abdul Razzaq Muhammad Jabbar, Evaluation of green spaces within the basic design, study area - Fallujah City, University of Baghdad, Institute of Urban and Regional Planning for Postgraduate Studies, 2004 AD.
- 5- Al-Hiti, Sabri Fares, Recreational Land Uses in the City of Baghdad, Journal of the Iraqi Geographical Society, Volume 13, Baghdad, Al-Ani Press, 1982.
- 6- Al-Hiti, Mazen Abdel-Rahman Jumaa, geographical analysis of the urban structure of the city of Hit and its future prospects, unpublished doctoral thesis, College of Education for the Humanities, Anbar University, 2019 AD.
- 7- Hajim, Muhammad Yousef and Saeed Fadel Ahmed (Functional efficiency of parks and gardens in the city of Baqubah - a study between theory and practice), Diyala Journal, College of Education for Human Sciences, University of Diyala, Volume 1, Issue 45, 2010 AD.

التباين المكاني لنصيب الفرد من المساحات الخضراء والحدائق العامة

في مدينة هيت للعام ٢٠٢٢/٢٠٢٣ م



8- Hamdan, Sawsan Subeih Hamdan, green spaces and their role in improving the environment of cities (Baghdad as a model), Al-Mustansiriya Center for Arab and International Studies, Al-Mustansiriya University, Journal of the College of Education, sixth issue, 2017.

9- Shaima Ghazi Abboud Al-Karbouli, Spatial Analysis of Infrastructure Services Levels in the City of Hit, unpublished master's thesis, College of Education for Human Sciences, Anbar University, 2020 AD.

10- Muhammad Shalash Khalaf and Toofan Sattam Hassan, spatial variation in the per capita share of green spaces in the city of Kirkuk - a study in the geography of services, Journal of the University of Dohuk, Volume 25, Issue 1, 2022 AD.

11- Muhammad, Safaa Jassim, a proposed environmental-planning plan for the future of green spaces in Iraqi cities (the city of Samawah, Anmuja), College of Arts, Al-Qadisiyah University, Journal of the College of Education for Pure Sciences, Issue 5, 2011.

12- Ghallab, Mervat Abdel Latif Ahmed, Spatial analysis of public parks and their problems in the city of Hofuf, the Kingdom of Saudi Arabia, Journal of Arts, Fayoum University (Humanities and Social Sciences), Volume 13, Issue 1, 2021 AD.



مجلة مركز بابل للدراسات الإنسانية ٢٠٢٤ المجلد ١٤ / العدد ٣

