



تحليل جغرافي للتوزيع البيئي للسكان في قضاء كفري بين عامي (١٩٧٧-٢٠١٩)

(٢٠١٩)

تحليل جغرافي للتوزيع البيئي للسكان في قضاء كفري بين عامي (١٩٧٧-٢٠١٩)

١. سوران جلال فرج

٢. أ.د. سروة جلال حمه

١ قسم الجغرافيا، كلية العلوم الإنسانية، جامعة السليمانية، السليمانية، إقليم كردستان، العراق.

٢ قسم الجغرافيا، كلية العلوم الإنسانية، جامعة السليمانية، السليمانية، إقليم كردستان، العراق.

1. [Jalalsoran786@gmail.com](mailto:Jalalsoran786@gmail.com)
2. [Srwa.hama@univsul.edu.iq](mailto:Srwa.hama@univsul.edu.iq)

**الكلمات المفتاحية:** جغرافية ، السكان ، كفري ، قضاء ، تحليل

**كيفية اقتباس البحث**

فرج ، سوران جلال ، سروة جلال حمه ، تحليل جغرافي للتوزيع البيئي للسكان في قضاء كفري بين عامي (١٩٧٧-٢٠١٩) ،مجلة مركز بابل للدراسات الانسانية، آيار ٢٠٢٦، المجلد:١٦، العدد: ٥ .

هذا البحث من نوع الوصول المفتوح مرخص بموجب رخصة المشاع الإبداعي لحقوق التأليف والنشر ( Creative Commons Attribution ) تتيح فقط للآخرين تحميل البحث ومشاركته مع الآخرين بشرط نسب العمل الأصلي للمؤلف، ودون القيام بأي تعديل أو استخدامه لأغراض تجارية.

مسجلة في  
**ROAD**

مفهرسة في  
**IASJ**





## Geographical analysis of the environmental distribution of the population in Kifri district between the years (1977-2019)

Soran Jalal Faraj  
Prof. dr. Sarwa Jalal Hama

<sup>١</sup> Department of Geography, College of Humanities, Sulaimani University, Sulaimani, Kurdistan Region, Iraq.

<sup>٢</sup> Department of Geography, College of Humanities, Sulaimani University, Sulaimani, Kurdistan Region, Iraq

1. [Jalalsoran786@gmail.com](mailto:Jalalsoran786@gmail.com)
2. [Srwa.hama@univsul.edu.iq](mailto:Srwa.hama@univsul.edu.iq)

**Keywords** : Geography, Population, Kafri, District, Analysis

### How To Cite This Article

Faraj , Soran Jalal , Sarwa Jalal Hama ,Geographical analysis of the environmental distribution of the population in Kifri district between the years (1977-2019) ,Journal Of Babylon Center For Humanities Studies, May 2026, Volume:16, Issue 5.

This is an open access article under the CC BY-NC-ND license (<http://creativecommons.org/licenses/by-nc-nd/4.0/>)



[This work is licensed under a Creative Commons Attribution-NonCommercial-NoDerivatives 4.0 International License.](https://creativecommons.org/licenses/by-nc-nd/4.0/)

### Summary

The environmental distribution of the population in Kafri District for the period between 1977 and 2019 is one of the main pillars of the subject of population geography, as it illustrates the relationship between the population and their place of residence. This study attempts to shed light on the changes that occurred in the district's population, as well as to identify and analyze the factors behind these changes. Given the importance of the topic and the influence of the study area (Kafri District), which borders areas under the control of the Iraqi government,





political factors have historically played a role in the environmental distribution of the population in Kafri District, because any political and military instability had an impact on the study area. For example, in 1987, at the start of the Anfal campaigns by the Baath regime, most villages were destroyed, and their inhabitants were forcibly relocated to collective settlements.

The aim of the study lies in showing the variation in the environmental distribution of the population of Kafri District, clarifying the role of various factors, whether natural or human, in the district, as well as the environmental changes, and presenting these changes through maps, images, and tables in order to reach the study's conclusions. Additionally, it aims to achieve balance in the environmental distribution of the population in the district so that officials can benefit from it when developing any plan aimed at developing, revitalizing, and advancing the area.

Every scientific research requires multiple methodologies, so in this study, I used the (analytical and comparative) methodology. This study reached several conclusions, including the change in the proportion of urban population in Kafri district, where the urban population percentage in 1977 was 33% of the total district population. However, this percentage rose in 2019 to 66%, because Kafri district serves as a center for most diverse services, which is considered a major factor in attracting people.

The rural population declined during the study period, with the rural population percentage in 1977 being 67%, but this percentage decreased significantly in 2019 to 34% due to the political situation in the region and the relocation of its residents to forced settlements.

The distribution of urban and rural populations varied between administrative units. In 1977, the population of the central subdistrict accounted for 92% of the total urban population in the subdistrict, while the rural population was 8%, resulting in an 84% difference, which is substantial. Similarly, in 2019, the urban population reached 98%, whereas the rural population was 2%, making the difference 96%, which



is a high percentage. This is due to the migration of people from villages to administrative units.

Population change indicators differ between urban and rural areas from year to year, with this variation being greater in rural areas than in urban areas. It is also observed that change indicators in urban areas always represent a set of positive values, whereas in rural areas they were negative values, reaching 79.2 people during the study years (1977-2019). In urban areas, this rises to 602.8 people, then decreases in rural areas to reach -523 people. More clearly, the extent of variation between population growth index values at the level of the district population in general, and in urban and rural areas in particular, can be expressed through population change ratio indicators. The percentage change in the district population during the study years was 61.2%, the percentage change in the urban population was 152.6%, while in rural areas this percentage reached 53-%.

المخلص:-

يعد التوزيع البيئي للسكان في قضاء كفري للمدة ما بين السنوات (١٩٧٧-٢٠١٩) أحد الأركان الرئيسية لموضوع جغرافية السكان، لأنه يوضح العلاقة بين السكان ومكان إقامتهم. تحاول هذه الدراسة تسليط الضوء على التغيرات التي طرأت على سكان القضاء، فضلاً عن تحديد وتحليل العوامل التي كانت تكمن وراء تلك التغيرات. نظراً لأهمية الموضوع وتأثير منطقة الدراسة (قضاء كفري) التي تحاذي المناطق الخاضعة لسيطرة الحكومة العراقية، حيث كان للعامل السياسي دور على مر التاريخ في التوزيع البيئي للسكان في قضاء كفري، لأن أي عدم استقرار سياسي وعسكري كان له تأثير على منطقة الدراسة، على سبيل المثال في عام (١٩٨٧) وإبان بدء حملات الأنفال من قبل نظام البعث، هُدمت معظم القرى ورحل سكانها إلى المجمعات القسرية.

يكمُن هدف الدراسة في إظهار التباين في التوزيع البيئي لسكان قضاء كفري مع بيان دور العوامل المختلفة سواء كانت طبيعية أو بشرية في القضاء، وكذلك ذلك التغير البيئي وعرض التغيرات عن طريق الخرائط والصور والجدول بهدف التوصل إلى نتائج الدراسة، وكذلك لتحقيق التوازن في التوزيع البيئي للسكان في القضاء لكي يتم الاستفادة منها من قبل المسؤولين عند وضع أي خطة تهدف إلى تطوير وإنعاش وتقديم المنطقة.



كل بحث علمي يحتاج إلى عدة مناهج، لذا استخدمت في هذا البحث المنهج (التحليلي، والمقارن). توصلت هذه الدراسة إلى عدة استنتاجات، منها تغير نسبة السكان الحضر في قضاء كفري، حيث بلغت نسبة الحضر في عام (١٩٧٧) (٣٣%) من إجمالي سكان القضاء، لكن هذه النسبة ارتفعت في عام (٢٠١٩) إلى (٦٦%) لأن قضاء كفري يمثل مركزاً لمعظم الخدمات المتنوعة مما يُعد عاملاً رئيسياً لجذب السكان.

تراجع السكان الريفيين خلال مدة الدراسة، بحيث بلغت نسبة السكان الريفيين في عام (١٩٧٧) (٦٧%)، لكن هذه النسبة انخفضت بشكل ملحوظ في عام (٢٠١٩) إلى (٣٤%) بسبب الأوضاع السياسية للمنطقة وترحيل سكانها إلى المجمعات القسرية.

تباين توزيع السكان الحضر والريف بين الوحدات الإدارية، بحيث شكّل سكان ناحية المركز في عام (١٩٧٧) ما نسبته (٩٢%) من إجمالي سكان الحضر في الناحية، في المقابل بلغ السكان الريفيون (٨%)، وبذلك بلغ الفارق بينهم (٨٤%) وهو فارق كبير. وبنفس الشكل، بلغ سكان الحضر في عام (٢٠١٩) (٩٨%)، في المقابل بلغ سكان الريف في عام (٢٠١٩) (٢%)، وبذلك أصبح الفارق بينهم (٩٦%) وهي نسبة عالية، ويعود السبب إلى هجرة السكان من القرى إلى الوحدات الإدارية.

تختلف مؤشرات التغير السكاني بين المناطق الحضرية والريفية من سنة لأخرى، حيث أن هذا التباين في المناطق الريفية أكبر مما هو عليه في المناطق الحضرية، كما يُلاحظ أن مؤشرات التغير في المناطق الحضرية تمثل دائماً مجموعة قيم موجبة، لكنها في المناطق الريفية كانت قيماً سالبة، حيث بلغت خلال سنوات الدراسة (١٩٧٧-٢٠١٩) (٧٩,٢) شخصاً، بحيث ترتفع في المناطق الحضرية لتصل إلى (٦٠٢,٨) شخصاً، ثم تنخفض في المناطق الريفية لتصل إلى (-٥٢٣) شخصاً. وبشكل أوضح يمكن التعبير عن مدى التباين بين قيم مؤشر نمو السكان على مستوى سكان القضاء بشكل عام والمناطق الحضرية والريفية، عن طريق مؤشرات نسبة التغير السكاني، بحيث كانت نسبة تغير سكان القضاء خلال سنوات الدراسة (٦١,٢%)، وكذلك نسبة تغير السكان الحضر (١٥٢,٦%)، إلا أن تلك النسبة في المناطق الريفية وصلت إلى (-٥٣%).



## شیکردنه وهیه کی جوگرافی بۆدابه شبوونی ژینگه یی دانیشتون

له قهزای کفری له ماوه ی نێوان سالانی (١٩٧٧-٢٠١٩)

سۆران جلال فرج<sup>١</sup> ، پ.ی.د. سروه جلال حمه<sup>٢</sup>

١ به شی جوگرافیا ، کۆلیجی زانسته مروّقایه تییه کان ، زانکۆی سلیمانی ، سلیمانی ، ههریمی کوردستان ، عێراق.

٢ به شی جوگرافیا ، کۆلیجی زانسته مروّقایه تییه کان ، زانکۆی سلیمانی ، سلیمانی ، ههریمی کوردستان ، عێراق.

3. [Jalalsoran786@gmail.com](mailto:Jalalsoran786@gmail.com)
4. [Srwa.hama@univsul.edu.iq](mailto:Srwa.hama@univsul.edu.iq)

پوخته:

دابه شبوونی ژینگه یی دانیشتون له قهزای کفری له ماوه ی نێوان سالانی (١٩٧٧\_٢٠١٩) دا په کێکه له کۆله که سه ره کیه کانی بابه تی جوگرافیای دانیشتون داده نریت، چونکه په یوه ندی نێوان دانیشتون وشوینی نیشه جی بوونیان ده خاته پروو، ئەم توێژینه وه هه ولده دات ئەو گۆرانکاریانه ی که به سه ر دانیشتوانی قهزاکه دا هاتوه بیخاته پروو. سه رباری دیارکردنی شیکردنه وه ی ئەو فاکته رانه ی که له پشت ئەو گۆرانکاریانه وه بوون ، له به رگرنگی بابه ته که وه کاریگه ری ناوچه ی توێژینه وه (قهزای کفری) که هاوسنوره له گه ل ناوچه کانی ژێر ده سه لاتی حکومه تی عێراقی که به درێژای میژوو فاکته ری سیاسی رۆلی هه بووه له سه ر دابه شبوونی ژینگه یی دانیشتون له قهزای کفری چونکه هه رئا ئارامیه کی سیاسی و سه ربازی کاریگه ری هه بووه له سه ر ناوچه ی توێژینه وه بۆ نمونه له سالێ (١٩٨٧) و له سه روبه ندی ده سه پیککی شالۆی ئەنفال له لایه ن رژی می به عسه وه زۆربه ی گونده کان پروو خان و دانیشتوانه که یان بۆ ئوردوگا زۆره ملیکان راگوێزران. ئامانجی توێژینه وه که بریتیه له ده رخستنی جیاوازیه له دابه شبوونی ژینگه یی دانیشتوانی قهزای کفری له گه ل خسته پرووی رۆلی فاکته ره جیاوازه کان چ سروشتی بن یان مروی له قهزاکه دا، هه روه ها ئەو گۆرانکاریه ژینگه یه و نیشاندانی گۆرانکاریه کان له رێگه ی نه خشه و وینه و خسته وه به مه به ستی گه یشتن به ده رئه نجامی توێژینه وه که، هه روه ها بۆ هینانه دی هاوسه نگی له دابه شبوونی ژینگه یی دانیشتون له قهزاکه بۆ ئه وه ی له لایه ن لێپرسراوانه وه سو دی لێوه ربگیریت له کاتی



دانانی هەرپلازیک بەمەستی پەرەپێدان و بوژاندنەوهو بەرهو پێشچوونی ناوچەکە داپڕژریت. هەموو توێژینەوهیەکی زانستی پێویستی بەچەند میتوئیدیکە بۆیە لەم توێژینەوهدا میتویدی (شیکاری، بەراوردکاری) م بەکارهێناوه، ئەم توێژینەوه بەچەند دەرتەنجامیک گەیشتووه، لەوانە گۆرانی رێژەیی دانیشتوانی شارنشین لەقەزای کفری لەسالی (١٩٧٧) رێژەیی شارنشین دەکاتە (٣٣%) لەکوێ دانیشتوانی شارنشین قەزاکە بەلام ئەم رێژەییە لەسالی (٢٠١٩) بەرز دەبێتەوه بۆ (٦٦%) چونکە قەزای کفری سەنتەری زۆربەیی خزمەتگوزارییە جووربەجوورەکانە کە بە فاکتەری سەرەکی راکێشانی دانیشتوان دادەنریت. داکشانی دانیشتوانی گوندنشین لەماوهی توێژینەوهکەدا بەجووریک لە سالی (١٩٧٧) رێژەیی دانیشتوانی گوندنشین دەکاتە (٦٧%) بەلام ئەم رێژەییە لەسالی (٢٠١٩) بەرێژەییەکی بەرچاو کەمیکردووه بۆ (٣٤%) بەهۆی بارو دۆخی سیاسی ناوچەکە و راکواستنی دانیشتوانەکە بۆ ئوردوگا زۆرە ملیکان. جیاوازی دابەشبوونی دانیشتوانی شارنشین و گوندنشین لەنیوان یەکە کارگێرییەکان بەجووریک ناحیەیی سەنتەرلەسالی (١٩٧٧) لە (٩٢%) کوێ دانیشتوانی شارنشین ناحیەکە پێکھێناوه، لە بەرامبەرەدا دانیشتوانی گوندنشین دەکاتە (٨%) بەمەش جیاوازی نیوانیان دەکاتە (٨٤%) ئەمەش جیاوازییەکی زۆرە بەهەمان شیوێ دانیشتوانی شارنشین لەسالی (٢٠١٩) دەکاتە (٩٨%) لەبەرامبەر دا دانیشتوانی گوندنشین لەسالی (٢٠١٩) دەکاتە (٢%) بەمەش جیاوازی نیوانیان دەکاتە (٩٦%) ئەمەش رێژەییەکی بەرزە هۆکاری بۆ کوچی دانیشتوان دەگەریتەوه لە گوندەکانەوه بۆ یەکە کارگێرییەکان، ئاماژەکانی گۆرانی دانیشتوان لە نیوان ناوچەیی شارنشین و گوندنشیندا لەسالیکەوه بۆ سالیکی تر جیاوازه، وەک ئەم جیاوازییە لەناوچەیی گوندنشین زیاترە وەک لەشارنشین، هەرۆهە تیبینی دەکریت ئاماژەکانی گۆران لەناوچەیی شارنشین هەمیشە کۆمەلە بەهایەکی موحەبن بەلام لەناوچەیی گوندنشین بەهای سالبە، قەبارەیی زیادبوونی سالانە لەماوهی سالانی توێژینەوهکەدا (٢٠١٩\_١٩٧٧) گەیشتوتە (٧٩,٢) کەس، بەشیوێیەکی لە ناوچەیی شارنشین بەرز دەبێتەوه دەگاتە (٦٠٢,٨) کەس، پاشان لەناوچەیی گوندنشین نزم

دەبێتەوه دەگاتە (٥٢٣-) کەس، بە شیوێیەکی پرونتەر دەتوانین گوزارشت لە رادەیی جیاوازی لەنیوان بەهاکانی ئاماژە گەشەیی دانیشتوان لەسەر ئاستی دانیشتوانی قەزاکە بەگشتی و ناوچەیی شارنشین و گوندنشین



بکریٲ، لەرێڭەکانی ئاماژەکانی رێژەکانی گۆرانی دانیشتوانن بەشیوەیەکی رێژەکانی گۆرانی دانیشتوانی قەزاکە لەماوەی سالاڤانی توێژینەوێ بەریتی بووێ (٦١,٢%) هەرۆهەکانی رێژەکانی گۆرانی دانیشتوانی شارنشین (٦,١٥٢%)، بەلام ئەو رێژەکانی لەناوچەکانی گوندنشین گەیشتۆتە (٥٣%).

**کلێلە ووێهە:** دابەشبوون / ژینگەکانی / قەزای کفری.

**پێشەکانی:**

مەبەست لە دابەشبوونی ژینگەکانی جیاکردنەوێهەکانی لە نێوان ئەو رۆوبەرە زەویانەکانی کە دانیشتوان لەخۆدەگرێت و هەندیکیان بە گوند دادەنرێن ئەوانی دیکە بەشار هەرۆهەکانی جیاکردنەوێهەکانی لە نێوان کۆمەلانی دانیشتوان کە هەندیکیان دانیشتوانی شارن و ئەوانی تریشیان دانیشتوانی گوندن بەلام دانیشتوانی شارن لە گوندنشین لە رۆوی دابەشبوون و چریان و شیوازی ژبانیان جیاوازن وێرانی پێکھاتەکانی ئابووری و کۆمەلایەتی و قوناغەکانی گەشەیان. بوونی هەرکۆمەلگەکانی مەرۆشیش پەیوەستە بەزەویەکانی کە لەسەری دەژین رۆلی جوگرافیا ئاشکراکردنی ئەو چالاکیانەکانی کە دەبێتە هۆی پەیوەست کردنی دانیشتوان و زەوی پێکەوێ، ناوچەکانی توێژینەوێ و هەکو ناوچەکانی تری جیھان رۆوبەرۆوی ئەم گۆرانکاریە ژینگەکانی پەیوەستەوێ کە ئەمەش لەپەسەکانی کارگێرەوێ و پەسەکانی ترو لەسالیکەوێ بۆ سالیکی تر گۆرانکاری بەرچاوی بەخۆوێ بینیوێ چ لەسەر ئاستی قەزاکە بێت یاخود لەسەرئاستی پەسەکانی کارگێرەوێکان کە لە ماوەی لیکۆلینەوێ کە مان بەپوختی ئاماژەکانی پێ دەدەین.

**ئامانجی توێژینەوێهەکانی**

ئامانجی توێژینەوێهەکانی بریتیە لە دەرخیستی گۆران جیاوازی دابەشبوونی ژینگەکانی دانیشتوانی قەزای کفری ، لەگەڵ خستنی رۆو دەرخیستی رۆلی فاکتەرە جوگرافیەکان چ سروشتی بن یاخود مەرۆی لەو قەزایەدا، هەرۆهەکانی بۆ هێنانەدی هاوسەنگی لەدابەشبوونی ژینگەکانی دانیشتوانی قەزاکە بۆ ئەوێ لەلایەن لێپرسراوانەوێ سوودی لێوێرگیرێت لەکاتی دانانی هەرپلانێک بەمەستی پەرەپێدان و بوژاندنەوێ و بەرەو پێشچوونی ناوچەکانی دایرێژریت.

**گرڤگی توێژینەوێهە:**





گرنگی توپزینه وه له وه دایه که لایه زیکه گرنگی جوگرافیای دانیشتون به دیارده خات، ههروه ها ده رخستنی جیاوازی و گورانی ژینگه ی دانیشتون له ناوچه ی توپزینه وه له شوپزیکه وه بو شوپزیکه تر.

### کیشه ی توپزینه وه:

کیشه ی توپزینه وه که بریتیه له نه بوونی هاوسه نگی له دابه شبوونی دانیشتوندا به سهر به شه جیاوازه کانی ناوچه ی توپزینه وه، ده کریت روونکردنه وه ی زیاتری تایهت به م کیشه یه له م چه دخاله ی خواره وه بخینه روو:

١. ئایا هاوسه نگی له دابه شبوونی دانیشتون له ناوچه ی توپزینه وه هه یه؟
٢. ئایا له ماوه ی توپزینه وه جیاوازی له رپژه ی شارنشین و گوند نشین هه بووه؟
٣. ئایا هیچ گورانکاریه ک له دابه شبوونی ژینگه ی دانیشتون روویداوه؟

### گریمانه ی توپزینه وه:

گریمانه ی توپزینه وه، بریتین له وه لامدانه وه یه کی پشوه ختی کیشه ی توپزینه وه که، یاخود رهنگه گریمانه کان به شیکیان چاره سهری کیشه کانی توپزینه وه که بن گریمانه کانی توپزینه وه که بریتین له:

١. دابه شبوونی دانیشتوانی قهزاکه هاوسه نگی نیه و جیاوازی له دابه شبوونی دانیشتوندا هه یه، به جوړیک ههر یه که یه کی کارگیری شیوازی جیاوازی وه رگرتووه.
٢. نه بوونی سیاسه تیکه رامیاری دروست وه هاوسه نگی له پهره پیدانی ژوان شارو لادیکاندا هوکاربوون بو به رزبوونه وه ی رپژه ی شارنشین و که مبوونه وه ی دینشینی له قهزاکه دا.
٣. فاکتوره جوگرافییه کان کاریگه رییان له سهر دابه شبوونی ژینگه ی دانیشتون هه بووه.

### میتودی توپزینه وه:

هه موو توپزینه وه یه ک پپووستی به چه ند رپبازیکه تاوه کو بیته بنه مایه کی زانستی بو پریاردان له سه رته واوی هه نگاوه کانی ناو توپزینه وه گرنگترین رپباز ده مه وئ به کاری بینم رپبازی (شیکاری به راوردکاری) له گه ل به کاره یانی ئه و داتاو زانیاریانه ی که له دام و دهزگا حکومه کان به ده ستمان که وتوه به مه به سستی سودگه یاندنی زیاتر بو توپزینه وه که وه گه یشتن به ئامانجه باسکراوه کان





## ١. چوارچێوهی کاتی و شوینی توێژینهوه

ا/ چوارچێوهی کاتی توێژینهوه

سه‌بارهت به‌دانانی چوارچێوهی کاتی توێژینه‌وه‌که ماوه‌ی نێوان ساڵانی (١٩٧٧-٢٠١٩) مان وه‌رگرتوو، واتا ساڵی بنه‌رته‌ بریتیه‌ له‌ (١٩٧٧) و ساڵی توێژینه‌وه‌که‌ش بریتیه‌ له‌ (٢٠١٩) له‌به‌ر ئه‌وه‌ی داتا‌کانی پێشبینی له‌سه‌ر ئاستی قه‌زای کفری و یه‌که‌کاگیریه‌کان (ناحیه‌کان) تێدایه‌. ساڵی (٢٠١٩) له‌سه‌ر ئه‌و بنه‌مایه‌ وه‌رگرتوو، چونکه‌ له‌م ساڵه‌دا حکومه‌تی هه‌ریمی کوردستان، وه‌زاره‌تی پلاندانان، ده‌سته‌ی ئاماری هه‌ریم، له‌به‌رئێوه‌ به‌رایه‌تی ئاماری سلیمانی، داتای پێشبینی بو‌ دانیشته‌وانی قه‌زای کفری تێدایه‌.

ب/ چوارچێوهی شوینی توێژینه‌وه‌که.

سنوری ناوچه‌ی لیکۆلینه‌وه‌ ده‌که‌وێته‌ به‌شی باشورو‌ رۆژئاوای هه‌ریمی کوردستان، له‌ خۆرهلته‌وه‌ قه‌زای که‌لاره‌و له‌باکوره‌وه‌ قه‌زای چه‌مچه‌ماله‌، له‌باکوری رۆژئاوا پارێزگای که‌رکوک و قه‌زای داقوقه‌ وه‌ قه‌زای دووزخورماتوو ده‌که‌وێته‌ به‌شی رۆژئاوای، وه‌له‌باشوره‌وه‌ پارێزگای دیاله‌یه‌. له‌رووی پێگه‌ی ئه‌سترونۆمیه‌یه‌وه‌ قه‌زای کفری ده‌که‌وێته‌ نێوان دوو بازنه‌ی پانی (٥٠ = ٢٧ - ٣٤ ° - ٤٥ = ١ - ٣٥ °) ی باکور، نێوان دووه‌یللی درێژی (١٠ = ٣١ - ٤٤ ° - ٤٤ = ١ - ٤٥ °) ی رۆژهلته‌لات.



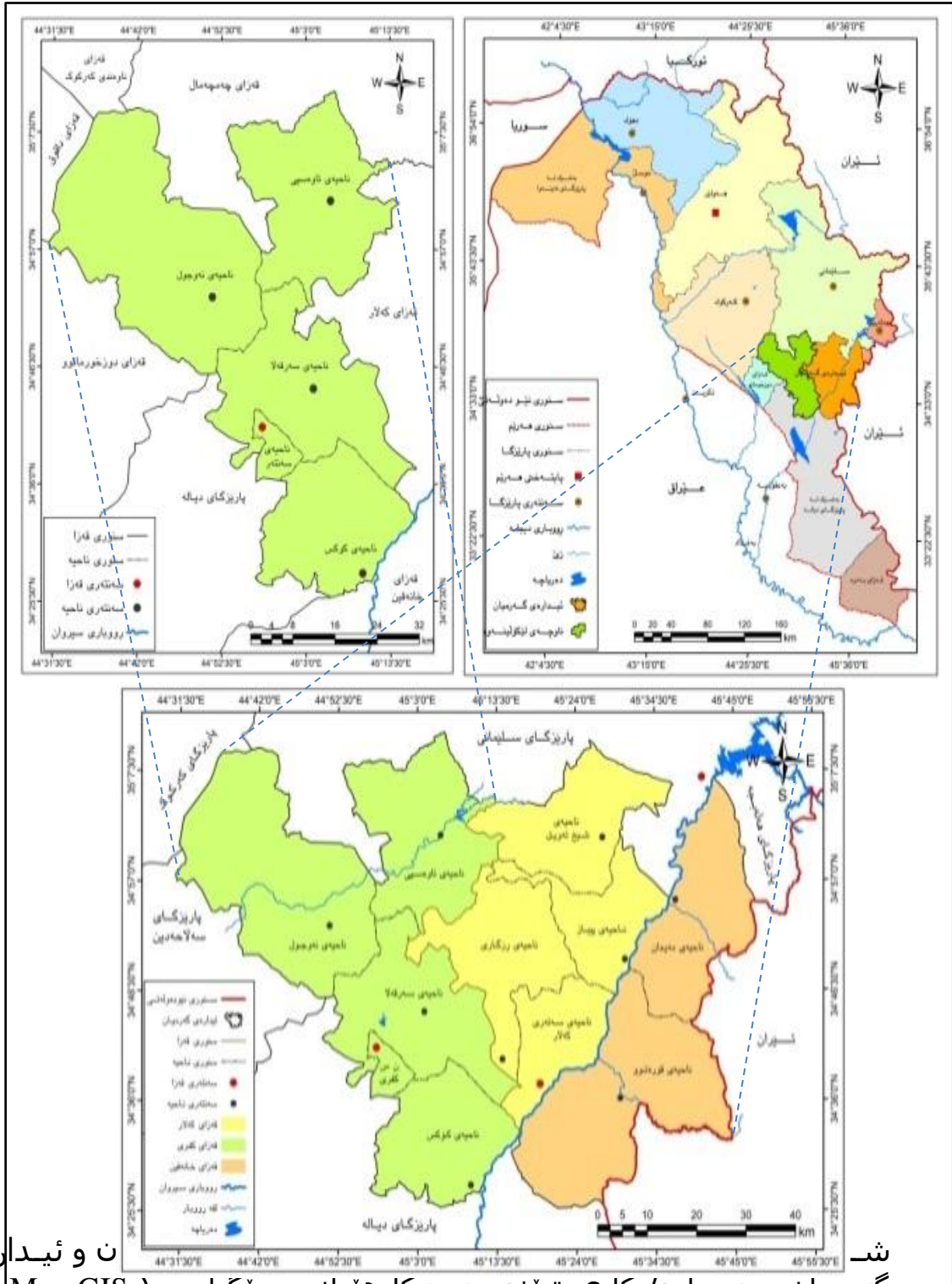


# تحليل جغرافي للتوزيع البني للسكان في قضاء كفري بين عامي (١٩٧٧-٢٠١٩)

(٢٠١٩)



مجلة مركز بابل للدراسات الإنسانية ٢٠٢٦ المجلد ١٦ / العدد ٥



شدة و تبادرهى  
گه رميان سه رچاوه / كاري توپژه به به كار هيتانى پروگرامى ( Arc Map GIS )  
10.8.1، و به پشت به ستن به:



١) هاشم ياسين وئوانى تر، ئەتلهسى ههريمى كوردستانى عيراق، عيراق وحيهان، چاپخانهى تينووس، چاپى يه كه م، ٢٠٠٩، ل.٨١.  
٢) ئيدارهى گه رميان، نه خشهى كارگيرى ئيدارهى گه رميان، به شى هونه رى، ٢٠١٩.

### شیکردنه وهیه کی جوگرافی بو دابه شبوونى ژینگه ی دانیشتون له قه زای کفری له ماوه ی نیوان سالانى (١٩٧٧-٢٠١٩) دا

مه به ست له دابه شبوونى ژینگه یى جیا کردنه وهیه له نیوان ئەو پرووبه ره زهویانه ی که دانیشتون له خوده گریت وه هه ندیکیان به گوند داده نرین ئەوانى دیکه به شار ههروه ها جیا کردنه وهیه له نیوان کومه لانی دانیشتون که هه ندیکیان دانیشتونى شارن و ئەوانى تریشیان دانیشتونى گوندن به لام دانیشتونى شار له گوندنشین له پرووی دابه شبوون و چریان و شیوازی ژیانیان جیاوازن و پرای پیکهاته ی ئابوورى و کومه لایه تی و قوناغه کانى گه شه یان آ.

#### ته وه ریه که م: دابه شبوونى ژینگه یى له سه ر ئاستى قه زا:

ئەم دابه ش بوونه ده کریت له چه ندین پروانگه وه لپی پرواندریت و به رزبوونه وه ی ریژه ی شارنشینی له هه موو کومه لگادا نیشانه ی پیشکوتن و به شارستانی بوون و به جیگه ی شانازی کومه لگاگان هه ژمارکراوه آ. دانیشتون له قه زای کفری وه کو ته وای ناوچه کانى تر له نیوان شاروگوند دابه شبوون، له ماوه ی توێزینه وه که ماند ا (١٩٧٧-٢٠١٩) گورانکاری

گه وه به سه ر ریژه ی هه ریه ک له شارنشین وگوندنشین دا هاتووه . پروانه خشته ی (١) له سه ر بنه ماى ژینگه یى ژیانکردن دانیشتونى ناوچه ی توێزینه وه که مان دابه ش ده که یین بو:

#### أ\_ دانیشتونى شارنشین له سه ر ئاستى قه زا

مه به ست له دانیشتونى شارنشین هه موو ئەو که سانه ن که له سنوورى شاره وانیدا نیشه جین جا له ناحیه دا بیٹ یان قه زا. وه ک له سه یرکردنى خشته (١) شیوه ی (١) ده رده که ویت له ماوه ی لیکۆلینه وه که ماندان دانیشتونى شارنشین له قه زای کفری گورانى به رچاوى به خووه بینیه.



## تحليل جغرافي للتوزيع البيئي للسكان في قضاء كفري بين عامي (١٩٧٧-٢٠١٩)

(٢٠١٩)

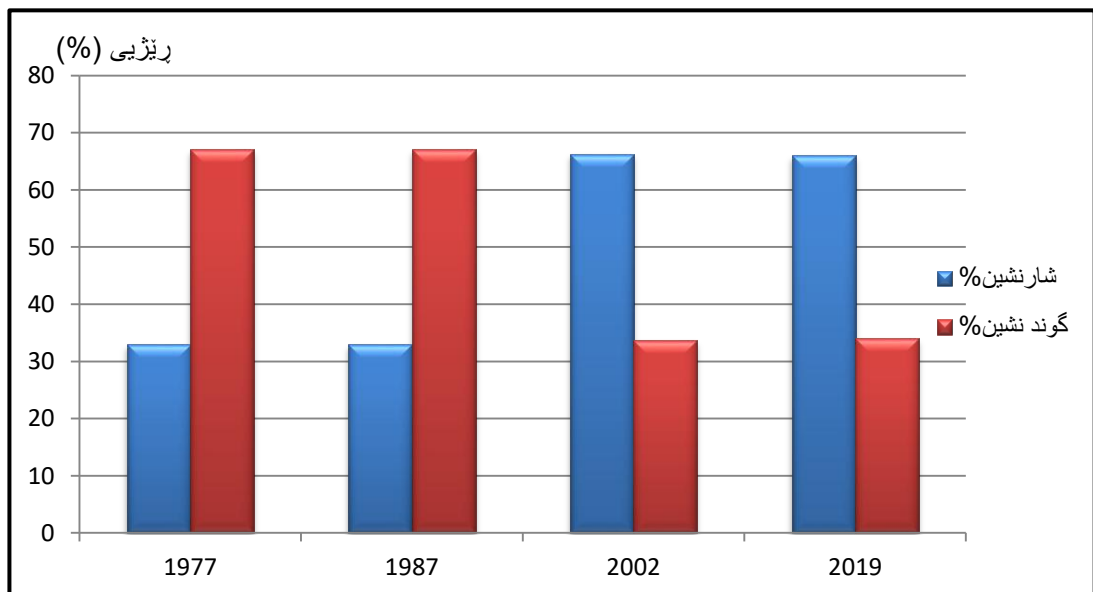


خشته (١)

### دابه شبوونی ژینگه‌ی دانیشتون له قه‌زای کفری له ماوه‌ی زیوان سالانی (١٩٧٧\_٢٠١٩)

سال	شارنشین %	گوند نشین %
١٩٧٧	٣٣	٦٧
١٩٨٧	٣٣	٦٧
٢٠٠٢	٦٦,٣	٣٣,٧
٢٠١٩	٦٦	٣٤

سه‌رچاوه / کاری توێژه‌ر به‌پشت به‌ستن به‌پاشکۆی (١)



س





هرچاوه/ پشت بهستن بهخشتهی (١)

شیوهی (١)

ریژهی دانیشتوانی (شاروگوندنشین) به گویرهی یه که کارگیریه کانی قهزای کفري له ماوهی سالانی (١٩٧٧-٢٠١٩)

به جوړیک له سالی (١٩٧٧) ئەم ریژهیه (٣٢%) دانیشتوانی شارنشینى پیکمپناوه، به لام ریژهه که له سالی (٢٠١٩) به رزبوته وه و بووه به (٦٦%) له کوډدانیشتوانی شارنشینى قهزاکه، به مهش جیاوازی نیوان ئەودوو ساله ده کاته (٣٢%)، ئەمهش ریژهیه کی به رزو دیاره که به سه رزینگه ی ناوچه که هاتوو، ئەم ریژهیهش به پئی ساله کان جیاوازه و گورانکاری به سه ردا هاتوو، به جوړیک له سالی (١٩٨٧) ریژهی شارنشین (٣٣%) ی کوډ دانیشتوانی شارنشین پیکمپناوه، پاشان له ماوهی سالانی (١٩٧٧-١٩٨٧) ریژهی گه شهی سالانه ی شارنشین نزیکه ی (٣,٢%) بووه، ئەمهش له خشتهی (١) دا نیشان دراوه. وه له سالی (٢٠٠٢) دا ریژهی شارنشین (٦٦%) ی کوډ دانیشتوانی شارنشینى قهزاکه ی پیکمپناوه، ئەگه به راوردیکی شارنشینى نیوان سالانی (١٩٧٧-١٩٨٧) بکه ین ده بینین ریژهه که به ریژهیه کی کم به رزبوته وه، وانا گورانکاریه کی به رچاوی به خووه نه بینوه، دیاره هوکاره که شهی ده گه ریته وه بو ئەوهی هیشتا پرۆسه ی ئەنفال و پاکتاوی ره گهزی چۆل کردنی گونده کان له لایه ن حکومه تی ئەوکاته ی رژیم به عس به ته وای دهستی پی نه کردبوو، به لام له و به رواره به دواوه به تایبهت سالی ١٩٨٨ و ده سپیکی شالوی ئەنفال له سه رجه م سنوری ناوچه ی لیکۆلینه وه کاریگه ری گه وره ی له سه ر دابه شبوونی ژینگه ی دانیشتوان دروست کرد. دانیشتوان له ماوهی ناوبراودا، که به هوکاریکی کاریگه ر داده نریت له سه رکه مبوونه وهی ژماره ی شارنشین به هو ی راگواستنی دانیشتوانی یه که کارگیریه کان به ره وه سه نته ری قهزا یان ده ره وه ی ناوچه ی لیکۆلینه وه، ریژهی گه شهی شارنشینى له ماوهی سالانی (١٩٨٧-٢٠٠٢) به ریژهی (٢,٨%) زیادی کردوو، هوکاری ئەمهش ده گه ریته وه بو کوچکردنی ژماره یه کی زور له گوندنشینانی قهزاکه بو ناوه ندی شاره کان، جگه له وهش رووخاندنی چه ندین گوندی سه ربه قهزاکه





لهلايهن پرژیمی به عسه وه وه ریگه نه درا به گه رانه وهی دانیشتهوانه که ی وئاوه دانکردنه وهی گونده کانیا. ههروهه ها له ساللی (٢٠١٩) ریژه ی شارنشین (٦٦%) ی کوډانیشتهوانی شارنشین قهزاکه ی پیکهیناوه ریژه که به رزبۆته وه، له ماوه ی سالانی (٢٠١٩-٢٠٠٢) ریژه ی گه شه ی شارنشین (٣,٤%) زیادیکردوه ئه مهش به هۆی هینانه کایه ی ناحیه ی ئاوه سپی و خرایه سه ر قهزای کفری، هۆکاریکی تری کوچی دانیشتهوان له گونده وه بو شاره کان، سه ره له دانی ریخراوی تیروریستی (داعش) له ساللی (٢٠١٤) کاریگه ری له سه ر به شیک له ناوچه ی توژینه وه، به تایبته هه ردوونا حیه کانی (نه و جوله - کوکس) که نزیک بوون له سنوری ئه و ناوچه ی له ژیر ده سه لاتی (داعش) دابوون، تاوه کو ئیستاش مه ترسین له سه ر ناوچه که، که به وه هۆیه وه (٤) گوندی سه ربه ناحیه ی نه و جوله تاوه کو ئیستا چۆلکراون و دانیشتهوانه که ی نه گه راونه ته وه، چونکه به رده وام گروپی چه کداری له ژیر ناویشانی جیاواز ده رده که ون و بوونه ته هه ره شه بو خه لکی سنوره که چونکه چه ندين جار شوانکاره و جوتیاری سنوره که یان شه هید و ده ستگیرکردوه. سه ره رای بوونی هیزی پيشمه رگه ی کوردستان به دريژای سنوره که بو پاراستنی سه رومالی هاوولاتیان به رده وام کيومالی ناوچه که ده کات به لام بوونی بو شای ئه منی له نیوان ناحیه ی نه و جوله بو قهزای دووز خورماتوو وایکردوه ئه م گروپه چه کداریه دريژه به مانه وه ی خویان بده ن<sup>١</sup>. له سنوره که ههروهه ها کوچکردنی ژماره یه کی زور له خه لکی گوندنشین بۆ سه نته ری شارستانی هه کان چونکه شاره کان هه میشه هۆکارن بۆراکپشانی دانیشتهوان (جذب السكان) چونکه به بوونی خزمه تگوزاری جورا و جور ناسراون وه کوبوونی ریگاوایان و خزمه تگوزاری ته ندروستی و په روه رده ی، جگه له وهش نه بوونی هه یچ پالپشتی یه کی حکومه ت بوجوتیاران هه ر له دابین کردنی بنه تو وئامیری پویست وساغ نه بوونه وه ی به ره مه کانیا جوتیارانی بی هیوا کرد. بۆه لادیکان ده ره او پشته ی دانیشتهوان (طرد السكان) به تایبته له پروی ئابوری و کومه لایه تی و خزمه تگوزاریه وه<sup>٧</sup>.

خشته ی (٢)

ریژه ی گه شه ی ژینگه یی دانیشتهوان له قهزای کفری له ماوه ی نیوان (١٩٧٧-٢٠١٩)

ماوه	شارنشین %	گوند نشین %
------	-----------	-------------



١,٦	٣,٢	١٩٨٧_١٩٧٧
٤,٢	٢,٨	٢٠٠٢_١٩٨٧
٢,٩	٣,٤	٢٠١٩_٢٠٠٢

**سەرچاو / کاری توێژەر بە پشت بەستن بە سەرچاوە داتاگانی خشتهی (١)**

**ب\_ دانیشتوانی گوندنشین لە سەر ئاستی قەزا:**

دانیشتوانی گوندنشین بریتین لە سەر جەم ئەو کەسانە ی که له دەرەوێ شارەکان ژیان بە سەر دەبەن و له رووی ئابووری و کۆمه‌لایه‌تی و دیمۆگرافیاوه جیاوازی له دانیشتوانی شار<sup>١</sup>. بە گەرانه‌وه بۆ خشتهی (١) دەر دەرە که‌یت، ، به‌جۆریک له‌سالی (١٩٧٧) دا نزیکه‌ی (٦٧%) ی کۆی دانیشتوانی قەزاکه‌یان پێک‌هێناوه ، ئەمەش به‌هۆی گونجاندنی بارودۆخی سروشتی ناوچه‌که بۆ به‌ره‌مه‌پێنانی کشتوکال و ئاژه‌لداری. له‌گه‌ل ئەوه‌ی رووبه‌ری هه‌ره‌زۆری رووبه‌ری ناوچه‌ی لیکۆلینه‌وه ده‌که‌وتیه ناوچه‌ی ته‌ختانی و فراوان ئەمەش هۆکاریکه بۆ ئاسانی هاتووچوو نیشته‌جی بوون که دانیشتوان به‌لای خۆیدا پراده‌کێشیت له‌گه‌ل ئەوه‌شدا بوونی چه‌ندین سەرچاوه‌ی ئاوی وه‌رزی و هه‌میشه‌ی هه‌یه ، جگه‌ له‌ئاوی باران که به‌مه‌ستی کشتوکال سودی لی وه‌رده‌گیریت . خراپی باری ئابووری دانیشتوان و نه‌بوونی هه‌لی کارکردن له‌شاره‌کاندا ، سەر‌ه‌رای ئەوه‌ی ره‌وشی ناوچه‌که ئارام بووه هیچ گوندیک نه‌که‌وتبووه به‌رشالای پراگواستن و راگۆزانی دانیشتوان بۆ ئوردوگا زۆره‌ملی یه‌کان نه‌بوونی کۆچ له‌گونده‌کانه‌وه بۆ سه‌نته‌ری شاره‌کان ئەمانه‌ش هۆکاری سه‌ره‌کی بوون بۆ نیشته‌جی بوونی زیاتری دانیشتوان له‌ گونده‌کاندا وه‌ک له‌ شاره‌کان. و اتا به‌رزترین ریزه‌ی دانیشتوانی گوندنشین له‌ماوه‌ی سالانی لیکۆلینه‌وه له‌م ساله‌دا بووه ، ئەمەش کاریگه‌ره به‌فاکته‌ری پيشه‌ی کشتوکال که دانیشتوان زیاتر سه‌رقالی ئەوپیشه‌یه‌بوون بارودۆخی ئەوسه‌رده‌مه‌ نه‌ک قه‌زای کفري به‌لکو ته‌واوی هه‌ریمی کوردستان به‌وشیوازه بووه . به‌لام له‌سالی (١٩٨٧) دا ریزه‌ی (٦٧%) کۆی دانیشتوانی قه‌زاکه‌یان پێک‌هێناوه ، و اتا ریزه‌که به‌به‌راود به‌ سالی (١٩٧٧) دا به‌زینی ئەتۆی به‌خۆوه نه‌بینیوه ، چونکه هیشتا بارودۆخی رامیاری و سه‌ربازی ناوچه‌که ، به‌ته‌واوی تیک نه‌چوو بوو هیشتا شالای ئەنفال و خاپورکردنی گونده‌کان به‌ته‌واوی ده‌ستی پێ نه‌کردبوو ، به‌لام مه‌ترسی له‌سه‌ر ژبانی گوندنشین له‌زیادبووندا بوو هه‌میشه گوندنشینان له‌ژێر هه‌ره‌شه‌ی هێرشێ سوپای





داگیرکەری عێراقدا بوون، ژمارەیهک لەو گوندانەی کە نزیکەی قەزای کفری بوون دووچاری ڕووخان و خەڵکە کە لە ڕاگوێزران بۆ ناوەندی قەزای کفری، ئەمەش کاری گەری لەسەر گەشەیی سالیانە هەبوو بەجۆریک لە ماوەی سالیانی (١٩٧٧-١٩٨٧) ڕیژەیی گەشەیی سالیانە بریتی یە لە (١,٦%). بۆیە ناسەقامگیری بارودۆخی سیاسی وایکرد سەرژمێری سالی (١٩٨٧) ئەنجامەکانی پر لە کەم و کورتی یت، چونکە لەباردۆخیکی نائاسایدا ئەنجام دراوە. بەلام لەسالی (٢٠٠٢)دا ڕیژەیی گوند نشین جاریکی تر زیادی کردوووە بووبە (٣٣,٧%) لەکۆی دانیشتوانی قەزاکە وە ڕیژەیی گەشەیی سالیانەیی گوندنشین لە ماوەی (١٩٨٧-٢٠٠٢) بووبە (٤,٢%). هۆکاری ئەم زیادبوونەش دەگەرێتە وەبۆئاسایبوونە وەیی بارودۆخی رامیاری و سەربازی ناوچە کە، بەتایبەت لەدوای ڕاپەرینی سالی (١٩٩١) گوندو دیپاتەکان ئاوەدان کرانە وە، ئەمەش بووبە هۆی گەرانە وەیی خەڵکە کەیی بۆسەر زیدی خۆیان، ئەمەش وایکرد ئەو گوندانەیی لەسەردەمی ڕژیمی بەعس دووچاری ڕووخاندن و چۆلکردن بوو دووبارە ئاوەدان بکریتە وە ئەمەش وایکرد ڕیژەیی گوند نشین زیاد بکات هەر وەها بەهۆی ئەو ئابلقە ئابوریەیی کە دانیشتوانی هەریمی کوردستانی گرتە وە، وایکرد کە خەڵک ناچار بکریت بگەرێتە وە بۆ لادیکان و ئاوەدانی بکەنە وە، سەرەرای کەمی خزمەتگوزاری و نەبوونی قوتابخانە و بنکەیی تەندروستی و خراپی ڕیگاوبان و کەمی کارەبا و ئاو... هتد بەلام لەسالی (٢٠١٩) ڕیژەیی گوندنشین دووبارە دابەزی بووبە (٣٤%) لەکۆی دانیشتوانی قەزاکە وە لە ماوەی سالی (٢٠١٩-٢٠٠٢) ڕیژەیی گەشەیی دانیشتوانی گوندنشین کەمیکردوووە بۆ نزیکەیی (٣%) ئەمەش بەهۆی چەند هۆکاریکە وە بووبە لەوانە:

١- دابەزینی نرخیی بەروبوومە کشتوکالییەکان لە ئەنجامی هاتنە ناوە وەیی بەروبوومی کشتوکالیی لە ولاتانی دراوسی بە نرخیی هەرزان تر بە بەراورد لەگەڵ بەروبوومی ناوخۆدا ئەمەش هۆکاریکی پالنەر بوو بۆ کۆچکردنی گوندنشینان بەرەو شارەکان.<sup>٩</sup>

٢- کۆچی بەردەوامی دانیشتوانی گوندەکان بۆ ناوشار ڕۆژ بە ڕۆژ لە زیادبووندا یە بەهۆی نەبوونی پلانی زانستی و بۆ دووبارە ئاوەدانکردنە وەیی گوندەکان بە شیوێیەکی مۆدێرن چونکە هەمیشە شارەکان پشکیکی زۆرتری لەو پیشکەوتنە بەردە کە ویت کە ڕوو دەدەن ئەویش بە

بەراورد لەگەڵ گوندەکاندا بۆیە شارەکان بوونەتە ناوەندیک بۆ ڕاکیشانی دانیشتوانی گوندەکان بە لای خۆیاندا وە لە ئەنجامدا فراوان بوونیان لەسەر حسابی گوندەکان



٢\_ پرۆسه‌ی دامه‌زراندن که ژماره کی زۆر له دانیشتووانی گونده‌کانی ناوچه‌که له شاره‌کاندا بوون به فرمانبهر و پۆلیس و سه‌رباز له دام و ده‌زگا‌کانی حکومه‌تدا.

٤\_ یه‌کیکی تر له هۆکاره‌کانی تری کۆچی دانیشتوان له‌گونده‌وهه بۆ شاره‌کان بوونی مه‌ترسی هه‌یرش و په‌لاماره‌کانی رێکخراوی تیرۆریستی(داعش) بۆ به‌شیک له‌ناوچه‌ی توێژینه‌وه، به‌تایبه‌ت هه‌ردوو ناحیه‌کانی (نه‌وجول-کووکس) که‌نزیکی بوون له سنوری ئه‌وناوچه‌یه‌ی له ژێر ده‌سه‌لاتی (داعش)دا بوون، تاوه‌کو ئیستاش مه‌ترسین له‌سه‌ر ناوچه‌که.

**ته‌وه‌ره‌ی دووه‌م:**

**دابە‌ش‌بوونی ژینگه‌ی دانیشتوان له‌سه‌ر ئاستی یه‌ک کارگه‌یه‌کان (ناحیه‌کان)**

دابە‌ش‌بوونی ژینگه‌ی دانیشتوان له‌سه‌ر ئاستی یه‌ک کارگه‌یه‌یه‌کان له‌یه‌که‌یه‌که‌وه بۆ یه‌که‌یه‌که‌وه بۆ یه‌که‌یه‌کی ترو له کاتیکه‌وه بۆ کاتیککی تر جیاوازه‌بووه، به‌جۆریک له‌ماوه‌ی سالانی(١٩٧٧\_٢٠١٩) گۆرانیککی گه‌وره له‌رووی گه‌شه و رێژه‌ی شارنشین و گوندنشین به‌سه‌ر یه‌که کارگه‌یه‌کاندا هاتوو‌که هه‌ریه‌ک له‌و گۆرانانه به‌دیار ده‌خه‌ین.

**١\_ دانیشتوانی شارنشین له‌سه‌ر ئاستی یه‌که‌کارگه‌یه‌یه‌کان(ناحیه‌کان):**

دانیشتوانی شارنشین له‌یه‌که کارگه‌یه‌یه‌کانی قه‌زای کفری یه‌کسان نییه و جیاوازه له‌یه‌که‌یه‌کی کارگه‌یه‌یه‌وه بۆ یه‌که‌یه‌کی کارگه‌یه‌یه‌ی و له کاتیکه‌وه بۆ کاتیکتر ئه‌م گۆرانه‌ش زۆر به‌روونی له‌خسته‌ی (٣) و نه‌خشه‌کانی (٢، ٣، ٤، ٥) نیشان‌دراوه.

**١\_ ناحیه‌ی سه‌نته‌ر(کفری):**

شاری کفری سه‌نته‌ری قه‌زاکه‌یه، ئه‌م یه‌که‌کارگه‌یه‌یه له‌رووی رێژه‌ی شارنشین و گوندنشین هه‌لکشان و داکشانی زۆری به‌خۆوه بینیه به‌جۆریک، له‌سالی (١٩٧٧)دا ئه‌م رێژه‌که (٩٢,٣%) به‌لام ئه‌م رێژه‌یه له‌سالی(١٩٨٧)دا بووه به‌(٩٥,٤) و رێژه‌ی شارنشین به‌رز بوته‌وه، وه‌له‌سالی (٢٠٠٢) جاریککی تر رێژه‌ی شارنشین به‌رزبوته‌وه بۆ (٩٨%)، له‌سالی (٢٠١٩) رێژه‌ی شارنشین (٩٨,٣%) ی له‌کۆی دانیشتوانی

ناحية كهی پێكۆپناوه، كه بهرزترین ریزه‌ی شارنشینیه له قهزاکه‌دا داده‌نریت به به‌راورد له‌گه‌ڵ سه‌رحه‌م یه‌که کارگێریه‌کانی تر ئه‌ویش به‌هۆی به‌رده‌ست بوونی لایه‌نه‌کانی خزمه‌تگوزاریی وه‌کو (نه‌خۆشخانه‌و قوتابخانه‌و شاره‌وانی و بوونی پێگاوایان و ئاوکاره‌با...هتد). ئه‌مه به‌وته هۆی راکێشانی دانیشتوانی یه‌که کارگێریه‌کانی تر بۆ سود وه‌رگرتن له‌م خزمه‌تگوزاریانه، هه‌رحه‌نده له‌ئێستادا ناوه‌ندی قهزاکه به‌هۆی که‌می خزمه‌تگوزاریه‌وه رۆژانه دانیشتوانه‌که‌ی کۆچ بۆشاره‌کانی تری هه‌ریمی کوردستان ده‌که‌ن، به‌شێوه‌یه‌کی گشتی به‌دریژای میژوو هه‌میشه هه‌ولی گۆرینی دیمۆگرافی ئه‌م شاره‌ دراوه چ له‌لایه‌ن رژیمی به‌عسی ئه‌وکاته‌و وه‌ئێستاش له‌لایه‌ن حکومه‌تی ناوه‌نده‌وه<sup>١</sup> ئه‌مه‌ش له‌پێگه‌ی گۆرانکاری کارگێری بۆ نمونه‌ دایرانی هه‌ردوو ناحیه‌ی قه‌ره‌ته‌په‌و جه‌باره که‌له پێشدا سه‌ربه‌قه‌زای کفری بوون، یه‌کێک بوون له‌ ناحیه‌ دێرین و گرنه‌گه‌کانی قه‌زای کفری به‌دایرانی کاریگه‌ری دیمۆگرافی و ئابوری هه‌بووه، چونکه‌ خاوه‌نی ژماره‌یه‌کی زۆر له‌دانیشتوان، جگه‌ له‌وه‌ش خاوه‌نی خاکیکی به‌پیت و فراوان بۆیه کاریگه‌ری نه‌رینی له‌سه‌ر پێگه‌ی ئه‌م قه‌زایه هه‌بووه. بۆ چاره‌سه‌ری ئه‌م ره‌وشه نه‌خوازاوه که‌به‌سه‌رقه‌زاکه‌داها‌تووه پێویسته هه‌نگاوی راسته‌قینه‌ بنریت بۆ جێ به‌جێکردنی مادده‌ی (١٤٠) که‌ له‌ ده‌ستوری عێراقی فیدرال‌داها‌تووه ئه‌گه‌ر بچێته‌ بواری جێ به‌جێکردنه‌وه، ئه‌وا

هه‌ریه‌که له‌ناحیه‌کانی (قه‌ره‌ته‌په‌و جه‌باره) که‌له پێشوو‌دا سه‌ر به‌قه‌زای کفری بوون به‌وه‌ه‌نگاوه ده‌گه‌رینه‌وه سه‌ر قه‌زای کفری و کاریگه‌ری باشی ده‌بیت له‌سه‌ر به‌هێز بوونی پێگه‌ی شاره‌که له‌رووی سیاسی و ئابوری و دیمۆگرافیه‌وه، چونکه‌ به‌ده‌ره‌له‌فراوانبوونی

سنوری ناوچه‌ی توێژینه‌وه ژماره‌ی دانیشتوانی زیاد ده‌کات و پشکی له‌ پرۆژه خزمه‌تگوزاریه‌کان زیاتر ده‌بیت له‌ ئیداره‌ی گه‌رمیان، چونکه‌ زۆر جار به‌ بیانوی که‌می ژماره‌ی دانیشتوان پێکی زۆر که‌م له‌ بودجه‌ی ته‌رخانراو بۆ ناوچه‌ی توێژینه‌وه ته‌رخان ده‌کریت، ئه‌مه وایکردووه نه‌توانریت وه‌کو پێویست پرۆژه‌ی خزمه‌تگوزای بۆ

ناوچه‌که جێ به‌جێکریت، که‌ سالانه به‌هۆی که‌می خزمه‌تگوزاری و نه‌بوونی هه‌لی کار ژماره‌یه‌کی زۆر له‌خیزان شاره‌که به‌جێ دێن و کۆچ بۆ شاره‌کانی تری هه‌ریمی کوردستان ده‌که‌ن، بۆیه‌ گه‌رفتی کۆچکردن نه‌ک ته‌نزا له‌قه‌زای کفری به‌لکوله ته‌واوی هه‌ریمی کوردستان بوونی هه‌یه، خه‌لکی کۆچ بۆ ناوه‌ندی

## تحليل جغرافي للتوزيع البيئي للسكان في قضاء كفري بين عامي (١٩٧٧-٢٠١٩)

(٢٠١٩)

پاريزگان ده کهن بهم ههنگاوه فشار لهسەر ناوهنده خزمه تگوزاريه کانی وه کو رینگاوبان وگواستنه وه و نهخوشخانه و پهروه رده دروست ده بیټ بویه پیویسته حکومهت بو

چاره سه رکردنی ئەم گرفته ده بیټ پرۆژه خزمه تگوزاريه کان به شیوه یه کی هاوسه نک

له شارو شاروچکه کان جی به جی بکات تاوه کو رینگری له کوچی ناوخی بکات.

### خشته ی (٣)

رێژه ی ژینگه ی دانیشتون له سه ر ئاستی یه که کارگیریه کان له قه زای کفري له ماوه ی سالانی (١٩٧٧-٢٠١٩)

٢٠١٩		٢٠٠٢		١٩٨٧		١٩٧٧		یه که کار گیریه کان
گوند نشین %	شار نشین %	گوند نشین %	شار نشین %	گوند نشین %	شار نشین %	گوند نشین %	شار نشین %	
١,٧	٩٨,٣	٢	٩٨	٤,٦	٩٥,٤	٧,٧	٩٢,٣	سه نته ر
٧٤,٧	٢٥,٣	٧٤,٣	٢٥,٧	٨٤,٧	١٥,٣	٩١,٤	٨,٦	سه رقه لا
٩٦,٧	٣,٣	٩٤,٧	٣,٣	٩٥,٧	٤,٣	٩٦,١	٣,٩	کو کس
-	-	-	-	٧٧	٢٣	٧٨,٣	٢١,٧	قه ره ته په
-	-	-	-	٨٥,٦	١٤,٤	٨٥,٣	١٤,٧	جه باره
٨٥,٩	١٤,١	٨٤,٥	١٥,٥	٩١,٣	٨,٧	٩٤,٧	٥,٣	نه و جول
٩٤,٩	٥,١	٩٤,٨	٥,٢	-	-	-	-	ئاوه سپی

سه رچاوه: کاری تویره به پشت بهستن به: پاشکو ی (١)

### ٢\_ ناحیه ی سه رقه لا:



له سالی (١٩٧٧) ریزه ی (٨,٦%) ی کوی شارنشینی ناحیه که ی پیکمپناوه، به لام له سالی (١٩٨٧) ئەم ریزه یه به رزبۆته وه بۆ (١٥,٣٩%) به هۆی خاپورکردنی (٢٥) گوندی سه ره به ناحیه یه و پراگواستنی دانیشته وانه که ی بۆ ئوردوگا زۆره ملیکانی (سمود) گرتوو خانه ی قۆره توو له سنوری قه زای خانقین<sup>١١</sup> پاشان جیگیرکردنیان له ناوچه یه کی دیاریکرا ودا که ریزمی عیراق مه به ستی دروست کردنی کۆمه لگه زۆره ملیکان ئەوه بووه که دانیشته وانه که ی دووریکه ونه وه له یارمه تی دانی پێشمه رگه و له ژیرچاودیتری و ده سه لاتی خۆیاندای بیت، له نزیکه وه ئاگاداری جموجۆل و چالاکیه کانی پێشمه رگه بیته ، به لام له دوا ی راپه ڕین و دروست بوونی حکومه تی هه ریزمی کوردستان له سالی (٢٠٠٢) ریزه ی شارنشینی بریتی بووه (٢٥,٧%) له ناحیه که دا ئه ویش به هۆی گه رانه وه ی دانیشته وانه بۆ زیدی خۆیان و ئاوه دان کردنه وه ی گونده کان و نه بوونی هه لی کار له ناوه ندی شاره کان، به لام له سالی (٢٠١٩) ریزه ی شارنشینی بووه به (٢٥,٣) ئه ویش هۆکاری ئەمه ش ده گه ریتته وه بۆ که می خزمه تگوزاری ونه بوونی پێگاو بانی گونجاو ههروه ها دامه زاندنی خه لکی له دام و ده زگا کانی حکومه تی هه ریزم وایکرد ریزه ی شارنشینی جیاوازیه کی ئه وتۆی نییه به به راورد به سالی (٢٠٠٢) .

### ٢\_ ناحیه ی کۆکس:

، ئەم ناحیه یه له سالی (١٩٧٧) ریزه ی (١٨,٠٦%) کوی شارنشینی ناحیه که ی پیکمپناوه، له سالی (١٩٨٧) وه کو سه رجه م ناحیه کانی تر گونده کانی ئەم ناحیه یه دوو چاری رووخان و کاولکاری و کۆچی زۆره ملی بۆته وه که ژماره ی گونده ڕووخوا وه کان (٢٨) گونده بووه، بۆیه ریزه ی شارنشینی به رزبۆته وه چونکه گونده کان به هۆکاری سیاسی و سه ربازی چۆلکران و ژبانی تیدا نه ما دانیشته وانه که ی له ناوه ندی شاره کان نیشته جی بوون سه ره تا ناوه ندی ناحیه که له گوندی کۆکس بووه دواتر به هۆکاری ئەمی گواسترا وه ته وه بۆ گوندی کوله جۆ<sup>١٢</sup>، له سالی (٢٠٠٢) ریزه ی شارنشینی بووه به (٣,٣%). وه له سالی (٢٠١٩) ریزه ی شارنشینی (٣,٣%) بووه. هاوشیوه ی سالی (٢٠٠٢) گۆرانکاری به سه ردا نه هاتوه، ئه ویش به هۆی ئەوه ی ره وشی سیاسی و سه ربازی ناوچه که تاراده یه ک ئارام بووه.



## ٤\_ ناحیه قه‌ره‌ته‌په:

یه‌کێک بووه له ناحیه کۆنه‌کانی ئەم قه‌زایه و له‌سه‌رده‌می عوسمانیشدا هه‌ر ناحیه بووه و سه‌ربه‌قه‌زای کفری بووه تاوه‌کو راپه‌رینی به‌هاری سالی ١٩٩١، به‌لام له‌دوای راپه‌رین و دروست بوونی حکومه‌تی هه‌ریم ئەم ناحیه‌یه که‌وته ژێر ده‌سه‌لاتی حکومه‌تی عێراق و به‌سترایه‌وه به‌پاریزگای دیاله<sup>١٣</sup> رێژه‌ی دانیشتوانی شارنشین له ناحیه‌ی قه‌ره‌ته‌په له سالی (١٩٧٧) زیاتر بووه له (٢١%) له‌کاتی‌دا له‌سالی (١٩٨٧) رێژه‌ی شارنشین زیاتر بووه له (٢٣%).

## ٥\_ ناحیه‌ی جه‌باره:

رێژه‌ی دانیشتوانی شارنشین له ناحیه‌ی جه‌باره له‌سالی (١٩٧٧) دا نزیکه‌ی (١٥%) له‌کۆی دانیشتوانی ناحیه‌که‌ی پێک هێناوه، به‌لام له سالی (١٩٨٧) رێژه‌که‌ بوته (١٤%) که‌مبوونه‌وه‌ی رێژه‌که‌ په‌یوه‌ندی به‌باردۆخی رامیاری و سه‌ربازی ناوچه‌که‌وه هه‌بووه. جه‌باره‌گوندیک بوو سه‌ر به ناحیه‌ی شێروانه، پاشان کرا به ناوه‌ندی ناحیه<sup>١٤</sup>، له‌دوای راپه‌رینه‌وه جگه له گوندی دوانزه‌ئیمام و پاشاکوژاو هه‌موو گونده‌کانی به‌ناوه‌ندی ناحیه‌که‌یشه‌وه هاوشیوه‌ی ناحیه‌ی قه‌ره‌ته‌په له‌ژێر کۆنترۆلی حکومه‌تی عێراقدا مایه‌وه و هه‌موو کاروباری ئەم دوو ناحیه له پاریزگای دیاله‌ی ده‌کریت، هه‌رچه‌نده هه‌یج فه‌رمایێکی کۆماری ده‌رنه‌چوو به‌لادانی هه‌ردوو ناحیه‌ی قه‌ره‌ته‌په و جه‌باره له‌سه‌ر قه‌زای کفری گواستنه‌وه‌ی بۆ یه‌که‌یه‌کی کارگێری تر ته‌نانه‌ت له‌دوای راپه‌رین قه‌زاکه بۆ ماوه‌یه‌ک دوو قایمقامی هه‌بووه، یه‌کێکیان له نه‌ته‌وه‌ی کورد که‌له ناحیه‌ی سه‌نته‌ر و اتا قه‌زای کفری مامه‌له‌ی هاوڵاتیانی‌ی رای ده‌کرد ئەوی تریان له نه‌ته‌وه‌ی عه‌ره‌ب و له ناحیه‌ی قه‌ره‌ته‌په مامه‌له‌ی هاوڵاتیانی به‌جیا رای ده‌کرد، بۆیه تاوه‌کو ئیستا ئەم دوو ناحیه یه‌کلا نه‌کراونه‌ته‌وه و له‌لای به‌رپرسیانی ئیداری توێژه‌ران جێگای باس و گفتوگۆیه

## ٦\_ ناحیه‌ی نه‌وجول:

سالی (١٩٧٧) رێژه‌ی (٥,٣%) ی کۆی شارنشین ناحیه‌که‌ی پێکه‌هێناوه، به‌لام له سالی (١٩٨٧) ئەم رێژه‌یه به‌رزبوته‌وه بۆ (٨,٧%) به‌هۆی هۆکاری خاپورکردنی گونده‌کانی سه‌ربه‌م ناحیه‌یه و راگواستنی دانیشتوانه‌که‌ی بۆ ئۆردوگا زۆره‌ملێکان و جیگیرکردنیان له ناوچه‌یه‌کی دیاریکراودا که‌رژیمی عێراق مه‌به‌ستی دروست کردنی کۆمه‌لگه





زۆرهملێکان ئهوه بووه که دانیشتوانه که ی دووربکه و نه وه له یارمهتی دانی پێشمه رگه و له ژیرچاودیڤری و دهسه لاتی خۆیاندا بیت، له نزیکه وه ئاگاداری جموجۆل و چالاکیه کانی پێشمه رگه بیت، به لām له دوا ی راپه رین و دروست بوون حکومه تی هه ریمی کوردستان له سالی (٢٠٠٢) رێژه ی شارنشینی (١٥,٥%) بووه، له ناحیه که دا ئه ویش به هۆی نه بوونی پالپشتی و پشتیوانی حکومه تی هه ریم بو دانیشتوانی گونده کان و دابین نه کردنی پرۆژه ی خزمه تگوزاری پێویست له رێگاوبان و قوتابخانه و بنکه ی ته ندروستی، به لām له سالی (٢٠١٩) رێژه ی شارنشینی (١٤,١%) بووه، ئه ویش هۆکاری ئه مه ش ده گه رێته وه بو به رده وامی دامه زراندن به تایبه ت له بواری سه ربازی وایکرد دانیشتوانی گوندنشین ده سته برداری پێشه ی سه ره کی بن رێژه ی شارنشینی روو له زیاد بکات .

ناحیه ی ئاوه سپی :

به هۆی ئه وه ی میژوو یه کی زۆری نیه ژماره ی دانیشتوانی که مه، له به رواری ٢٥/٢/٢٠٠٠ بووه به ناحیه و به ستراره ته وه به قه زای کفری، له سالی (٢٠٠٢)، رێژه ی شارنشینی (٥,١%) بووه، وه سالی (٢٠١٩) رێژه ی شارنشینی (٥,٢%) بووه، هیه چ گۆرانکاریه کی ئه وتۆی به سه ردا نه هاتوه به به راورد به سالی (٢٠٠٢)، هۆکاری ئه مه ش بو نه بوونی پرۆژه ی خزمه تگوزاری پێویست بو دانیشتوانی سنوره که ده گه رێته وه<sup>١٥</sup>.

### ب\_ دانیشتوانی گوندنشین له سه ر ئاستی یه که کارگێریه کان (ناحیه کان):

دانیشتوانی گوندنشین له یه که کارگێریه کان له ماوه ی سالانی (١٩٧٧\_٢٠١٩) دا گۆرانی به رچاوی به خۆوه بینیوه .

### \_ ناحیه ی سه نته ر:

ئه م یه که کار گێریه له رووی رێژه ی گوندنشین هه ندی گۆرانکاری به خۆوه بینیوه، ده توانین بلین ئه و گۆرانکاریانه ش به شیکی بو گۆرانی سنوری یه که کارگێریه که ده گه رێته وه به هۆی هاوسنوری له گه ل حکومه تی عیراق و به تایبه ت دوا ی راپه رین و دروست بوونی حکومه تی هه ریم به شیکی له گونده کانی ئه م یه که کارگێریه دايران و که وته ژیر ده سه لاتی حکومه تی عیراق له سالی (١٩٧٧) ئه م رێژه یه (٧,٧%) بووه وه سالی (١٩٨٧) رێژه که





بۆتە (٤,٦%) وه سالی (٢٠٠٢) ریزه ی گوندنشین بووه به (٢%) ، به جوړیک له سالی (٢٠١٩) ریزه ی گوندنشین (١,٨%) له کو ی دانیشتونانی ناحیه که ی پیکه پناوه ، له کاتی کدا که مېوونه وه ی ریزه ی گوندنشینان بۆچهند هوکاریک ده گه رېته وه له وانه: \_

١\_ خاپورکردنی ژماره یه ک گوند و کوچکردنی دانیشتوانه که ی بۆسه نته ری ناحیه که .

٢\_ کوچی به رده وامی گوندنشینان بۆ ناحیه ی سه نته ر، چونکه (کفری) سه نته ری کارگیری قه زاکه یه وزو ربه ی دام ده زگا حکومیه کان وخزمه تگوزاریه کانی تیدا کو بۆته وه .

٣\_ دامه زراندنی به لپشاوی دانیشتونانی گوندنشینان له بواره جیاوازه کان به تاییه ت له بواری سه ربازی و نه مانی دهستی کارکه رو که مېوونه وه ی ریزه ی به ره مه پنان له گونده کان و کوچکردنی دانیشتوانه که ی بۆ نیو ناحیه یه ی سه نته ر

٤\_ جبه جیکردنی پیریاری (٩٨٦) پیریاری نه وت به رامبه ر به خوړاک و دابه شکردنی خوړاک به سه ر ها ولاتیان دا بووه هو ی وازه پنانی به شیک ی زوری جوتیاران له کاروپیشه ی کشتو کال

## ٢\_ ناحیه ی سه رقه لا:

له سالی (١٩٧٧) ریزه ی (٩١,٤%) ی کو ی گوندنشینانی ناحیه که ی پیکه پناوه ، به لام له سالی (١٩٨٧) نه م ریزه یه دابه زیوه بۆ (٨٤,٧%) به هو ی هوکاری خاپورکردن و چولکردنی (٢٥) گوند له گونده کانی سه ربه م ناحیه یه و راگواستنی دانیشتوانه که ی بۆ ئوردوگا زوره ملیکانی (سمود) و گردوخانه ی (قوره توو) <sup>١٦</sup> جیگیرکردنیان له ناوچه یه کی دیار بکراودا. له سالی (٢٠٠٢) ریزه ی گوند نشینی گه یشتوته (٧٤,٣%) وه سالی (٢٠١٩) ریزه ی گوندنشینانی بووه به (٧٤,٧%) هوکاری نزمبونه وه ی نه م ریزه یه ش بۆ گرنگی پینه دانی گونده کان له لایه ن حکومه تی هه ری می کوردستان و به رده ست نه بوونی پروژه خزمه تگوزاریه کانی وه کو ریگاوبان و قوتابخانه و بنکه ی ته ندروستی.

## ٢\_ ناحیه ی کوکس:

نه م ناحیه یه له سالی (١٩٧٧) ریزه ی به نزیکه ی (٢%) کو ی گوندنشینانی ناحیه که ی پیکه پناوه ، له سالی (١٩٨٧) ریزه که بووه به نزیکه ی (٩٦%) به لام له ده سپیک ی شالووی نه فال وه کو سه رجه م ناحیه کانی تر



گوندهکانی ئەم ناحیە یە دووچارى پرووخان و کاولکاری و کوچی زۆرهملی بوتهوه بۆیه ریژهی گوندنشینی دابهزیوه چونکه گوندهکان به هۆکاری سیاسی و سهربازی چۆلکران و ژيانى تیدا نهما دانیشتوانه که ی له ناوهندی شارهکاندا نیشتهجی بوون سهههتا ناوهندی ناحیه که له گوندی کوکس بووه دواتر به هۆکای ئەمنی گواستراوه تهوه بو گوندی کولهجو<sup>١٧</sup>، له سالی (٢٠٠٢\_٢٠١٩) یهک به دوای یهک ریژه که (٩٤,٧%، ٩٦,٧%) بووه.

#### ٤\_ ناحیه ی قه ره ته په:

ئەم ناحیه یه له سالی (١٩٧٧) ریژه که ی به نزیکه ی (٧٨%) ی کو ی گوندنشینی ناحیه که ی پیکهیناوه، به لام له سالی (١٩٨٧) ئەم ریژه یه دابهزیوه بووه به نزیکه ی (٧٧%) به لام له دوای راپه رین و دروست بوونی حکومه تی هه ری می کوردستان له سالی (١٩٩٢) ئەم ناحیه یه که وته ژیر ده سه لاتی حکومه تی عیراق و به سترایه وه به پارێزگای دیاله و تا ئیستاش به و شیوه یه ماوه ته وه، وه کو پیشتر ئاماژه مان پیکردوووه. و اتا له ئیستادا ده که ویتته دهره وه ی سنوری ناوچه ی لیکۆلینه وه.

#### ٤\_ ناحیه ی جه باره:

ئەم ناحیه یه ش به هه مان شیوه ی ناحیه ی قه ره ته په له ئیستا ده که ویتته دهره وه ی سنوری لیکۆلینه وه چونکه له دوای راپه رینی سالی (١٩٩١) له قه زای کفری دایرینراوه و خراوه ته سه ر حکومه تی ناوهندی له سالی (١٩٧٧) ریژه ی نزیکه ی (٨٥%) ی کو ی گوندنشینی ناحیه که ی پیکهیناوه، وه سالی (١٩٨٧) ئەم ریژه یه بووه به نزیکه ی (٨٦%)

#### ٤\_ ناحیه ی جه باره:

ئەم ناحیه یه ش به هه مان شیوه ی ناحیه ی قه ره ته په له ئیستا ده که ویتته دهره وه ی سنوری لیکۆلینه وه چونکه له دوای راپه رینی سالی (١٩٩١) له قه زای کفری دایرینراوه و خراوه ته سه ر حکومه تی ناوهندی له سالی (١٩٧٧) ریژه ی نزیکه ی (٨٥%) ی کو ی گوندنشینی ناحیه که ی پیکهیناوه، وه سالی (١٩٨٧) ئەم ریژه یه بووه به نزیکه ی (٨٦%)

#### ٦\_ ناحیه ی ئاوه سپی :



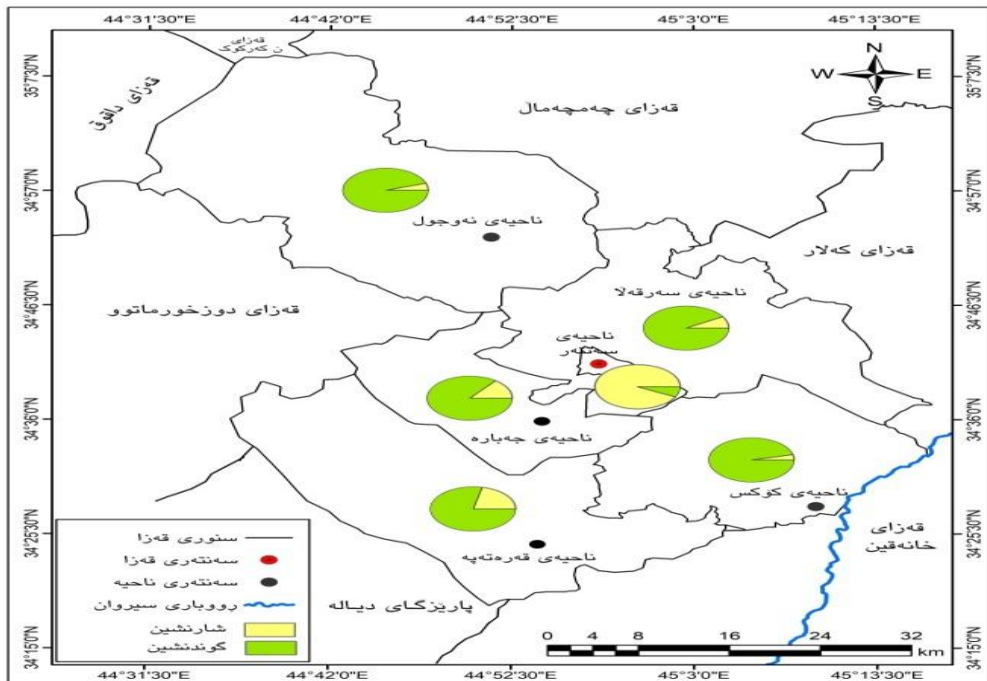
## تحليل جغرافي للتوزيع البيئي للسكان في قضاء كفري بين عامي (١٩٧٧-٢٠١٩)

(٢٠١٩)

له سالی (٢٠٠٢) برژهی گوندنشینی (٩٤,٨%) بووهوله سالی (٢٠١٩) برژهی گوندنشینی (٩٤,٩%) بووه، بههوی ئهوهی میژووویهکی زوری نیه ژمارهی دانیشتوانی کهمه، سنوری ئهه ناحیهیه له پرابردوودا بهدهرنهبووه لهو پرووداوانهی کهبهسهه ناحیهیهکانی دیکهه دا هاتووه، له ئهفالفکردنی دانیشتوانهکهی و پراگواستنیان بو ئوردوگا زوره ملیکانی (سمود) گرتووخانهی (قورهتوو) له سنوری قهزای خانقین .

### نهخشهی (٢)

دابهبوونی ژینگهی دانیشتوان لهسههراستی یهکه کارگیرییهکانی قهزای کفری سالی (١٩٧٧) دا



سههچاوه/ ئامادههکراوه به پشت بهستن به خستهی (٢).

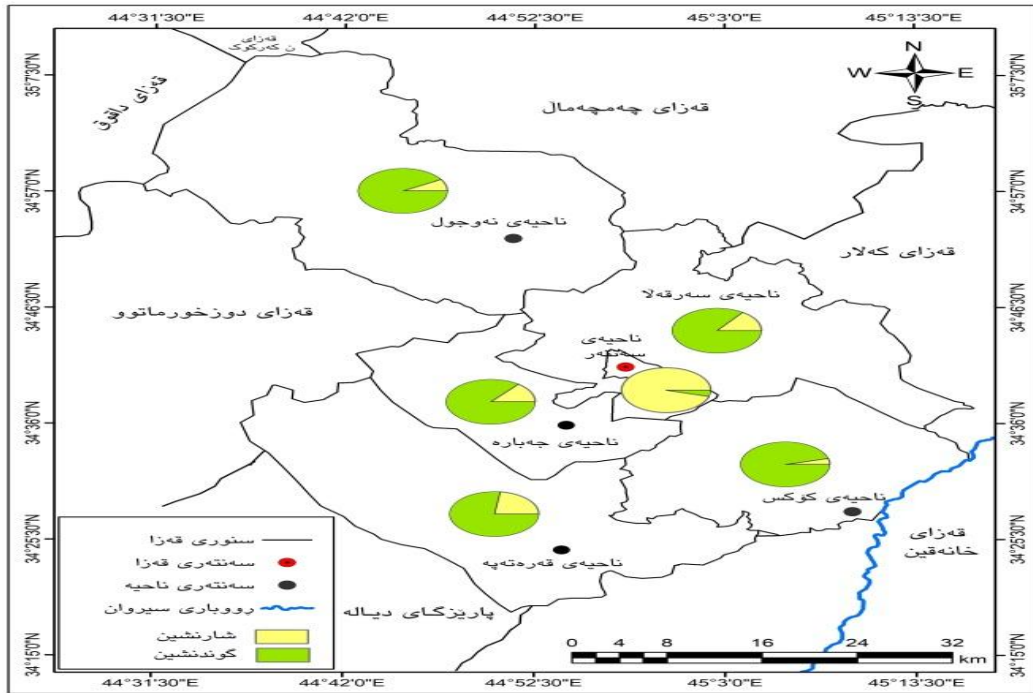
### نهخشهی (٣)

دابهبوونی ژینگهی دانیشتوان لهسههراستی یهکه کارگیرییهکانی قهزای کفری سالی (١٩٨٧) دا



# تحليل جغرافي للتوزيع البيئي للسكان في قضاء كفري بين عامي (١٩٧٧-٢٠١٩)

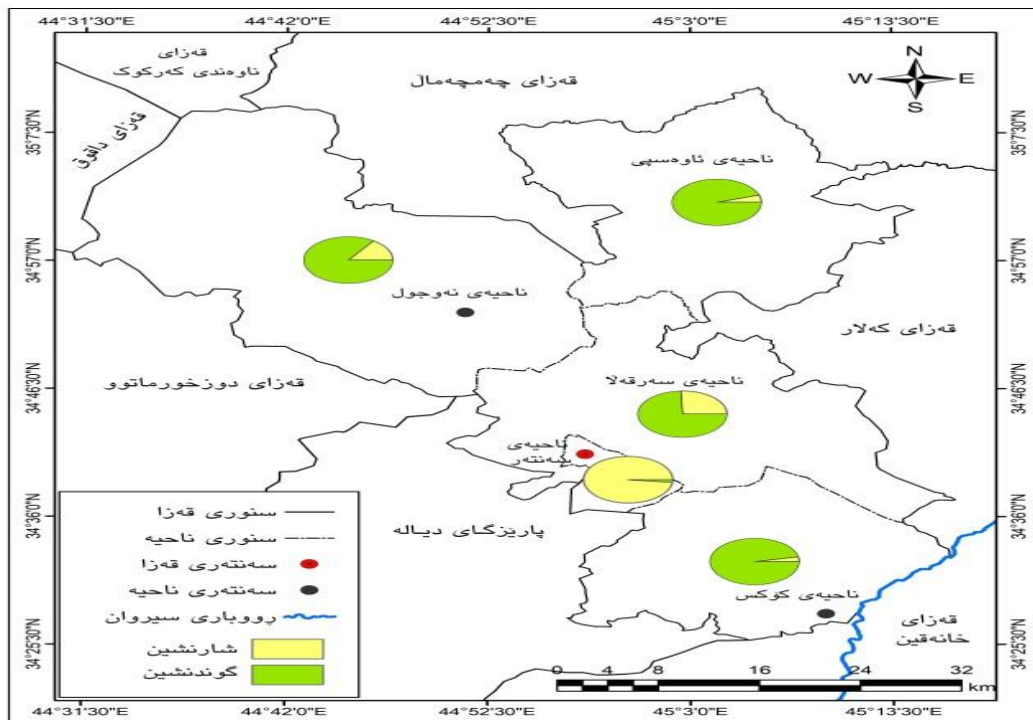
(٢٠١٩)



سهرچاوه/ناماده كراوه به پشت بهستن به خشتهی (٣).

نه خشه (٤)

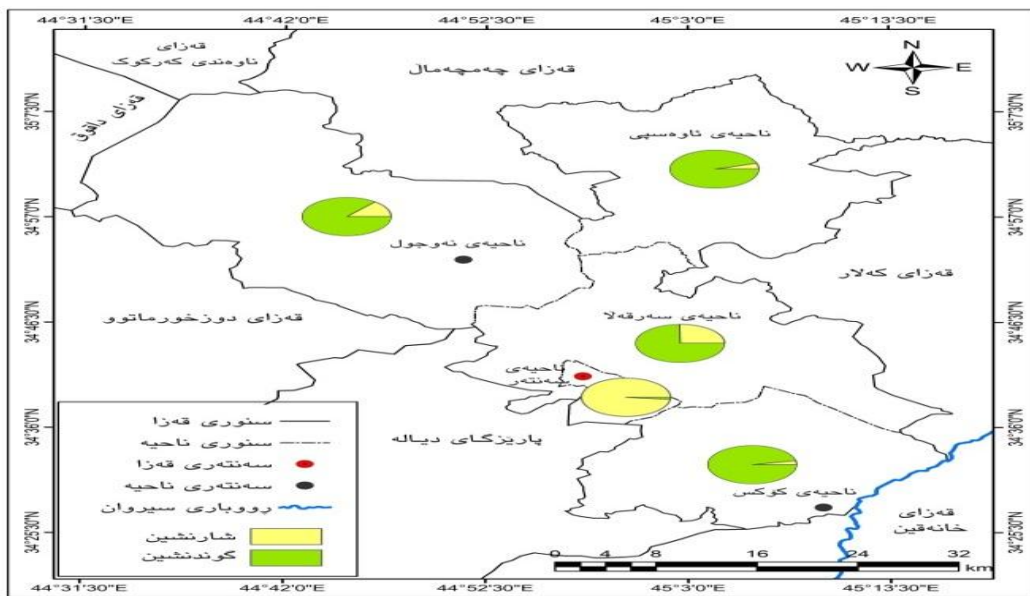
دابه شبوونی زینگی دانیشتون له سهر ئاستی په که کارگړی په کانی قهزای کفری سالی (٢٠٠٢) دا



سه‌رچاوه/ئاماده‌کراوه به پشت به‌ستن به‌خشته‌ی (٢).

نه‌خشه‌ی (٥)

دابە‌شبوونی ژینگە‌ی دانیش‌توان لە‌سه‌رئاستی بە‌که‌کارگیرییە‌کانی قەزای کفرسالی (٢٠١٩) دا



سه‌رچاوه/ ئاماده‌کراوه به پشت به‌ستن به‌خشته‌ی (٢)

**ته‌وه‌ری سه‌یه‌م/ئامازه‌کانی گۆران و دابه‌شبوونی ژینگە‌ی دانیش‌توان لە‌قەزای کفری:**

کۆمه‌لگە‌ی دانیش‌توانی جیهان وه‌کو هه‌موو به‌شیک له‌و کۆمه‌لگایانه‌ی دانیش‌توان که به‌خه‌سله‌تی گۆرانکاری ده‌ناسرینه‌وه، که زۆر جار له‌زیادبوونی گشتیه‌وه دروست ده‌ییت. ئاساییه‌ جوگرافیای دانیش‌توان به‌لێکۆلینه‌وه له‌گۆرانکاری بایه‌خبات، و له‌جیاوازی تێکراکانی گۆران بکۆلێته‌وه له‌ شوێنیکه‌وه بو شوێنیکێ تر هه‌ولبدات هۆکاری ئەم ه‌جیاوازییه‌ بخاته‌روو چونکه کۆمه‌لگە‌ی دانیش‌توان هه‌میشه‌ جوله‌یه‌کی به‌رده‌وامیان تیا‌دایه، که کاریگه‌رییه‌که‌ی له‌زیادبوونی قه‌باره‌ی دانیش‌توان و که‌مبوونه‌وه‌یدا خۆی ده‌بینێته‌وه چونکه له‌راستیدا هیچ کۆمه‌لگه‌یه‌کی دانیش‌توان نیه له‌باریکێ جیگیردا ییت وه‌ ئەو کۆمه‌لگایانه‌ش که‌وا ده‌رده‌که‌ویت له‌باریکێ جیگیر دابن و هیچ شوێنه‌واریکێ زیادبوون یان که‌مبوونی پێوه‌ دیار نه‌ییت، له‌ راستیدا بوونی ئەم چه‌شنه‌ گۆرانکاریانه‌ ده‌شارێته‌وه، له‌به‌رئوه‌وه کۆمه‌لگاکه‌ وه‌کو خۆی ده‌مێنێته‌وه، به‌لام ئەوه‌ی



گۆرانکاری به سهردا دیت ئەندامه کازیتی. (حمه، ٢٠١٩، ٩٤). سه بارهت به قهبارهی گۆرانی ژمارهی دانیشتوان و زیادبوونی سالانه و پرژهی گۆرانی سالانه که له سه رناستی قهزای کفری که له ماوهی نیوان سالانی توژیینه وه (١٩٧٧-٢٠١٩) دا پروویانداوه له خشتهی (٤) و شیوهی (٢) ده رده که ویت که گه شهی دانیشتوان له ماوهی توژیینه وه که دا (١٩٧٧-٢٠١٩) له ماوهی (٤٢) سالدا پروو له زیادبوونی که نه گۆره قهبارهی ئەو زیاد بوونه که له دانیشتواندا پروویداوه گه یشتوته (٢٣٢٩) کهس به زیادبوونی که سالانه که پره کهی (٧٩،٢) به تیکرای گۆرانی کهی سالانهی (٦١،٢%) واته قهبارهی دانیشتوان زیادی کردوه له ماوهی ناوبراودا به لام له ماوهی سالانی نیوان (١٩٧٧-١٩٨٧) قهبارهی ئەو زیادبوونهی له دانیشتواندا له ماوهی (١٠) سالدا پروویداوه (٥٧٠٢) کهس بووه به زیادبوونی که سالانه که پره کهی (٥٧٠،٢) کهس بووه به تیکرای گۆرانی کهی سالانه که پره کهی (٩،٨%) ه، به لام ئەو زیادبوونهی که پروویانداوه له ژمارهی دانیشتواندا جیاوازن له ماوهیه که بو ماوهیه که تر ده گۆرین به پپی بارودۆخی سیاسی و ئابوری و کۆمه لایه تی و گۆرانکاریه کارگێریه کان که له و ماوهیه دا پروویانداوه، وه که له خشتهی (٤) نیشان دراوه، که ده بینین به های نه رینی گۆرانکاری له ژمارهی دانیشتوانی قهزاکه له ماوهی (١٩٨٧-٢٠٠٢) قهبارهی ئەو زیادبوونهی له دانیشتواندا له ماوهی (١٥) سالدا پروویداوه (٢٨٨٤٨) کهس بووه به زیادبوونی کهی سالانه که پره کهی (٢) کهس بووه به تیکرای گۆرانی سالانه که پره کهی (٤٥%) ه،

هۆکاری ئەمهش ده گه رینه وه بو :

١\_ ناسه قامگیری بارودۆخی سیاسی قهزاکه له ماوهیه دا که دوو چاری چه ندین پروودا و بوته وه که گرن گترینیان ده سپیکی شالای ئەنفال له لایه ن رژیمی به عس، که بووه هۆی پروو خاندن و چۆلکردنی گونده کانی قهزای کفری

٢\_ ئەو گۆرانکاریه کارگێریانهی که له سنوری ناوچهی توژیینه وه پروویداوه به تایبهت له دواي راپه رینی سالی (١٩٩١) و ئازادبوونی به شیکی هه ریمی کوردستان هه ریه که له ناحیه کانی (قه ره ته په و جه باره) له قهزای کفری دا پرا و به سترایه وه به حکومه تی عیراق. سالانی (٢٠٠٢-٢٠١٩) ده ر که وتوو به زیادبوونی کهی ره ها که پره کهی (٢٦٤٧٥) کهس له ماوهی (١٧) سالدا واتا به زیادبوونی کهی سالانه که ده گاته (١٣٩٣،٤) کهس به پرژهی گۆرانی سالانه که ده گاته (٧٥،٩%)،



## تحليل جغرافي للتوزيع البيئي للسكان في قضاء كفري بين عامي (١٩٧٧-٢٠١٩)

(٢٠١٩)

به لام سه بارهت به قه باره ی گورانی ژماره ی دانیشتون و زیادبوونی سالانه و ریژه ی گورانی سالانه که له سه ر ئاستی دانیشتوانی شارنشین و گوندنشینی قه زا که که له ماوه ی نیوان سالانی تو یزینه وه (١٩٧٧\_٢٠١٩) دا روویداوه له خشته ی (٤) شیوه ی (٢) دا به روونی ده رده که ویت.

### خشته ی (٤)

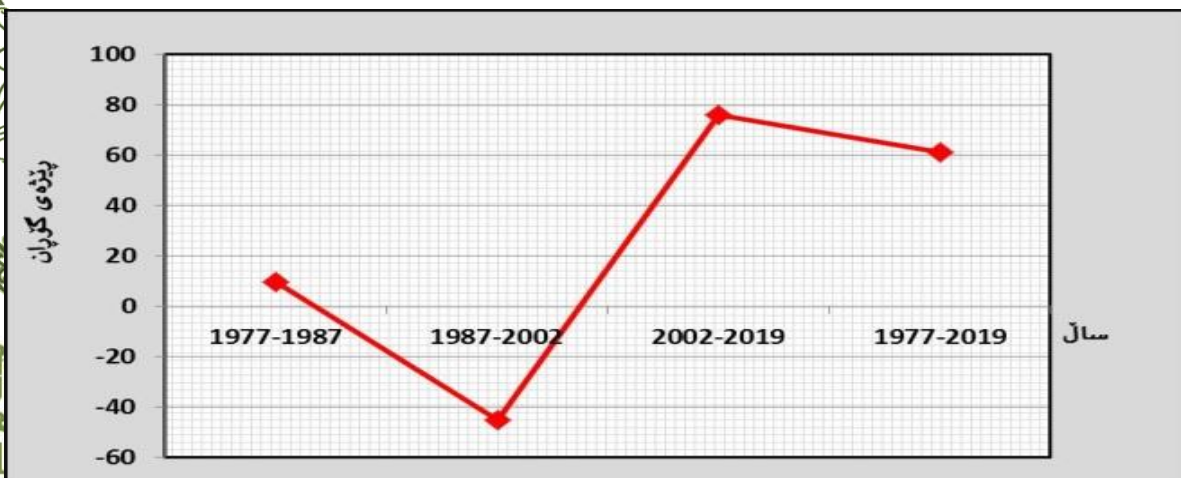
ئامازه کانی گورانی دانیشتون له قه زای کفری له ماوه ی سالانی نیوان (١٩٧٧\_٢٠١٩) دا

سه رچاوه / کاری تو یژه رپشت به ستن به داتا کانی خشته ی (١)

سال	زیادبوونی دانیشتون (ره ها)	زیادبوونی سالانه	ریژه ی گوران %
١٩٨٧_١٩٧٧	٥٧٠٢	٥٧٠,٢	٩,٨
٢٠٠٢_١٩٨٧	٢٨٨٤٨	٢	٤٥
٢٠١٩_٢٠٠٢	٢٦٤٧٥	١٣٩٣,٤	٧٥,٩
٢٠١٩_١٩٧٧	٣٣٢٩	٧٩,٢	٦١,٢

### شیوه ی (٢)

گورانی دانیشتون له قه زای کفری له ماوه ی نیوان سالانی (١٩٧٧-٢٠١٩).



#### سه رچاوه: کاری تویره پشت به ست به خشتهی (٤)

ئهم جیاوازییه له زیوان به هاکانی ئهم ئاماژانه دا له سه ر ئاستی شارنشین و گوندنشین له ماوهی سالانی تویره و هه دا زیاتر ده ییت، له کاتی کدا قهبارهی زیادبوونی سالانه

له سه ر ئاستی دانیشتوانی قهزای کفری له ماوهی سالانی تویره و هه که دا (١٩٧٧\_٢٠١٩) گه یشتوته (٧٩,٢) که س، به شیوه یه که له ناوچهی شارنشین به رزده ییته وه ده گاته (٦٠٢,٨) که س، پاشان له ناوچهی گوندنشین نزم ده ییته وه ده گاته (٥٢٣-) که س، به شیوه یه کی پروونتر ده توانین گوزارشت له رادهی جیاوازی له زیوان به هاکانی ئاماژه گه شهی دانیشتوان له سه ر ئاستی دانیشتوانی قهزاکه به گشتی و ناوچهی شارنشین و گوندنشین بکریت، له ریگه ی ئاماژه کانی ریژهی گورانی دانیشتوان به شیوه یه که ریژهی گورانی دانیشتوانی قهزاکه له ماوهی سالانی تویره و هه بریتی بووه له (٦١,٢%) ههروه ها ریژهی گورانی دانیشتوانی شارنشین (١٥٢,٦%)، به لام ئه و ریژهیه له ناوچهی گوندنشین گه یشتوته (٥٢%). لیره وه ده توانین بلین ئاماژه کانی گورانی دانیشتوان له زیوان ناوچهی شارنشین و گوندنشیندا له سالی که وه بو سالیکی تر جیاوازه، وه که له خشتهی (٥) و شیوهی (٣) نیشان دراوه ئهم جیاوازییه له ناوچهی گوندنشین زیاتره وه که له شارنشین، ههروه ها تیبینی ده کریت ئاماژه کانی گوران له ناوچهی شارنشین هه میشه کومه له به هایه کی موجه بن به لام له ناوچهی گوندنشین به های سالبه وه که

له پیشتر هوکاره که مان پرونکردوته وه.



خشتهی (٥)

نامازه‌کانی گۆرانی دانیشتونای شارنشین و گوندنشین له‌قه‌زای کفری

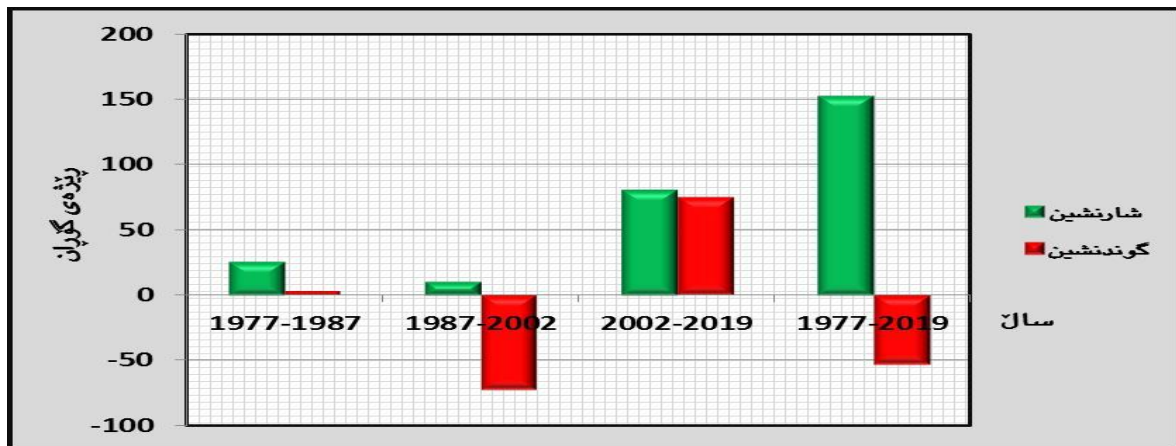
رێژهی گۆران	گوندنشین		شارنشین		سال یه‌که‌کار گیریه‌کان
	زیادبوونی سالانه	زیادبوونی دانیشتون (ره‌ها)	رێژهی گۆران	زیادبوونی سالانه	
٣,٤	١٤١,٦	١٤١٦	٢٥,٨	٤٢٨,٦	١٩٧٧- ١٩٨٧
-٧٢	-٢	-٣١٠٨٨	١٠,٧	١٤٩,٣	١٩٨٧- ٢٠٠٢
٧٥,٤	٥٢٢,٥	٨٨٨٣	٨١,٣	١١٠٥	٢٠٠٢- ٢٠١٩
-٥٣	-٥٢٣	٢١٩٨٩	١٥٢,٦	٦٠٢,٨	١٩٧٧- ٢٠١٩

له‌ماوه‌ی سالانی (١٩٧٧-٢٠١٩).

سه‌رچاوه/کاری توێژه‌ر پشت به‌ستن به‌ داتا‌کانی خشته‌ی (٤١)

شیوه‌ی (٣)

رێژه‌ی گۆرانی دانیشتونای شارنشین و گوندنشین له‌قه‌زای کفری  
له‌ماوه‌ی نیوان سالانی (١٩٧٧-٢٠١٩).



سه‌رچاوه: کاری توێژه‌ر پشت به‌ستن به‌ خشته‌ی (٥)



### دهرئه نجام:

١. گورانی ریژهی دانیشتوانی شار نشین له قهزای کفری له سالی (١٩٧٧) ریژهی شارنشین ده کاته (٣٣%) له کوی دانیشتوانی شارنشینی قهزاکه به لام ئه م ریژهیه له سالی (٢٠١٩) به رزده یته وه بو (٦٦%) چونکه قهزای کفری سه نته ری زوریه ی خزمه تگوزاریه جوربه جوربه کانه که به فاکته ری سه ره کی پراکیشانی دانیشتوان داده نریت.

٢. داکشانی دانیشتوانی گوند نشینی له ماوه ی توژیته وه که دا به جوریک له سالی (١٩٧٧) ریژهی دانیشتوانی گوندنشین ده کاته (٦٧%) به لام ئه م ریژهیه له سالی (٢٠١٩) به ریژهیه کی به رچاو که میکردوه بو (٢٤%) به هوی بارودوخی سیاسی ناوچه که و پراگواستنی دانیشتوانه که ی بو ئوردوگا زوره ملیکان.

٣. جیاوازی دابه شبوونی دانیشتوانی شارنشین و گوندنشین له نیوان یه که کارگیریه کان به جوریک ناحیه ی سه نته ره له سالی (١٩٧٧) له (٩٢%) کوی دانیشتوانی شارنشینی ناحیه که ی پیکمپناوه، له به رامبه ردا دانیشتوانی گوندنشینی ده کاته (٨%) به مهش جیاوازی نیوانیان ده کاته (٨٤%) به مهش جیاوازیه کی زوره به هه مان شیوه دانیشتوانی شارنشین له سالی (٢٠١٩) ده کاته (٩٨%) له به رامبه ردا دانیشتوانی گوندنشینی له سالی (٢٠١٩) ده کاته (٢%) به مهش جیاوازی نیوانیان ده کاته (٩٦%) به مهش ریژهیه کی به رزه هوکاری بو کوچی دانیشتوان ده گه ریته وه له گونده کانه وه بو یه که کارگیریه کان.

٤. جیاوازی له نیوان ریژه کانی دانیشتواندا به پیری شیوینی نیشته جیون (شارنشین - گوندنشین) له نیوان یه که کارگیریه کاند هه یه، ئه وه یه که کارگیریه یه که قهزای کفری لی پیکی دیت. به رزترین ریژهی دانیشتوانی شارنشین له سالی (٢٠١٩) ناوه ندی قهزای کفریه (٩٨,٣) به لام نزمترین ریژهی شارنشین له سه نته ری ناحیه ی (کوکس) دا ده رده که ویت، که (٣,٣) بو. ههروه ها هه ریه که له ناحیه کانی (سه رقه لا، نه و جول، ناوه سپی) یه که به دوای یه ک (٣,٢٥%, ١٤%, ١,٥%) بووه. به لام دابه شبوونی دانیشتوانی گوندنشین جیاوازی بو له دانیشتوانی شارنشین ناحیه ی (کوکس) له پله ی یه که مدا هاتوو له ریژهی دانیشتوانی گوندنشین ده گاته (٩٦,٧%) له کوی دانیشتوانی گوندنشین به لام ناحیه ی سه نته ر ریژه که ی نزمه (١,٧%) تینه پیره وه ههروه ها. ههروه ها هه ریه که



لهناحية كاني (سهرقه لا، نهوجول، ئاوهسپي) يهك بهدواي يهك (٧٤,٧%، ٨٥,٩%، ٩٤,٩%) بووه. لهكوي دانيشتواني گوندنشين دهتوانين بلين ئامازه كاني گوراني دانيشتوان له نيوان ناوچهي شارنشين وگوندنشيندا لهساليكه وه بو ساليكي تر جياوازه، نه م جياوازيه له ناوچهي گوندنشين زياتره وهك له شارنشين، ههروهه ها تبيني دهكريت ئامازه كاني گوران له ناوچهي شارنشين هه ميشه كومله به هايه كي موجه بن به لام له ناوچهي گوندنشين به هاي سالبه، ريژهي گوراني دانيشتواني قهزاکه له ماوهي سالاني تويزينه وه برتي بووه له (٦١,٢%) ههروهه ها ريژهي گوراني دانيشتواني شارنشين (١٥٢,٦%)، به لام نه و ريژهيه له ناوچهي گوندنشين گه يشتوته (٥٣%).

### راسپارده:

### له زير روشناي نه و ده رنه نجامانه ي كه نه م تويزينه وه پي گه يشتووه نه م خالانه پيشنيارده كه ين:

١. هاوسهنگي له دابه شکردني خزمه تگوزاريه جوړاو جوړه كاني وه كو (ته ندروستي، پهروه رده، پروژهي ريگاو بان، ئاو كاره با..... هتد) به جوړيك هه ولبدريت هه ر خزمه نگو زاريه ك له سه نته ري شاره كان نه نجامدرا به شيك له و خزمه تگوزاريه ش بگاته گونده كان
٢. هه ولدان بو دووباره بوژانه وهي گونده كان و گه رانه وهي دانيشتوانه كه ي بو سه ر زيدي خويان له ريگاي داين كردني پروژه خزمه تگوزاريه كان و پيداويستيه كاني ژيان بو دانيشتواني گونده كان و پالپشتي كردني جوتياران له پرووي داين كردني پيداويستيه كاني كشتوكالي بو جوتياران تاوه كو پالنه ريك بيت بو كه مكر دنه وهي نه و نا هاوسهنگيه ي له نيوان شارو گوند هه يه له پرووي ژماره ي دانيشتوان.
٣. ريكخستني سيسته مي گواستنه وه و گه يان دن بو نه وه ي به ئاساني به ره مه ي جوتياراني گونده كان بگاته شاره كان

### پاشكوي (١)

ژماره ي دانيشتواني شارنشين و گوندنشين له سه رئاستي قهزاو

يه كه كارگيري به كاني كفري له ماوهي سالاني

(١٩٧٧-٢٠١٩)



# تحليل جغرافي للتوزيع البيئي للسكان في قضاء كفري بين عامي (١٩٧٧-٢٠١٩)

(٢٠١٩)



٢٠١٩		٢٠٠٢		١٩٨٧		١٩٧٧		يه كه كارگيريه كان
گوند نش بن	شار نش بن	گوند نش بن	شار نش بن	گوند نش بن	شار نش بن	گوند نش بن	شار نش بن	
٦٧٣	٢٨٤ ٦٣	٤٠٧	٢١٢ ٧١	٦٢١	١٣١ ٥٣	٨٨٢	١٠١٩ ٨	سه نتهر
٦٥٣	٢٦٦ ٦	٣٩٥	١٣٧ ١	٧٠٧	١٢٨ ٧	٦١٩	٥٣٤ ٢	سه رقه لا
٨٨٦	٣٠٩ ٧	٥٣٦	١٨٧	٩٨٩	٤٥٢	٧٩٩	٣٢٥ ٥	كوكس
-	-	-	-	١٣٠ ٧٩	٤٢٩ ٣	١٤٧	٤٠٩٣ ٣٤	قه ره ته په
-	-	-	-	٧١١ ٦	١٢٠ ٠	٧٢٨	١٢١٠ ٨	جه باره
٢١٦	٣٩٩ ٥	١٣١	٢٤١	٥٠٧	٤٨٦ ٤	٤٢٤	٢٢٥ ٨	نه و حول
١٢١	٦٧ ٢	٧٣٣	٤١	-	-	-	-	ئاوه سد پي
١٩٤	٤١٩ ٥٠	١١٧	٢٣١ ١١	٤٢٨	٢٠٨ ٧١	٤١٤	١٦٥٨ ٥	تيكرا

١. حمه، سروه جلال، ٢٠١١، ل. ٣١.

٢. حمه، سروه جلال، ٢٠١١، ل. ٣١.

شواني، محمد، ٢٠١٣، *ئه نثر و ئۆلۆژیای دانیشتون، چاپی یه كه م، چاپخانه نئاویر، ههولیر، ل. ١٧٧.*  
الدوری، منیب مشعان احمد، ٢٠٠٤، *قضاء بلد، دراسة في جغرافية السكان، رسالة ماجستير، (غير منشورة)*  
جامعة تكريت كلية التربية، ص. ٧٥.

٣. چاویپکه وتن له گه ل بهر پیز کاک (عزیز محمد عبدالله) بهر یوه بهری ناحییه ی ئاوه سپی له بهر واری ٢٠٢٥/١/٥  
١. چاویپکه وتن له گه ل بهر پیز کاک (محمد کریم محمد) فهرمانده ی لیوای (٢٢) فرقه ی (٤) له بهر واری

٢٠٢٤/١٢/١

٢. حمه، سروه جلال، ٢٠١١، ل. ٣٥.





- ١ عطوى، عبدالله، ٢٠١١، جغرافية السكان، دار النهضة العربية للطباعة والنشر، بيروت، بدون سنة الطبع، ص. ٤٩.
- ٢ حمه، سروه جلال، ٢٠١١، ل. ٣٨.
- ٣ عزيز، سهيل خورشيد، ٢٠١٩، ل. ١٨.
- ٤ سوّفي، محمد سعيد، ٢٠٠٣، كهركوك له ناو پاكتاوى ره گهزیدا، چاپخانه ی بهرهم، به بی سالی چاپ، سلیمانی، ل. ٢١٩.
- ٥ چاوپیکه وتن له گه ل بهرینز کاک (جلیل رؤوف رشید) ناسراو به جلیل کۆکسی له بهرواری (٢٠٢٥/٤/١)
- ٦ چاوپیکه وتن له گه ل بهرینز کاک (ساهرعلی جاسم) قائمقامی ئیستای قهزای کفری، له بهرواری (٢٠٢٥/٤/١٠).
- ٧ به پیتی فهرمانی کۆماری ژماره (٤٠٣) له ١٩٦٩/٣/٣٠، جهباره گوند بوو سه ره ناحیه ی شیروانه، کرا به ناوهندی ناحیه.
- ٨ چاوپیکه وتن له گه ل بهرینز کاک (عزیز محمد عبدالله) بهرینو بهری ناحیه ی ئاوه سپی له بهرواری (٢٠٢٥/١/٥)
- ٩ عزیز، سهیل خورشید، ل. ٥٥.
- ١٠ چاوپیکه وتن له گه ل بهرینز کاک (جلیل رؤوف رشید) ناسراو به جلیل کۆکسی له بهرواری (٢٠٢٥/٤/١).

### لیستی سه رچاوه کان:

### کوردیه کان / نامه ی ماستهر و تیزی دکتورا:

- ١ سوّفي، محمد سعيد، ٢٠٠٣، كهركوك له ناو پاكتاوى ره گهزیدا، چاپخانه ی بهرهم، به بی سالی چاپ، سلیمانی.
- ٢ شوانی، محمد، ٢٠١٣، نه نثر و پۆلۆژیای دانیشتون، چاپی یه کهم، چاپخانه ئاویر، هه ولیر.
- ٣ حمه، سروه جلال، ٢٠١١، شیکردنه وهیه کی جوگرافی بو دابه شبوونی دانیشتون له قهزای شارباژێر، نامه ی ماستهر (بلاونه کراوه) زانکۆی سلیمانی، کۆلیجی زانسته مرۆفایه تیه کان، به شی جوگرافیا.
- ٤ عزیز، سهیل خورشید، ٢٠١٩، ئابوری ناوچه ی کفری له هه لکشانه وه بو داکشان، چاپی یه کهم، (به بی شوینی چاپ): ریکخراوی هاوکاری جیهانی.
- ٥ حمه، سروه جلال، ٢٠١٩، گۆرانکاری دانیشتون له پارێگای سلیمانی له ماوه ی نیوان سالانی (١٩٧٧-٢٠١٢)، لیکۆئینه وهیه ک له جوگرافیای دانیشتون (تیزی دکتورا) (بلاونه کراوه)، زانکۆی سلیمانی، کۆلیجی زانسته مرۆفایه تیه کان.

### عه ره بیه کان / کتیب:

- ٦ الدورى، منيب مشعان احمد، ٢٠٠٤، قضاء بلد، دراسة في جغرافية السكان، رسالة ماجستير، (غير منشورة) جامعة تكريت كلية التربية.



٧. عطوى، عبدالله، ٢٠١١، جغرافيه السكان، دارالنهضة العربية للطباعة والنشر، بيروت، بدون سنة الطبع .

**چاوپيکه وتنه کان:**

٨. چاوپيکه وتنی تويزه له گه ل بهريز کاک (ساهرعلى جاسم) قائمقامی ئیستای قهزای کفري، له بهرواری ٢٠٢٥/٤/١٠

٩. چاوپيکه وتن له گه ل بهريز کاک (عزيز محمد عبدالله) بهريزه بهري ناحیه ی ئاوه سپی له بهرواری ٢٠٢٥/١/٥

١٠. چاوپيکه وتن له گه ل بهريز کاک (جليل رؤوف رشيد) ناسراو به جليل کۆکسی- له بهرواری ٢٠٢٥/٤/١

١١. چاوپيکه وتن له گه ل بهريز کاک (محمد کريم محمد) فهريمانده ی لیوای (٢٢) فرقه ی (٤) له بهرواری ٢٠٢٤/١٢/١

سه چاوه: کاری تويزه به پشت بهستن به: \_

١- الجهاز المركزي للإحصاء ، نتائج التعداد العام للسكان سنة ١٩٧٧، المصدر السابق، ص ٤.  
٢- الجهاز المركزي للإحصاء ، نتائج التعداد العام للسكان لسنة ١٩٨٧، المصدر السابق، ص ١-٢.

٣- مديرية الاحصاء السلیمانية، المؤشرات السكانية والبنى الخدمية والارتكارية لإقليم كورستان العراق لسنة ٢٠٠٢، المصدر السابق، (بدون رقم الصفحات).

٤- حكومه تي ههريمي كوردستان، وهزاره تي پلاندانان، دهسته ی ئاماری ههريم بهريزه بهرايه تي ئاماری سلیمانی، داتای پيشبيني بۆ ژماره ی دانیشتوانی قهزای کفري، ٢٠١٩، (داتای بلاونه کراوه).

List of sources:

Kurdish / Master's and Doctoral Thesis:

١. Sofi, Mohammed Saeed, 2003, Kirkuk in the racial cleansing, Barham Printing House, without year of publication, Sulaimani.

٢. Shuani, Mohammed, 2013 Population Anthropology, First Edition, Awir Printing House, Erbil.

٣. Hama, Sarwa Jalal, 2011, Geographical Analysis of Population Distribution in Sharbazher District, Master's Thesis (Unpublished) Sulaimani University, College of Humanities, Department of Geography.





٤. Aziz, Sohil Khurshid, 2019, Economy of Kufri Region from Rise to Decline, First Edition, (Without Place of Publication): World Cooperation Organization.

٥. Hama, Sarwa Jalal, 2019, Population Change in Sulaimani Province between 1977-2012, A Study in Population Geography, PhD Thesis (Unpublished), Sulaimani University, College of Humanities.

Arabic / Book:

٦. Al-Duri, Munib Mash'an Ahmad, 2004, Country Jurisdiction, Study in Geography of Skan, Master's Thesis, (Unpublished) Tikrit University, Faculty of Education.

٧. Atwi, Abdullah, 2011, Geography of Scan, Dar al-Nahdha al-Arabiya Publishing House, Beirut, without a year of publication.

Interviews:

٨. Researcher's interview with Mr. (Sahr Ali Jassim) current governor of Kufri district, on 10/4/2

٩. Interview with Mr. (Aziz Mohammed Abdullah) Director of Awaspi District on 5/1/2

١٠. Interview with Mr. (Jalil Rauf Rashid) known as Jalil Koxi on 1/4/2

١١. Interview with Mr. (Mohammed Karim Mohammed) Commander of Brigade (22) Division (4) on 1/12/2

Source: Researcher's work based on\_:

١- Central Statistical Agency, General Population Census Results 1977, previous source, p.

٢- Central Statistical Agency, General Population Census Results for 1987, previous source, pp. 1-2

٣- Sulaimani Statistics Directorate, Moshrat Al-Sakaniya, Buni Al-Khdmia and Artkari for the Kurdistan Region of Iraq, 2002, previous sources, (without page numbers.)

٤- Kurdistan Regional Government, Ministry of Planning, Regional Statistical Board, Sulaimani Statistical Directorate, Forecast data for the population of Kufri district, 2019, (unpublished data.)